

Şirkete ilişkin notlarımızı aşağıda görebilirsiniz:

- Galata Wind Enerji, 4Ç24 mali sonuçlarında, %48 azalışla 228.93 milyon TL net kâr açıkladı.
- Şirketin net satış gelirleri geçen yılın aynı dönemine göre %8 azalarak 682.26 milyon TL oldu. FAVÖK ise yıllık bazda %21 azalarak 420.11 milyon TL'ye geriledi.
- Şirketin döviz açık pozisyonu 2.09 milyar TL seviyesindeyken finansman gelirleri bulunmamaktadır.
- MACD, hareketli ortalamasının altında olması sebebiyle **satış** pozisyonunu koruyor. En son 3 gündür güç kazanıyor.

MİLYON TL	Not	2024/12	2023/12	Değişim %
Net Satışlar	2	2,364.40	2,684.05	-12
Brüt EFK	3	1,241.27	1,596.46	-22
FAVÖK	3	1,635.81	2,028.54	-19
Net Kâr	2	834.41	900.27	-7

Not: "1: Son beş yılın en iyisi, 5: Son beş yılın en kötüsü"

ORANLAR	Not	2024/12	2023/12
Brüt Esas Faaliyet Kar Marjı (%)	4	52.50	59.48
Favök Marjı	5	69.19	75.58
Net Kar Marjı	4	35.29	33.54
Net Satışlar Büyüme (%)	2	-11.91	16.86
FAVÖK Büyüme (%)	2	-19.36	3.63
Net Kar Büyüme (%)	5	-7.32	-38.53
Temettü Verimi (%)	3	3.43	2.11

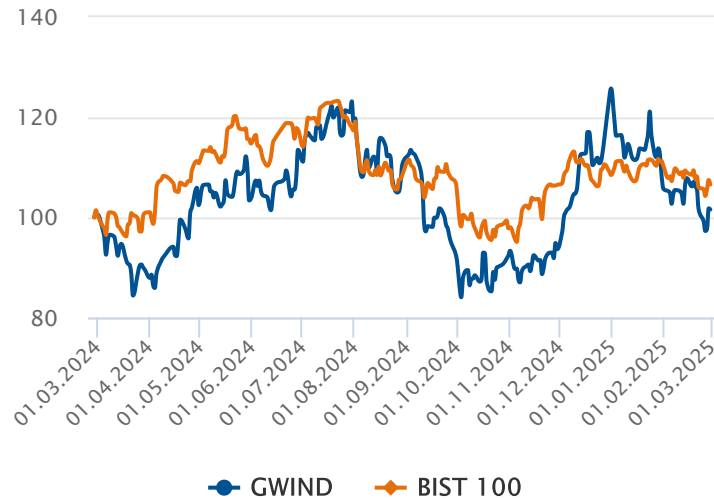
Not 1: "1: Son beş yılın en iyisi, 5: Son beş yılın en kötüsü"

Not 2: "Tablo başlıklarında "Ç" bulunan sütunlar sadece çeyrek (üç aylık) verileri, diğer sütunlar ise kümülatif verileri göstermektedir."

CARİ DEĞERLER	2024/12	2023/12
Piyasa Değeri	14,752.80	11,739.60
Net Borç	973.14	893.96
F/K (Fiyat Kazanç)	17.68	13.04
Piyasa Değeri/Defter Değeri	1.41	1.16
Firma Değeri/FAVÖK	11.76	6.23
Hisse Başına Kâr	1.55	1.67
Özsermaye Kârlılığı (%)	8.10	10.53

PERFORMANS GÖSTERGELERİ	NOMİNAL (%)	BİST 100 GÖR. (%)
Haftalık	-0.07	-0.66
Aylık	-3.94	-0.50
3 Aylık	8.50	8.42
6 Aylık	-8.14	-6.48
Yıllık	1.60	-4.67

Endekse Görece Performans Grafiği



Net Satışları ve Kârı Azaldı

Şirketin 4Ç24 gelir tablosunda net satışları %8 oranında azalarak 682.26 milyon TL olarak gerçekleşti. Satışlardaki gerilemeyle beraber net kâr %48 azalarak 228.93 milyon TL'ye geriledi. Şirketin net borcu geçtiğimiz yılın aynı dönemine göre %9 artarak 973.14 milyon TL seviyesine yükseldi.

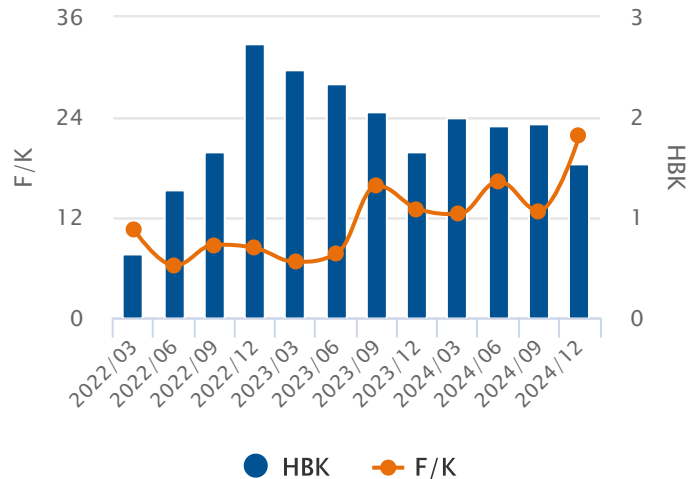
Oran Analizleri Negatif

Şirketin 4Ç24 döneminde FAVÖK rakamları %21 azalarak 420.11 milyon TL seviyesine gerilerken, FAVÖK Marjı %61.58 seviyesine geriledi. Faaliyet giderleri %62 artış gösterirken, finansal giderler %31.10 düşüş kaydetmiştir. F/K değeri 17.68 ve PD/DD oranı ise 1.41 seviyesi ile sektörün altında fiyatlanıyor. Hissenin mevcut dönemdeki Temettü Verimi Oranı %3.43 olmuştur.

Endekse Görece Negatif Performans

BIST 100 Endeksi son bir yılda %7 değer kazanırken, GWIND ise %2 değer kazandı. Son bir yılda en düşük 22.36 seviyesini gören hisse, en yüksek 34.34 seviyesini gördü.

Hisse Başına Kar Grafiği



5 ve 20 Gün Hareketli Ortalama

Son 3 gündür 5 günlük hareketli ortalama, 20 günlük hareketli ortalamasına doğru yükselerek güç kazanıyor. 5 günlük hareketli ortalama, 20 günlük hareketli ortalamasının altında seyrettiği için satış pozisyonunu koruyor.

Commodity Channel Index (CCI)

CCI, aşırı alım ya da satım bölgesinde değil. En son 2 gün önce -100 seviyesini yukarı yönde keserek olası bir alım sinyali verdi.

Momentum

Momentum, aşırı alım ya da satım bölgesinde değil. En son 2 gün önce aşırı satım bölgesinden çıkarak olası bir alım sinyali verdi.

Relative Strength Index (RSI)

RSI, aşırı alım ya da satım bölgesinde değil. En son 42 gün önce 70 seviyesini aşağı yönde keserek olası bir sat sinyali verdi.

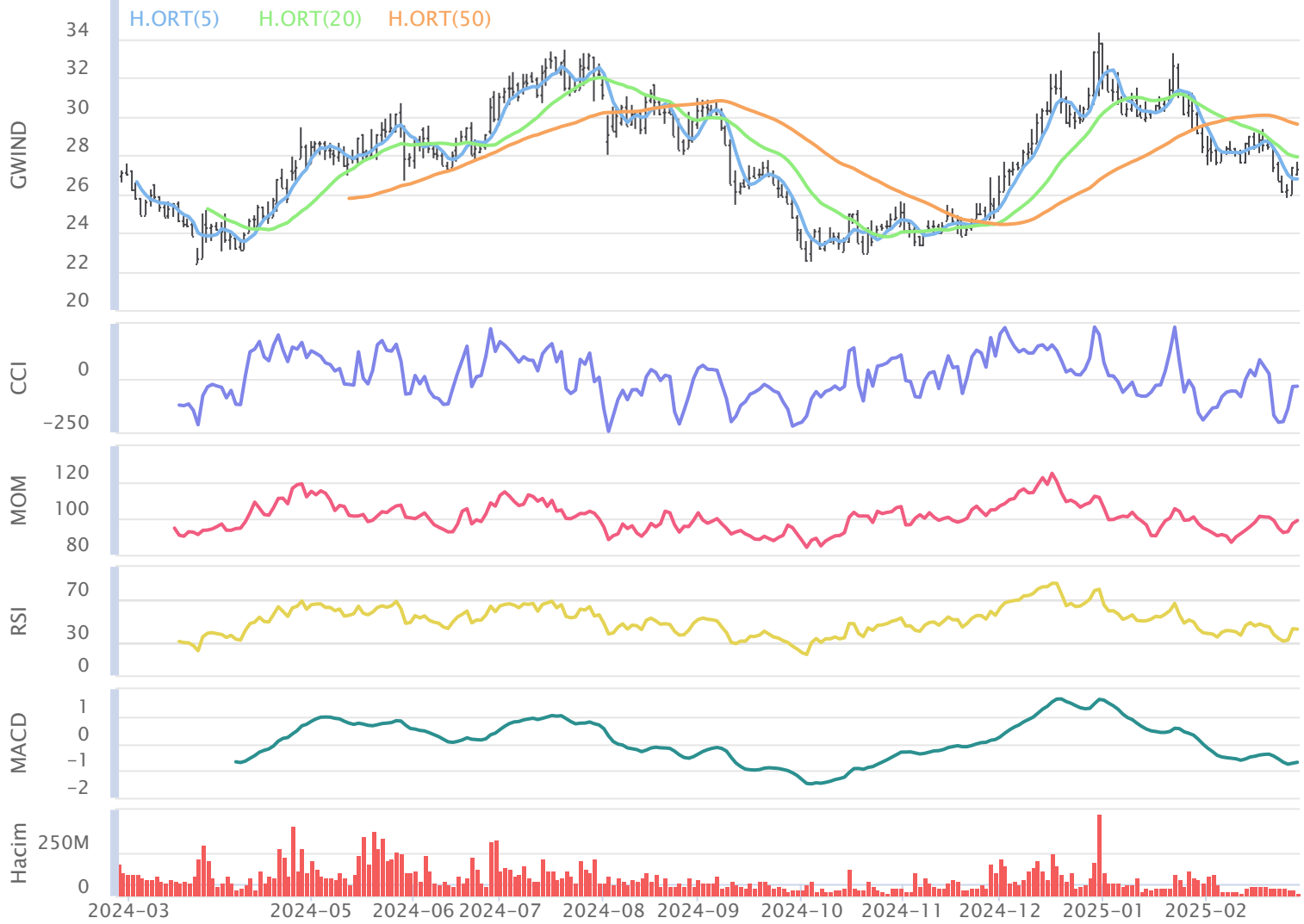
MACD

MACD, hareketli ortalamasının altında olması sebebiyle satış pozisyonunu koruyor. En son 3 gündür güç kazanıyor.

Stokastik

Stokastik, aşırı alım ya da satım bölgesinde değil. Stokastik, 20 seviyesini yukarı yönde keserek olası bir alım sinyali verdi.

28.02.2024 - 28.02.2025



Aylara Göre Değişim

	Ocak	Şubat	Mart	Nisan	Mayıs	Haziran	Temmuz	Ağustos	Eylül	Ekim	Kasım	Aralık
3Y-Ort.	%7.52	%5.03	%-10.19	%6.39	%4.91	%8.21	%24.18	%17.64	%-1.60	%3.07	%13.03	%2.15
2025	%-15.91	%-3.94	-	-	-	-	-	-	-	-	-	-
2024	%20.42	%6.42	%-11.06	%14.37	%1.27	%9.41	%4.90	%-7.13	%-16.54	%0.08	%1.37	%34.31
2023	%-23.37	%7.57	%-11.57	%-5.61	%15.72	%2.92	%38.78	%17.22	%12.41	%-17.67	%-2.16	%-16.30
2022	%25.51	%1.09	%-7.96	%10.41	%-2.28	%12.31	%28.84	%42.82	%-0.68	%26.81	%39.89	%-11.58

Dönemsel Getiri Analizi

Galata Wind Enerji günü %0.22 değişimle 27.32 seviyesinden tamamladı. Şirketin Şubat ayı performansına bakıldığında bir önceki aya göre %3.94 değer kaybettiği görülmektedir. Bir önceki yılın Şubat ayında şirketin %6.42 değer kazandığı görülmektedir. Şirketin 3 yıllık Şubat ayı ortalaması %5.03 seviyesindeyken aybaşıdan bu yana getirisi %3.94 seviyesinde bulunuyor. 3 yıllık ortalama bakarak, şirketin performansında Şubat ayının sonuna kadar olumlu, önümüzdeki Mart ayında da olumsuz seyir görülebilir.

Aylık Bazda Yabancı İşlemleri

	Ocak	Şubat	Mart	Nisan	Mayıs	Haziran	Temmuz	Ağustos	Eylül	Ekim	Kasım	Aralık
3Y-Ort.	9.18	-28.08	51.43	38.39	-1.68	36.58	-46.75	-16.41	-7.26	23.19	-45.88	18.27
2025	-0.79	0.00	0.00	0.00	0.00	0.00	0.00	0.00	0.00	0.00	0.00	0.00
2024	-28.83	-53.60	15.36	110.19	23.77	36.97	-84.55	-10.44	-2.83	33.19	-30.15	-13.60
2023	31.40	-22.70	134.63	7.15	-34.21	18.05	2.15	-2.73	7.26	95.77	-102.82	78.87
2022	24.98	-7.95	4.30	-2.17	5.39	54.73	-57.84	-36.06	-26.21	-59.38	-4.68	-10.45

Yabancı Payların Halka Açık Piyasa Değerine Oranı

	Ocak	Şubat	Mart	Nisan	Mayıs	Haziran	Temmuz	Ağustos	Eylül	Ekim	Kasım	Aralık
3Y-Ort.	%0.86	%-0.87	%1.94	%0.83	%-0.08	%1.88	%-1.68	%-0.60	%-0.35	%0.34	%-1.09	%0.57
2025	%-0.02	%0.00	%0.00	%0.00	%0.00	%0.00	%0.00	%0.00	%0.00	%0.00	%0.00	%0.00
2024	%-0.68	%-1.19	%0.38	%2.40	%0.51	%0.73	%-1.58	%-0.22	%-0.07	%0.82	%-0.74	%-0.25
2023	%1.12	%-0.75	%5.06	%0.28	%-1.22	%0.63	%0.05	%-0.06	%0.14	%2.20	%-2.42	%2.24
2022	%2.12	%-0.67	%0.39	%-0.18	%0.47	%4.30	%-3.52	%-1.54	%-1.13	%-2.01	%-0.11	%-0.29

Dönemsel Yabancı Yatırımcı Analizi

Geçtiğimiz Ocak ayında yabancı yatırımcılar -790.04 Bin TL net satım gerçekleştirdi. İçinde bulunduğumuz Şubat ayının son 3 yıllık yabancı işlemleri ortalamasına bakıldığında -28.08 Milyon TL seviyesinde ve satım yönlü olduğu gözlemleniyor. Şirketin halka açık piyasa değerinin yabancı oranına bakıldığında, yabancı paylarındaki değişimin 3 yıllık ortalaması Ocak ayı için %0.86 düzeyinde olduğu görülmekte. Geçtiğimiz Ocak ayında yabancı paylarının, halka açık piyasa değeri üzerindeki payı %0.02 azalış gösterdi.

Aylara Göre Değişim (BIST 100 Göreceli)

	Ocak	Şubat	Mart	Nisan	Mayıs	Haziran	Temmuz	Ağustos	Eylül	Ekim	Kasım	Aralık
3Y-Ort.	%2.37	%1.54	%-11.37	%1.30	%0.14	%4.37	%11.76	%8.02	%-3.09	%0.60	%-0.86	%0.28
2025	%-17.37	%-0.50	-	-	-	-	-	-	-	-	-	-
2024	%5.87	%-1.65	%-10.56	%4.08	%-2.18	%6.87	%5.00	%0.48	%-15.10	%9.13	%-6.91	%31.87
2023	%-15.17	%2.21	%-3.77	%-1.62	%9.35	%-12.67	%10.75	%6.84	%6.79	%-8.67	%-7.51	%-10.94
2022	%16.39	%4.05	%-19.79	%1.45	%-6.75	%18.92	%19.55	%16.75	%-0.96	%1.35	%11.82	%-20.11

Dönemsel BIST Relatif Analizi

Şirket geçtiğimiz işlem gününü BIST 100 Endeksine göre %0.63 pozitif getiriyle tamamlamıştır. Son 3 yıllık Şubat ayı ortalamasına bakıldığında, şirketin BIST 100 endeksine göre %1.54 pozitif getiriye sahip olduğu görülmekte. Şubat ayında ay başına göre %0.50 göreceli getiriye sahiptir.

Sektörel Oranlar Sanayi

Kod	Kapanış	FK (Fiyat / Kazanç)	PD / DD	Firma Değeri / FAVÖK	Firma Değeri / Net Satış	Favök Marjı (%) (Çeyrek)
GWIND	27.32	17.68	1.41	9.61	6.65	61.58
ZOREN	3.77	1.31	0.32	10.86	2.11	
AKENR	11.95	1.32	0.44	12.75	1.03	
ARASE	46.54	2.17	0.88	2.52	0.36	
AKFYE	17.11	3.53	0.68	9.11	5.45	
ZEDUR	7.65	4.17	0.80	29.97	12.11	

Sektörel Analiz

Galata Wind Enerji şirketinin F/K oranı 17.68 seviyesinde ve 12.41 olan Sektörel F/K oranının üzerindedir. Bununla birlikte PD/DD oranı 1.41 seviyesinde ve sektörün üstündedir. FD/FAVÖK oranı sektörün altında olan şirketin FD/Satışlar oranı da sektörün üzerinde bulunmaktadır. Hissenin Favök Marjı ise sektör ortalamasının üzerindeyken, geçen yılın aynı dönemine kıyasla düşüş gösteriyor.



Bugün alacağınız bir Galata Wind Enerji hissesinin son 3 yıllık Şubat ayı getirilerinin ortalaması %5.03 olarak gerçekleşti. Aybaşıdan itibaren getirisi de %3.94 olarak gerçekleşti. Son 1 yıllık yabancı yatırımcı işlemleri satış ağırlıklı gerçekleşmekte.

Hazırlayan : Yatırım Danışmanlığı ve Bireysel Portföy Yönetimi

Soru, görüş ve işlemlerinizi için müşteri temsilciniz ile iletişime geçebilirsiniz.

Özel İşlem Merkezi

444 42 55

ÇEKİNCE

Bu rapor genel yatırım tavsiyesi niteliğindedir.

“Yatırım Danışmanlığı” hizmeti; aracı kurumlar, portföy yönetim şirketleri, mevduat kabul etmeyen bankalar ile müşteri arasında imzalanacak Yatırım Danışmanlığı sözleşmesi çerçevesinde sunulmaktadır. Burada yer alan bilgi, yorum ve tavsiyeleri, kişilerin yerindelik testi ile belirlendiği risk seviyeleri dikkate alınarak, Halk Yatırım Yatırım Danışmanlığı ve Araştırma birimi nezdinde güvenilir olduğuna inanılan bilgi kaynaklarından yararlanarak hazırlanmakta ve kişiye özel sunulmaktadır. Verilen bu tavsiyeler mali durumunuz ile risk ve getiri tercihlerinize uygun olmayabilir. Bu nedenle, risk yapınıza uygun olmayan şekilde sadece burada yer alan bilgilere dayanarak yatırım kararı verilmesi beklentilerinize uygun sonuçlar doğurmayabilir. Size özel olarak tahsis edilen Yatırım Danışmanınız ile irtibata geçmeniz ve mali durumunuz ve risk seviyelerinize uygun kararları birlikte almanız tavsiye edilir.

Veri ve grafikler güvenilirliğine inandığımız güvenilir kaynaklardan derlenmiş olup, yapılan yorumlar sadece HALK YATIRIM MENKUL DEĞERLER A.Ş. Yatırım Danışmanlığı'nın beklentilerini yansıtmaktadır. Bu bilgiler ışığında yapılan ve yapılacak olan ileriye dönük yatırımların sonuçlarından Şirketimiz hiçbir şekilde sorumlu tutulamaz. Ayrıca, Halk Yatırım Menkul Değerler A.Ş.'nin yazılı izni olmadıkça içeriği kısmen ya da tamamen üçüncü kişilerce hiç bir şekil ve ortamda yayımlanamaz, iktisap edilemez, alıntı yapılamaz, kullanılamaz. İleti, gönderilen kişiye özel ve münhasırdır. İlave olarak, bu raporun gönderildiği ve yukarıdaki açıklamalarımız doğrultusunda kullanıldığı ülkelerdeki yasal düzenlemelerden kaynaklı tüm talep ve dava haklarımız saklıdır.

Uyarı Notu: Bu e-posta'nın içerdiği bilgiler (ekleri dahil olmak üzere) gizlidir. Onayımız olmaksızın üçüncü kişilere açıklanamaz. Bu mesajın gönderilmek istendiği kişi değilseniz, lütfen mesajı sisteminizden derhal siliniz. Halk Yatırım Menkul Değerler A.Ş. bu mesajın içerdiği bilgilerin doğruluğu veya eksiksiz olduğu konusunda bir garanti vermemektedir. Bu nedenle bilgilerin ne şekilde olursa olsun, içeriğinden, iletilmesinden, alınmasından, saklanmasından sorumlu değildir. Bu mesajın içeriği yazarına ait olup, Halk Yatırım Menkul Değerler A.Ş.'nin görüşlerini içermeyebilir.