



ABD’de fiyatlamalar: Koronavirüsü endişeleri ve Boeing özelinde yaşanan düşüşle rekor yüksek seviyelerden geri çekildi

Dün ABD piyasaları, Başkan Trump’ın Senato’daki yargı sürecinin beraberinde Çin’de ortaya çıkan ve salgına dönüşen virüse dair endişelerin risk algısını zayıflatması nedeniyle negatif seyir izledi. Dow Jones endeksi %0,52 azalışla 29.196,04 puan seviyesine gerilerken, S&P 500 endeksi %0,27 değer kaybederek günü 3.320,79 puan seviyesinden tamamladı. Nasdaq endeksi %0,19 gerilemeyle 9.370,81 puan seviyesinden kapandı. Sektörler tarafında, Çin’de patlak veren salgının uluslararası seyahatleri sekteye uğratacağı yönündeki endişelerle otelcilik sektörü hisseleri %5’in üzerinde düşüş kaydetti. Havayolları sektörü hisseleri de virüsün turizm sektörü üzerinde yaratacağı düşünülen dolaylı etkilerin beraberinde Boeing özelinde yaşanan düşüş sebebiyle değer kayıpları %3’ü aştı.

Asya’da fiyatlamalar: Beklentileri aşan Güney Kore büyüme verisi ile alıcılı seyir izliyor

Bu sabah Asya piyasaları, Çin’de ortaya çıkan koronavirüsünün küresel ekonomi üzerinde dolaylı olarak yaratabileceği potansiyel endişelerin beklentileri aşan Kore büyüme verisi ile hafiflemesi sonucunda genel olarak alıcılı seyir izliyor. Nikkei endeksi %0,61 yükselirken, Shanghai yatay seyir izliyor. Hang Seng ise dün yaşanan sert satışların ardından bu sabah %1,11 artıda. KOSPI endeksi de %1 yukarıda. ABD vadelielerde de alıcılı seyir görülüyor. Kore Merkez Bankası’nın yaptığı açıklamaya göre Güney Kore ekonomisi düzeltilmiş verilere göre 4Ç19’da beklentilerin üzerinde %1,2 büyüme kaydetti. Verideki gerçekleşme 3Ç17’den beri kaydedilen en yüksek büyümeye işaret ediyor.

Avrupa’da fiyatlamalar: Virüs salgınının risk iştahını azaltmasıyla günü eksiye tamamladı

Dün Avrupa piyasaları, Çin’de dört kişinin ölümüne yol açan virüs salgınına dair endişelerin risk algısını zayıflatması nedeniyle negatif seyir izledi. CAC 40 ve FTSE 100 endekslerinde düşüşler %0,50’yi aşarken, Stoxx 600 endeksi %0,20 eksiye kapandı. DAX endeksi ise yatay seyir izledi. Sektörler tarafında temel kaynaklar sektörü hisseleri %1,2 gerileme ile en çok düşenlerin başında gelirken, bankacılık sektörü hisseleri %0,60 artış kaydetti.



ABD Piyasaları

Değişimler	Kapanış	Günlük deę.	Haftalık deę.	Aylık deę.	Yıllık deę.
S&P 500	3,320.8	▼ -0.27%	▼ -0.27%	▲ 2.79%	▲ 3.09%
Dow Jones	29,196.0	▼ -0.52%	▼ -0.52%	▲ 2.58%	▲ 2.30%
Nasdaq	9,166.6	▼ -0.08%	▼ -0.08%	▲ 5.25%	▲ 4.96%
S&P 500 Vadeli*	3,334.8	▲ 0.46%	▲ 0.29%	▲ 3.21%	▲ 3.21%

Avrupa Piyasaları

Değişimler	Kapanış	Günlük deę.	Haftalık deę.	Aylık deę.	Yıllık deę.
Dax	13,555.9	▲ 0.05%	▲ 0.17%	▲ 2.26%	▲ 2.26%
FTSE 100	7,610.7	▼ -0.53%	▼ -0.83%	▲ 0.31%	▲ 0.91%
MSCI Europe	1,796.3	▼ -0.02%	▼ -0.28%	▲ 0.81%	▲ 0.68%

Asya Piyasaları ve Asya GOÜ Piyasaları

Değişimler	Kapanış	Günlük deę.	Haftalık deę.	Aylık deę.	Yıllık deę.
Shanghai Bileşik*	3,045.0	▼ -0.23%	▼ -0.99%	▼ -0.17%	▼ -0.17%
Hong Kong*	28,210.9	▲ 0.81%	▼ -2.91%	▲ 0.08%	▲ 0.08%
S&P BSE Sensex - Hindistan	41,233.2	▼ -0.22%	▼ -1.70%	▼ -0.05%	▼ -0.05%
MSCI GOU Asya	574.7	▼ -1.81%	▼ -0.19%	▲ 2.99%	▲ 3.39%

Dięer Gelişmekte Olan Ülke Piyasaları

Değişimler	Kapanış	Günlük deę.	Haftalık deę.	Aylık deę.	Yıllık deę.
BIST 100 - Türkiye	123,556.1	▲ 0.76%	▲ 1.71%	▲ 7.67%	▲ 7.98%
S&P/BMV IPC - Meksika	45,637.3	▼ -0.58%	▼ -0.39%	▲ 4.53%	▲ 4.81%
FTSE/JSE All - Endonezya	57,976.4	▼ -1.49%	▼ -1.74%	▲ 0.47%	▲ 1.56%

Yurt içi piyasalarda fiyatlamalar: GOÜ piyasalarındaki ılımlı seyir ve düşük petrol fiyatları, endekste pozitif ayrışmanın devamını sağlayabilir

Dün GOÜ piyasalarındaki satıcılı seyrin etkisiyle %0,60 düşüşle 121.886 seviyesinden başlangıç yapan BIST 100 endeksi, gün içinde 121.500 seviyesini test etmesine karşın, petrol fiyatlarındaki düşüşün TL varlıkları desteklemesiyle kazançlarını artırarak günü %0,76 yükselişle 123.556 puan seviyesinden tamamladı. Bankacılık endeksi %1,01 yükselirken, sanayi endeksi %0,72 artış kaydetti. Ortalama işlem hacmi 12,8 milyar TL seviyesinde üç aylık ortalama işlem hacminin üzerinde gerçekleşti. New York açılışının ardından endeksin %0,64 artış kaydettiğini gözlemliyoruz.

Bu sabah GOÜ piyasaları, Çin'de ortaya çıkan korona virüsünün yarattığı endişelerin Güney Kore'nin beklentileri aşan büyüme verisinin yarattığı iyimserlikle dengelenmesi ile yatay pozitif seyir izliyor.

Yurt içi piyasalara ilişkin olarak, GOÜ piyasalarındaki ılımlı seyrin beraberinde, yılın ilk yarısında petrolde arz fazlasının yeniden gündeme geleceği yönündeki haberlerle petrol fiyatlarında sürdürülen düşük seviyelerin, endeksin küresel benzerlerinden pozitif ayrışmaya devam etmesinde etkili olacağını düşünüyoruz. Bu doğrultuda endeksin güne pozitif başlangıç yapacağını tahmin ediyoruz.

Bugün yurt içinde veri akışı sakin seyredecek. Yurt dışında ise ABD'de konut verileri takip edilecek. ABD'de mevcut konut satışlarının Kasım ayındaki aylık %1,7 azalışının ardından Aralık ayında aylık %1,5 artış göstermesi bekleniyor.

BIST Verileri

Endeksler	BIST 100	BIST Banka	BIST Sınai
Kapanış	123,556.1	181,051.1	148,532.1
Günlük Değ.	▲ 0.76%	▲ 1.01%	▲ 0.72%
Haftalık Değ.	▲ 1.71%	▲ 1.95%	▲ 2.06%
Yıllık Değ.	▲ 7.98%	▲ 13.04%	▲ 6.74%
Hacim (milyar TL)	12.8	2.4	4.9
Günlük Değ.	▲ 12.29%	▲ 33.05%	▼ -13.02%
3 Aylık Ortalama Hacim (milyar TL)	9.5	1.6	3.9
Günlük Değ. - 3 Aylık Ort.	▲ 34.14%	▲ 46.79%	▲ 25.43%
New York Açılış Sonrası Değişim	▲ 0.64%	▲ 0.96%	▲ 0.65%

Türkiye Kapanışının Ardından Piyasalar

	Türkiye Kapanışı	Türkiye Açılış Öncesi	Değişim
\$/TL	5.9322	5.9337	▲ 0.03%
€/§	1.1102	1.1083	▼ -0.17%
Altın	1,552.3	1,552.6	▲ 0.02%
Brent Petrol	64.80	64.37	▼ -0.66%

*Türkiye Açılış Öncesi için belirtilen rakamlar, bir önceki günün kapanış verileridir.

Türkiye - Üike Risk Primleri (CDS)

Değişimler	21/01/20	Günlük değ.	Haftalık değ.	Aylık değ.	Yıllık değ
Türkiye 2 Yıllık	140.6	● -0.35%	● 0.00%	● -22.6%	● -39.8%
Türkiye 5 Yıllık	245.9	● -0.22%	● -0.03%	● -12.2%	● -23.1%
Türkiye 10 Yıllık	288.1	● -0.24%	● -0.07%	● -10.5%	● -22.4%

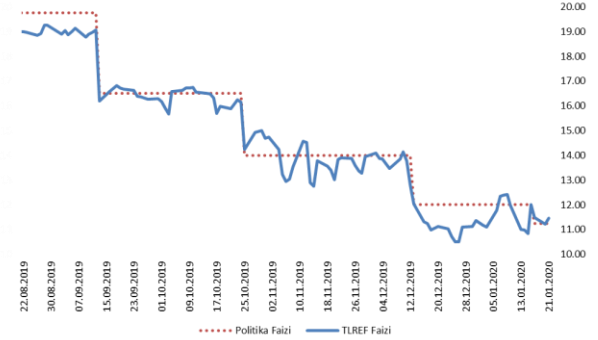
Tahvil & Döviz Piyasalarında Fiyatlamalar

Hazine ve Maliye Bakanlığı dün iç borçlanma programı kapsamında Nisan 2020 vadeli hazine bonosunun ilk ihracını düzenledi. İhalede 2 milyar TL'lik satış yapılırken ortalama bileşik faiz piyasa faizi paralelinde %9,59 seviyesinde oluştu. Bu ay için 15 milyar TL'lik borçlanma hedeflenirken, geçtiğimiz hafta yapılan ihraçlarla beraber toplam 11,3 milyar TL borçlanma yapılmış oldu. Tahvil piyasasında dün toplam işlem hacmi 1,4 milyar TL'ye gerilerken, 2 yıllık gösterge tahvil bileşik faizi önceki güne göre 7 baz puan yükselerek %10,30, 10 yıllık gösterge tahvil bileşik faizi ise 16 baz puan gerileyerek %10,90 seviyesinden günü tamamladı.

TCMB haftalık vadede 2 milyar TL repo ihalesi açarken, piyasa yapıcısı bankaları da %10,25 oran ile 12 milyar TL fonladı. Toplam fonlama tutarı 20 milyar TL'ye yükselirken, ağırlıklı ortalama fonlama maliyeti %10,65 seviyesinde oluştu. BİST Repo-Ters Repo Pazarında ise toplam işlem hacmi 71 milyar TL olurken, TLREF faiz oranı %11,47 ile TCMB politika faizinin üzerinde gerçekleşti. Diğer taraftan MB Analitik Bilanço'sundan görüldüğü kadarıyla Pazartesi günü yapılan olağanüstü toplantının hemen ardından Hazine'ye kar transferi oprasyonu tamamlanmış görünüyor.

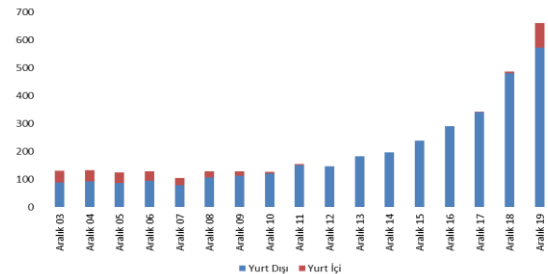
Hazine ve Maliye Bakanlığı tarafından dün açıklanan istatistiklere göre 2019 yıl sonunda Merkezi Yönetim Borç Stoku %25 oranında artarak 1,3 milyar TL olurken, bu rakamın 660 milyar TL'lik kısmı Döviz cinsinden oluştuğu görülmektedir. Diğer yandan 2012 yılında sıfırlanan yurt içi döviz cinsi borç stoku bu sene yapılan ihraçlarla 86,5 milyar TL karşılığı döviz cinsine ulaşmıştır.

TLREF & TCMB Politika Faizi (%)



Dönem	Eylül 19	Ekim 19	Kasım 19	Aralık 19	21.01.20
Dönem Sonu TLREF Endeksi	1060.75	1075.18	1087.38	1099.01	1105.99
Aylık Değişim	1.39%	1.36%	1.13%	1.07%	0.64%
Yıllıklandırılmış Değişim	16.95%	16.02%	13.80%	12.20%	11.60%
Günlük TLREF Oranı					11.47%

Merkezi Yönetim Döviz Cinsi Borç Stoku (milyar TL)



Yurt İçi Haberler

- **Dışişleri Bakanımız Sayın Çavuşođlu**, Yunanistan'ın Dođu Akdeniz'de paylaşımından yana tavır koymasını gerektiđini belirtirken, Türkiye olarak Yunanistan ile bu tür çalışmalar yapmaya hazır olduğunu ifade etti. **Sayın Çavuşođlu** ayrıca, Türkiye'nin amacının, Libya'da kalıcı ateşkesin tesis edilmesi ve daha sonrasında da siyasi sürece hız verilmesi olduğunu bildirdi.
- **Ticaret Bakanımız Sayın Pekcan**, ihracatçıların TL kredilerini daha düşük maliyetlerle kullanabilmesine imkan tanıyacak yeni bir düzenlemeye gidildiđini belirtti. Sayın Pekcan, bu kapsamda Türk Eximbank'ın, KOBİ ve yüksek teknolojili ürün üreten ihracatçılara kullandırdığı TL kredilerindeki faiz oranını %7,95 seviyesine indirdiđini söyledi.

Yurt Dışı Haberler

- **ABD Temsilciler Meclisi tarafından ABD Başkanı Trump'a yönelik başlatılan azil sürecinin Senato'daki ilk duruşması bugün yapılacak.** Türkiye saati ile 20:00'de başlayacak ilk duruşmada, sürecin işleyişine ilişkin Senato Çoğunluk Lideri McConnell tarafından sunulan tasarrın oylanması ve söz konusu kuralları kabul edilmesi bekleniyor.
- **Dünya Ekonomik Forumu'nda konuşan ABD Başkanı Trump**, son ticaret anlaşması yeni bir modelinin temsil ettiđini belirtti. Çin ile ilişkilerin öncesine kıyasla daha iyi durumda olduğunu altını çizen Trump, ikinci aşama anlaşması için görüşmelerin kısa süre sonra başlayacağını ifade etti. Trump ikinci aşama anlaşma ile Çin'e uygulanan birçok tarifinin yürürlükten kaldırılacağını belirtti. ABD Başkanı ayrıca, ABD'nin Libya petrol üretiminin hemen yeniden başlamasını çağırısında bulunduđunu vurguladı. Fed'e yönelik eleştirilerini sürdüren Trump, çok yavaş ilerleyen faiz indirimine rağmen bu rakamlara ulaştıklarını ve ABD ekonomisinin ekonomik büyümenin ortalarında olduğunu dile getirdi.
- **AMB tarafından yapılan açıklamada**, dijital para birimlerini incelemek için Kanada Merkez Bankası, İngiltere Merkez Bankası, Japonya Merkez Bankası, Avrupa Merkez Bankası, Riksbank ve İsviçre Merkez Bankası ile Uluslararası Ödemeler Bankası uzmanlarının içerisinde yer aldığı bir ekip oluşturulduđu belirtildi. Merkez Bankaları dijital para ekibi, paraların kullanım örneklerini, sınır ötesi birlikte çalışabilirlik dahil, ekonomik, işlevsel ve teknik tasarımı seçeneklerini değerlendirirken gelişmekte olan teknolojiler hakkında da bilgi paylaşımında bulunacak.
- **Almanya'da Aralık ayında sırasıyla -19,9 ve 10,7 seviyelerinde bulunan ZEW mevcut koşullar endeksi ve ZEW ekonomik hissiyatı**, Ocak ayında sırasıyla Temmuz 2019'dan bu yana görülen en yüksek seviyesi olan -9,5 ve Temmuz 2015'den bu yana en yüksek seviyesi olan 26,7'e yükseldi. Bu doğrultuda Euro bölgesi ZEW ekonomik hissiyatı da Ocak ayında aylık 20,1 artışla 25,6 seviyesinde gerçekleşti. Bu seviye ticaret savaşının başlangıcından bu yana en yüksek seviye olarak kayıtlara geçti.
- **UBS'in 4Ç19 net karı** 722 milyon dolar seviyesinde gerçekleşerek beklentiyi aştı. Ancak bankanın çekirdek sermaye yeterlilik oranı 2019 yılında %12,4 seviyesinde beklentinin altında gerçekleşti. UBS'in 2020 – 2022 için çekirdek sermaye yeterlilik oranı tahmini %12 – %15 seviyesinde bulunuyor. 2019 – 2021 için önceki hedef %15 idi. UBS'in kilit önemdeki servet yönetimi işinden beklemedik ölçüde müşteri çıkışı yaşanması sebebiyle banka, karlılık ve maliyet tahminlerini azalttı. Bilançonun açıklanmasının ardından UBS hisseleri %5,27 düşüş kaydetti.
- **İngiltere'de işgücü piyasasının son üç aylık dönemde**, siyasi kargaşa ortamında gücünü korumasını, dikkatlerini faiz indirimine gidip gitmemeye çeviren BoE politika yapıcılarına zaman kazandırdı. İstihdam oranı, bu dönemde, işbaşındaki kişi sayısının 208.000 ile yaklaşık bir yılın en büyük artışını göstermesinin ardından rekor seviyeye tırmadı. İşsizlik oranı son 40 yılın en düşük seviyesi olan %3,8'de kaldı. İngiltere'de GSYH ve perakende satışlar gibi verilerin durgun çıkması ve aralarında BoE Başkanı Carney'in de bulunduđu bazı politika yapıcılardan gelen güvercin tonda yorumlardan dolayı, piyasa 30 Ocak'taki toplantıda faiz indirimi kararı çıkmasını bekliyor.
- **Çin Ulusal Sağlık Komisyonu Başkan Yardımcısı Li**, Çin'in Wuhan kentinde ortaya çıkan koronavirüsün neden olduđu hastalık nedeniyle 9 kişinin hayatını kaybettiđini söyledi. Komisyon ayrıca, koronavirüsün dün itibarıyla 77 kişide teşhis edildiđini ve ülke genelinde vaka sayısının 291'e çıktığını belirtti. ABD Sağlık İdaresi CDC de, Çin'deki virüsün Washington'da bir hastada görüldüğünü açıkladı.



Şirket Haberleri

Ereğli Demir Çelik (EREGL, Nötr): Şirket, Kdz. Ereğli Belediyesi'nce Ağustos 2019 tarihinde Erdemir Ereğli tesislerinde "Emlak Vergisi Tespiti Saha Çalışması" adı altında emlak vergisi incelemesi yürütüldüğünü ve bu vergi incelemesi sonucunda 1.924 adet vergi cezası ihbarnamesinin 23 Aralık 2019 tarihinde şirkete tebliğ edildiğini açıkladı. İnceleme sonucunda yapılan vergi ziyai cezası ve buna bağlı kültür varlıkları katkı payı tarhiyatı tutarının toplamda 49,5 milyon TL olduğu bildirildi. Söz konusu rakam, son 12 aylık net karın %1'ine denk gelmesinden ötürü hisse performansı üzerinde önemli bir etki yaratmasını beklemiyoruz.

Skor kart için [tıklayınız.](#)

Borusan Mannesmann, Ege Endüstri, Aygaz, Tofaş, Otokar, Türk Traktör, Ford Otosan (BRSAN, EGEEN, AYGAZ, TOASO, OTKAR, TTRAK, FROTO, Negatif): Türkiye Metal Sanayicileri Sendikası (MESS) ile Türk Metal Sendikası arasında yürütülmekte olan Toplu İş Sözleşmesi müzakere sürecinde, Türk Metal Sendikası'nın almış olduğu grev kararına karşı MESS tarafından lokavt kararı alındığı ve lokavt uygulanma tarihinin sonradan tespit edilmesine karar verildiği şirketlere bildirildiği açıklandı.

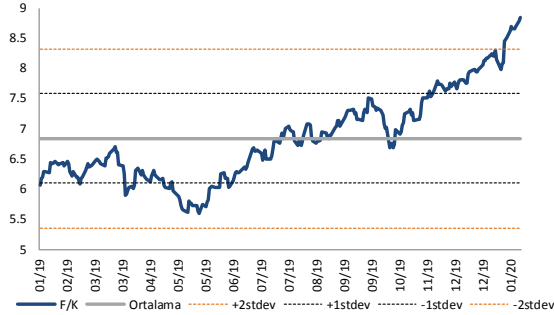
Skor kart için [tıklayınız.](#)

Hisse Verileri		Piyasa Çarpanları	
Hisse Kodu	EREGL	F/K	7,2
Cari Fiyat (TL)	9,86	FD/FAVÖK	4,7
52H En Yüksek (TL)	9,89	FD/Satışlar	1,1
52H En Düşük (TL)	6,08	PD/DD	1,2
Piyasa Değeri (mn TL)	34.510,0	Relatif Performans	
Piyasa Değeri (mn USD)	5.851,2	S1H	1,3%
Halka Açıklık Oranı (%)	48%	S1A	1,4%
Endeks Payı (BIST100)	5,8%	S3A	24,7%
Temettü Verimi	12,6%	S1Y	16,5%
3A Hacim (mn TL)	230,2	YB	1,1%

Skor Kart: Şirketler ile ilgili Skor Kart'lara [buradan](#) ulaşabilirsiniz. Hisse senedine ilişkin güncel piyasa verilerinin yanı sıra, şirketin son 16 çeyreğine ilişkin önemli rasyo ve finansal verilerinin sunulduğu bir data setidir. Skor Kart ile bilanço dönemlerini takip edebilir, şirket bilançoları dahil tüm finansal verilere ulaşabilir ve güvenli yatırımın avantajlarından faydalanabilirsiniz.

Çarpanlar Bazında BIST

BIST 100 F/K (Cari)

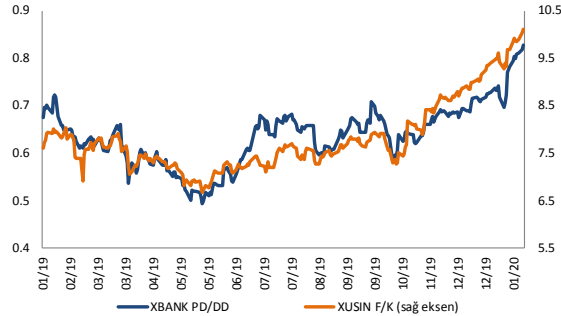


BIST100 F/K Çarpanı (Cari)

	Son 3 Ay	Son 1 Yıl
Kapanış	8.85x	8.85x
Minimum	6.95x	5.59x
Maksimum	8.85x	8.85x
Ortalama	7.84x	6.84x
Minimuma Uzaklık	1.90x	3.26x
Maksimuma Uzaklık	0.00x	0.00x
Performans	27.4%	46.0%

Mevcut durumda, son üç aylık ve bir yıllık en yüksek çarpan seviyesindeyiz

XBANK PD/DD / XUSIN F/K (Cari)



XBANK PD/DD Çarpanı (Cari)

	Son 3 Ay	Son 1 Yıl
Kapanış	0.83x	0.83x
Minimum	0.62x	0.49x
Maksimum	0.83x	0.83x
Ortalama	0.70x	0.64x
Minimuma Uzaklık	0.21x	0.33x
Maksimuma Uzaklık	0.00x	0.00x
Performans	31.2%	22.4%

Mevcut durumda, son üç aylık ve bir yıllık en yüksek çarpan seviyesindeyiz

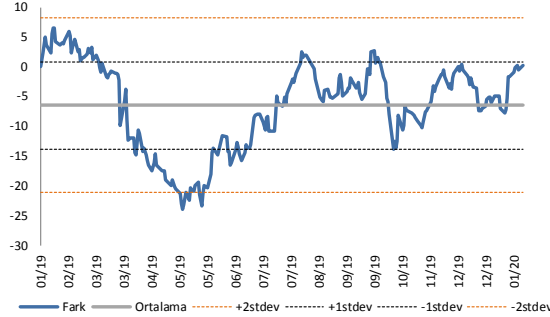
XUSIN F/K Çarpanı (Cari)

	Son 3 Ay	Son 1 Yıl
Kapanış	10.11x	10.11x
Minimum	7.48x	6.68x
Maksimum	10.11x	10.11x
Ortalama	8.87x	7.81x
Minimuma Uzaklık	2.63x	3.43x
Maksimuma Uzaklık	0.00x	0.00x
Performans	35.2%	33.0%

Mevcut durumda, son üç aylık ve bir yıllık en yüksek çarpan seviyesindeyiz

BIST vs MSCI GOÜ Piyasa Göstergeleri

BIST100 - MSCI GOÜ



XUSIN/XBANK - MSCI GOÜ Endeksleri

BIST 100 - MSCI GOÜ Endeksi Farkı
(Normalize Edilmiş)

	Son 3 Ay	Son 1 Yıl
Kapanış		0.2
Minimum	-10.2	-23.9
Maksimum	0.4	6.6
Ortalama	-4.3	-6.5
Minimuma Uzaklık	10.4	24.1
Maksimuma Uzaklık	-0.2	-6.3
Performans	10.8%	12.5%

Mevcut durumda, son üç aylık en yüksek çarpan seviyesine 0.2 puan;son bir yıllık en yüksek çarpan seviyesine 6.3 puan yakınız.

XBANK - MSCI GOÜ Bankacılık Endeksi Farkı
(Normalize Edilmiş)

	Son 3 Ay	Son 1 Yıl
Kapanış	22.9	
Minimum	0.5	-25.2
Maksimum	22.9	22.9
Ortalama	8.9	0.6
Minimuma Uzaklık	22.5	48.1
Maksimuma Uzaklık	0.0	0.0
Performans	5.1%	1.3%

Mevcut durumda, son üç aylık ve bir yıllık en yüksek çarpan seviyesindeyiz

XUSIN - MSCI GOÜ Sanayi Endeksi Farkı
(Normalize Edilmiş)

	Son 3 Ay	Son 1 Yıl
Kapanış		15.6
Minimum	-4.3	-15.1
Maksimum	15.6	15.6
Ortalama	6.5	0.0
Minimuma Uzaklık	19.9	30.7
Maksimuma Uzaklık	0.0	0.0
Performans	6.1%	1.5%

Mevcut durumda, son üç aylık ve bir yıllık en yüksek çarpan seviyesindeyiz

22.01.2020

Açılış Raporu

Haftalık Takvim



20 Ocak 2020 Pazartesi

Tarih	Saat	Ülke	Veri	Dönemi	Beklenti	Önceki
20.Oca		ABD	Tatil - Martin Luther King Jr. Günü	-	-	-
20.Oca	07:30	Japonya	Kapasite Kullanım Oranı	Kasım	-	-4,5%
20.Oca	07:30	Japonya	Sanayi Üretimi (Aylık)	Kasım	-	-0,9%

21 Ocak 2020 Salı

Tarih	Saat	Ülke	Veri	Dönemi	Beklenti	Önceki
21.Oca	12:30	İngiltere	İşsizlik Oranı	Kasım	3,9%	3,8%
21.Oca	13:00	Euro	ZEW Ekonomik Hissiyat	Ocak	-	11,2

22 Ocak 2020 Çarşamba

Tarih	Saat	Ülke	Veri	Dönemi	Beklenti	Önceki
22.Oca	00:30	ABD	Amerikan Petrol Enstitüsü Haftalık Ham Petrol Stokları	-	-	1,100
22.Oca	12:30	İngiltere	Perakende Satışlar (Aylık)	Aralık	0,5%	-0,6%
22.Oca	12:30	İngiltere	Çekirdek Perakende Satışlar (Aylık)	Aralık	0,7%	-0,6%
22.Oca	18:00	ABD	Mevcut Konut Satışları (Aylık)	Aralık	1,5%	-1,7%
22.Oca	19:00	ABD	Ham Petrol Stokları (milyon varil)	-	-	-2,549

23 Ocak 2020 Perşembe

Tarih	Saat	Ülke	Veri	Dönemi	Beklenti	Önceki
23.Oca	02:50	Japonya	İhracat (Yıllık)	Aralık	-	-7,9%
23.Oca	02:50	Japonya	İthalat (Yıllık)	Aralık	-12,7%	-15,7%
23.Oca	02:50	Japonya	Dış Ticaret Dengesi (milyar yen)	Aralık	-369,0	-85,2
23.Oca	10:00	Türkiye	Tüketici Güveni	Ocak	-	58,8
23.Oca	15:45	Euro	Faiz Oranı Kararı	Ocak	0,00%	0,00%
23.Oca	15:45	Euro	Mevduat Hesap Oranı	Ocak	-0,50%	-0,50%
23.Oca	16:30	Euro	Lagarde'nin Konuşması	-	-	-
23.Oca	18:00	Euro	Tüketici Güveni	Ocak	-8,0	-8,1

24 Ocak 2020 Cuma

Tarih	Saat	Ülke	Veri	Dönemi	Beklenti	Önceki
24.Oca		Çin	Tatil - Bahar Festivali	-	-	-
24.Oca	02:30	Japonya	Ulusal TÜFE (Yıllık)	Aralık	-	0,5%
24.Oca	03:30	Japonya	İmalat PMI	Ocak	-	48,4
24.Oca	12:00	Euro	İmalat PMI	Ocak	46,7	46,3
24.Oca	12:00	Euro	Hizmet PMI	Ocak	52,8	52,8
24.Oca	17:45	ABD	İmalat PMI	Ocak	52,8	52,4
24.Oca	17:45	ABD	Hizmet PMI	Ocak	52,5	52,8

HALKYATIRIM

halkyatirim.com.tr | 444 42 55

Künye & Çekince



Halk Yatırım Araştırma – Öneri Listesi Tanımları

(Aksi belirtilmedikçe önümüzdeki 12 ay için beklenen performans)

AL: %20 ve üzeri artış

TUT: %0 ile %20 aralığında artış

SAT : %0'ın altında azalış

Halk Yatırım Araştırma

Halkyatirimarastirma@halkyatirim.com.tr
+90 212 314 81 81

Banu KIVCI TOKALI

Araştırma Direktörü

BTokali@halkyatirim.com.tr
+90 212 314 81 88

İlknur HAYIR TURHAN

Yönetmen
Perakende, Cam, Çimento, GYO

ITurhan@halkyatirim.com.tr
+90 212 314 81 85

Mehmet Gökhan DELİOĞLU

Yönetmen
Kantitatif Analist

GDelioğlu@halkyatirim.com.tr
+90 212 314 81 32

Abdullah DEMİRER

Uzman
Havacılık, Petrol&Petrokimya, Gübre, Kimya

ADemirer@halkyatirim.com.tr
+90 212 314 87 24

Ayşegül BAYRAM

Uzman
Strateji
Telekom, Madencilik, Savunma

ABayram@halkyatirim.com.tr
+90 212 314 87 30

Uğur BOZKURT

Uzman Yardımcısı
Makroekonomi
Demir-Çelik, Otomotiv, Beyaz Eşya

UBozkurt@halkyatirim.com.tr
+90 212 314 87 26

ÇEKİNCE

Bu rapor ve yorumlardaki yazılar, bilgiler ve grafikler yalnızca bilgi edinilmesi amacıyla derlenmiştir. Burada yer alan yatırım bilgi, yorum ve tavsiyeleri yatırım danışmanlığı kapsamında değildir. Yatırım danışmanlığı hizmeti, yetkili kuruluşlar tarafından kişilerin risk ve getiri tercihleri dikkate alınarak kişiye özel, imzalanacak yatırım danışmanlığı sözleşmesi çerçevesinde sunulmaktadır. Burada yer alan yorum ve tavsiyeler ise genel niteliktedir. Bu tavsiyeler mali durumunuz ile risk ve getiri tercihlerinize uygun olmayabilir. Bu nedenle, sadece burada yer alan bilgilere dayanarak yatırım kararı verilmesi beklentilerinize uygun sonuçlar doğurmayabilir.

Halk Yatırım, bu bilgilerin doğru, eksiksiz ve değişmez olduğunu garanti etmez, bilgi eksikliği ve yanlışlığından hiçbir şekilde sorumlu tutulamaz. Raporda yer alan ifadeler, hiçbir şekilde alış veya satış teklifi olarak değerlendirilemez. Halk Yatırım'ın rapordaki bilgiler dolayısıyla ortaya çıkabilecek doğrudan ve dolaylı kazanç ve zararlarla ilgili herhangi bir sorumluluğu yoktur.

Bu ileti 05 Kasım 2014 tarih ve 29166 sayılı Resmî Gazetede yayınlanan ve 01 Mayıs 2015 tarihinde yürürlüğü giren "Elektronik Ticaretin Düzenlenmesi Hakkında" çıkan kanunun 2.Maddesi c bendinde belirtilen Ticari Elektronik İleti kapsamında değildir.

 HALKYATIRIM

halkyatirim.com.tr | 444 42 55