

## Akıllı Grafikler #halkyatirim #BIST30 #akilligrafik

ENDEKS  
NASIL  
PERFORMANS  
GÖSTERDİ ?

BIST 30 Endeksi son işlem gününde **%0,25 azalış** ile **128.050** seviyesinden günü tamamladı. Öğleden önce **gün içi en düşük seviyesi** olan **126.905** seviyesini test eden BIST 30 Endeksi sonrasında kayıplarını kısmen telafi etti. **Gün içi en yüksek seviye** olan **128.330** ise öğleden sonra görüldü.

HİSSELER  
ENDEKSİ  
NASIL  
ETKİLEDİ ?

Son işlem gününde özellikle banka ve telekom şirketlerinde satış baskısı olduğunu izledik. Öte yandan, endekse en yüksek pozitif katkı sağlayan şirketlerin **TUPRS (275 puan)** ve **ASELS (123 puan)** olduğunu görüyoruz. Endekse en yüksek negatif katkı sağlayan şirketler ise BIST 30 Endeksi'nde ağırlığı yüksek olan **GARAN (-199 puan)** ve **AKBNK (-160 puan)** oldu.

YABANCI  
AKTİVİTESİ  
NASIL ?

Son işlem gününde BIST 30 Endeksi'nde yaşanan gerilemeye ek olarak BIST 30 hisselerinde genel olarak **yabancı payı azalışlarının** hakim olduğunu görüyoruz. Toplam 30 hissenin sadece **9** tanesinde yabancı payı artışı görüldü. Yabancı payı günlük bazda en fazla artan hisseler olarak **%0,45** ile **DOHOL** ve **%0,41** ile **KOZAL** olurken, en fazla azalan hisseler **%2,16** ile **ARCLK** ve **%0,61** ile **YKBNK** olduğu göze çarpıyor.

HACİM  
NE  
YÖNDE  
İLERLİYOR ?

BIST 30 Endeksi'nde yaşanan düşüşe ek olarak **işlem hacminin de bir önceki güne kıyasla azaldığını** görüyoruz. BIST 30 Endeksi'nde **11 hissenin** işlem hacmi son 1 aylık ortalamasının üzerine yükselirken; geriye kalan **19 hissenin** işlem hacminin son 1 aylık ortalamasına kıyasla ortalama **%26 azaldı**. Diğer yandan hacmi artış gösteren **11 hissenin son işlem günündeki ortalama performansı %1,2** ve endekse puansal etkisi **473 puan** seviyesindeyken, hacmi azalış gösteren **19 hissenin son işlem günündeki ortalama performansı %-0,7** ve endekse puansal etkisi de **-789 puan** seviyesinde bulunuyor.

HİSSELERİN  
MOMENTUM  
TRENDİ  
NASIL ?

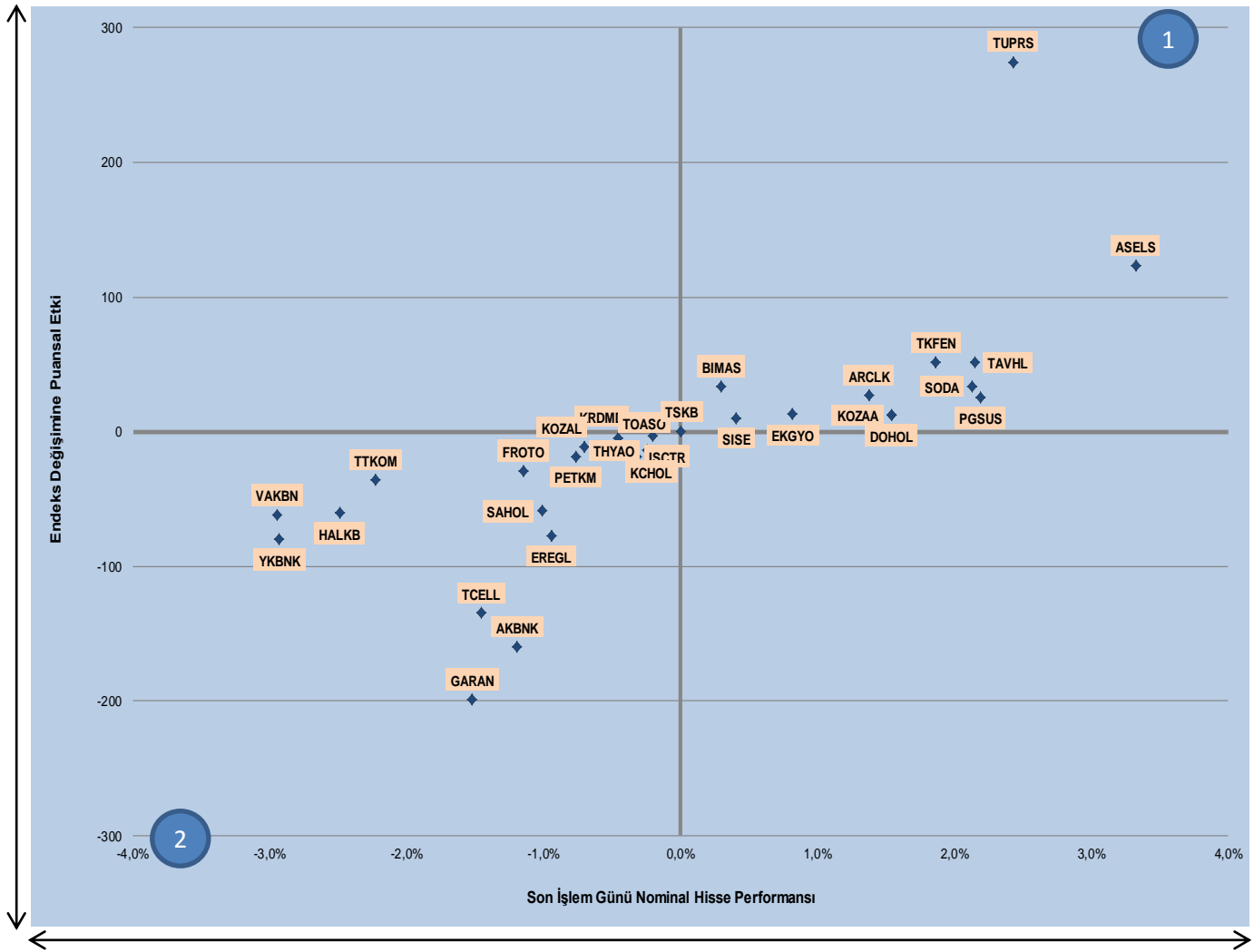
RSI göstergesini incelediğimizde BIST 30 Endeksi hisselerinin **16 tanesinin** yukarı yönlü trend bölgesi olan **50 ile 70 seviyesi aralığında** yer aldığını ve bu doğrultuda da endekste ana trendin halen yukarı yönlü olduğunu görüyoruz. Hisse özelinde ise, **TUPRS** ve **DOHOL**'un aşırı alım bölgesi olan **70 seviyesinin** üzerinde bulunduğunu izliyoruz.

DÜN DEN  
BUGÜNE  
ÖNE  
ÇIKANLAR

**Akıllı grafikleri incelediğimizde pozitif performans tarafında hacim artışı gördüğümüz DOHOL ve TKFEN ile günlük bazda yabancı payı artışı gördüğümüz KOZAL dikkat çekiyor. Negatif performans tarafında ise, zayıf hacim ve yabancı payı azalışları ile EREGL, TCELL ve THYAO ön plana çıkıyor.**

Aşağıdaki grafikte, BIST 30 Endeksi hisselerinin son işlem günündeki değişimi ve söz konusu hisselerin BIST 30 Endeksi'ndeki günlük değişime puansal etkisi gösterilmektedir. BIST 30 Endeksi son işlem gününde **315 puan**, başka bir deyişle **%0,25 azalış** ile **128.050** seviyesinden günü tamamladı. BIST 30 Endeksi gün içerisinde **minimum** olarak **126.905**, **maksimum** olarak da **128.330** seviyesini gördü. Söz konusu grafikte görüldüğü üzere, hisselerin çoğunlukla **negatif bölgede** yer aldığını görüyoruz. **TUPRS** ve **ASELS**, en yüksek pozitif puansal katkıyı sağlayan şirket olurken; **GARAN** ve **AKBNK** ise en yüksek negatif puansal katkıyı sağlayan şirketler arasında yer aldı.

### Grafik 1: BIST 30 Endeksi Hisselerinin Son İşlem Günündeki Değişimi ve BIST 30 Endeksi'ndeki Günlük Değişime Puansal Etkisi



Kaynak: Finnet

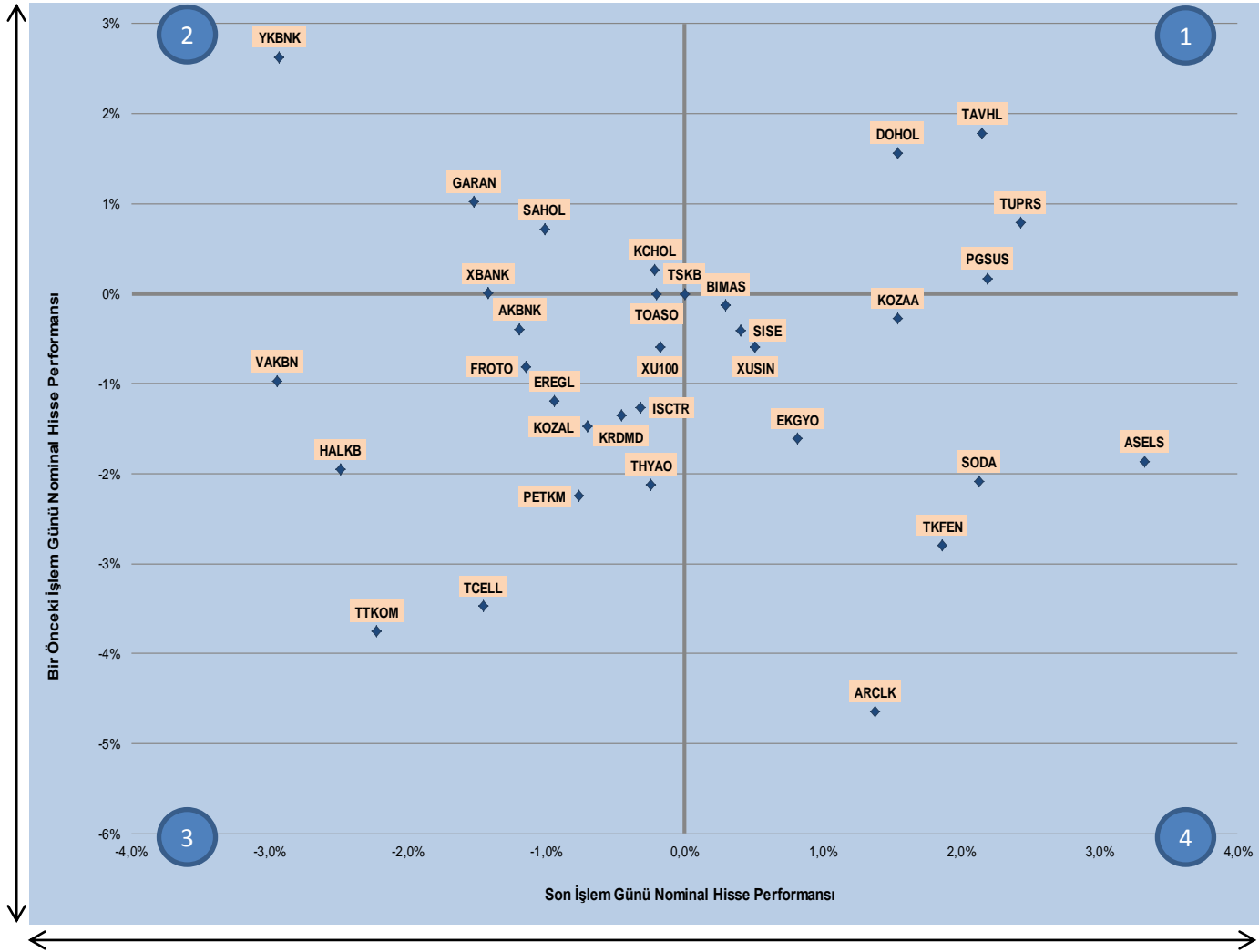
1. Bölge, son işlem gününde pozitif performans gösteren hisselerin BIST 30 Endeksi'ne sağladığı pozitif puansal katkıyı,
2. Bölge, son işlem gününde negatif performans gösteren hisselerin BIST 30 Endeksi'ne sağladığı negatif puansal katkıyı ifade eder.

### Akıllı Grafikler #halkyatirim #BIST30 #akilligrafik

Son İşlem Günü ve Bir Önceki Gün Performans

Aşağıdaki grafikte, BIST 30 Endeksi hisselerinin son işlem günü ve bir önceki işlem günündeki nominal hisse performansları gösterilmektedir. Söz konusu grafikte görüldüğü üzere, hisselerin **ikinci** ve **üçüncü bölgede** yer aldığını görüyoruz. **TAVHL** ve **DOHOL** gibi hisseler iki gün ardına yükseliş kaydederken; **TTKOM** ve **TCELL** gibi hisseler ise iki gün ardına geriledi.

**Grafik 2: BIST 30 Endeksi Hisselerinin Son İşlem Günü ve Bir Önceki Gün Nominal Performansları**

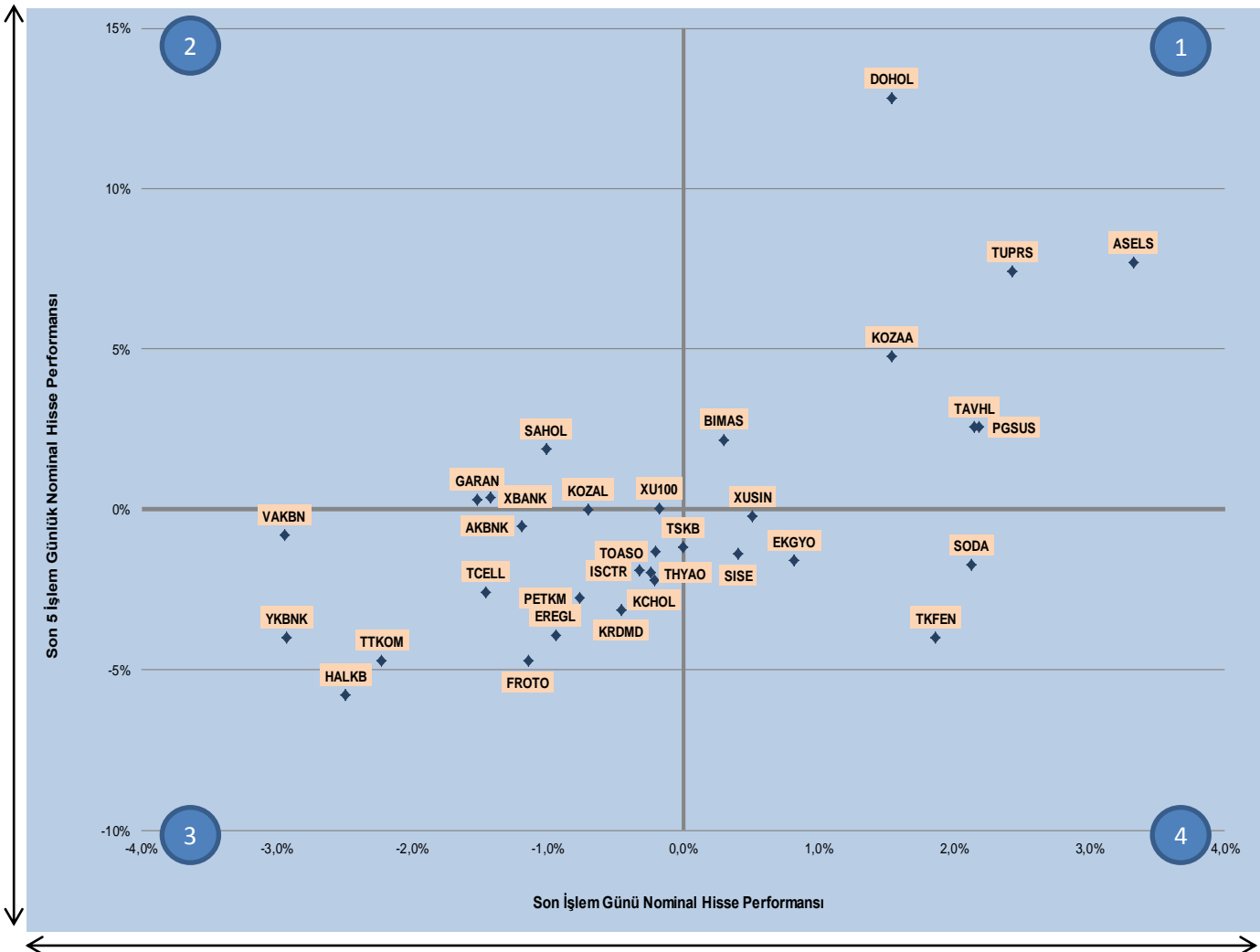


Kaynak: Finnet

1. Bölge, hisselerin hem son işlem günü hem de bir önceki işlem gününde yükseliş kaydettiğini,
2. Bölge, hisselerin bir önceki işlem gününde yükseliş, son işlem gününde ise düşüş kaydettiğini,
3. Bölge, hisselerin hem son işlem günü hem de bir önceki işlem gününde düşüş kaydettiğini,
4. Bölge, hisselerin bir önceki işlem gününde düşüş, son işlem gününde ise yükseliş kaydettiğini ifade eder.

Aşağıdaki grafikte, BIST 30 Endeksi hisselerinin son işlem günü ve son bir haftalık nominal hisse performansları gösterilmektedir. Söz konusu grafikte görüldüğü üzere, hisselerin **üçüncü bölgede** yer aldığını görüyoruz. **DOHOL** ve **TUPRS** gibi hisseler hem son işlem günü hem de son bir haftalık dönemde yükseliş gösterirken; **FROTO** ve **TTKOM** gibi hisseler hem son işlem günü hem de son bir haftalık dönemde gerileme kaydetmiştir.

**Grafik 3: BIST 30 Endeksi Hisselerinin Son İşlem Günü ve Son 5 İşlem Günlük Nominal Performansları**

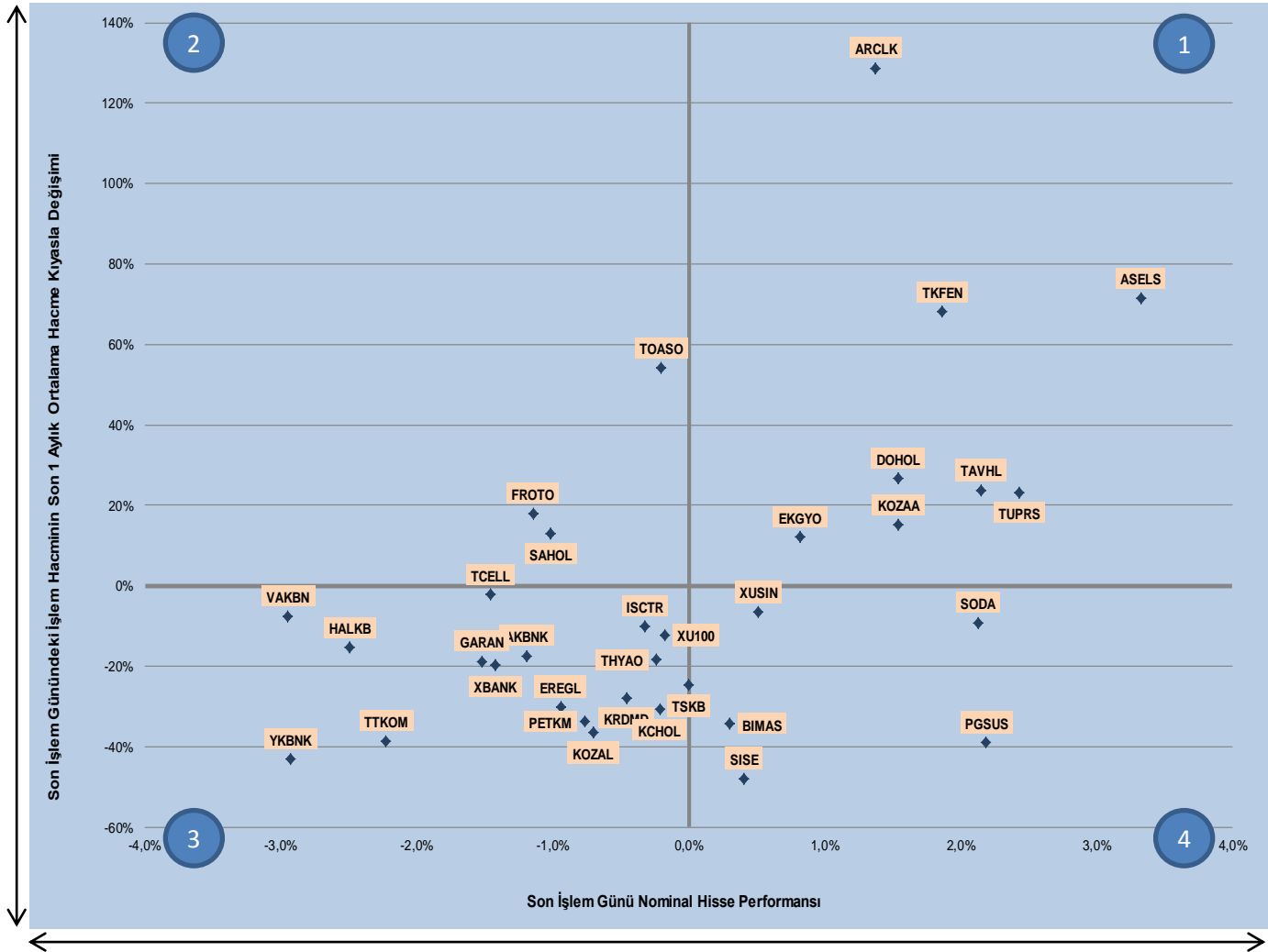


Kaynak: Finnet

1. Bölge, hissenin hem son işlem günü hem de son bir haftalık dönemde **yükseliş** kaydettiğini,
2. Bölge, hissenin son işlem gününde **düşüş**, son bir haftalık dönemde ise **yükseliş** kaydettiğini,
3. Bölge, hissenin hem son işlem günü hem de son bir haftalık dönemde **düşüş** kaydettiğini,
4. Bölge, hissenin son işlem gününde **yükseliş**, son bir haftalık dönemde ise **düşüş** kaydettiğini ifade eder.

Aşağıdaki grafikte, BIST 30 Endeksi hisselerinin son işlem günündeki nominal hisse performansları ve işlem hacminin son 1 aylık ortalama işlem hacmine kıyasla değişimini gösterilmektedir. Söz konusu grafikte görüldüğü üzere, hisselerin çoğunlukla **üçüncü bölgede** yer aldığını ve genel olarak **hacimlerde azalış** olduğunu görüyoruz. **ARCLK** ve **ASELS** son işlem gününde yükseliş gösterirken aynı zamanda işlem hacimlerinde de son 1 aylık ortalama işlem hacmine kıyasla artışlar olmuştur. **YKBNK** ve **TTKOM** gibi hisseler ise son işlem gününde düşüş kaydetmelerinin yanı sıra işlem hacimlerinin de azaldığını görüyoruz.

**Grafik 4: BIST 30 Endeksi Hisselerinin Son İşlem Günündeki Nominal Performansları ve Son İşlem Günündeki İşlem Hacminin Son 1 Aylık Ortalama İşlem Hacmine Kıyasla Değişimi**

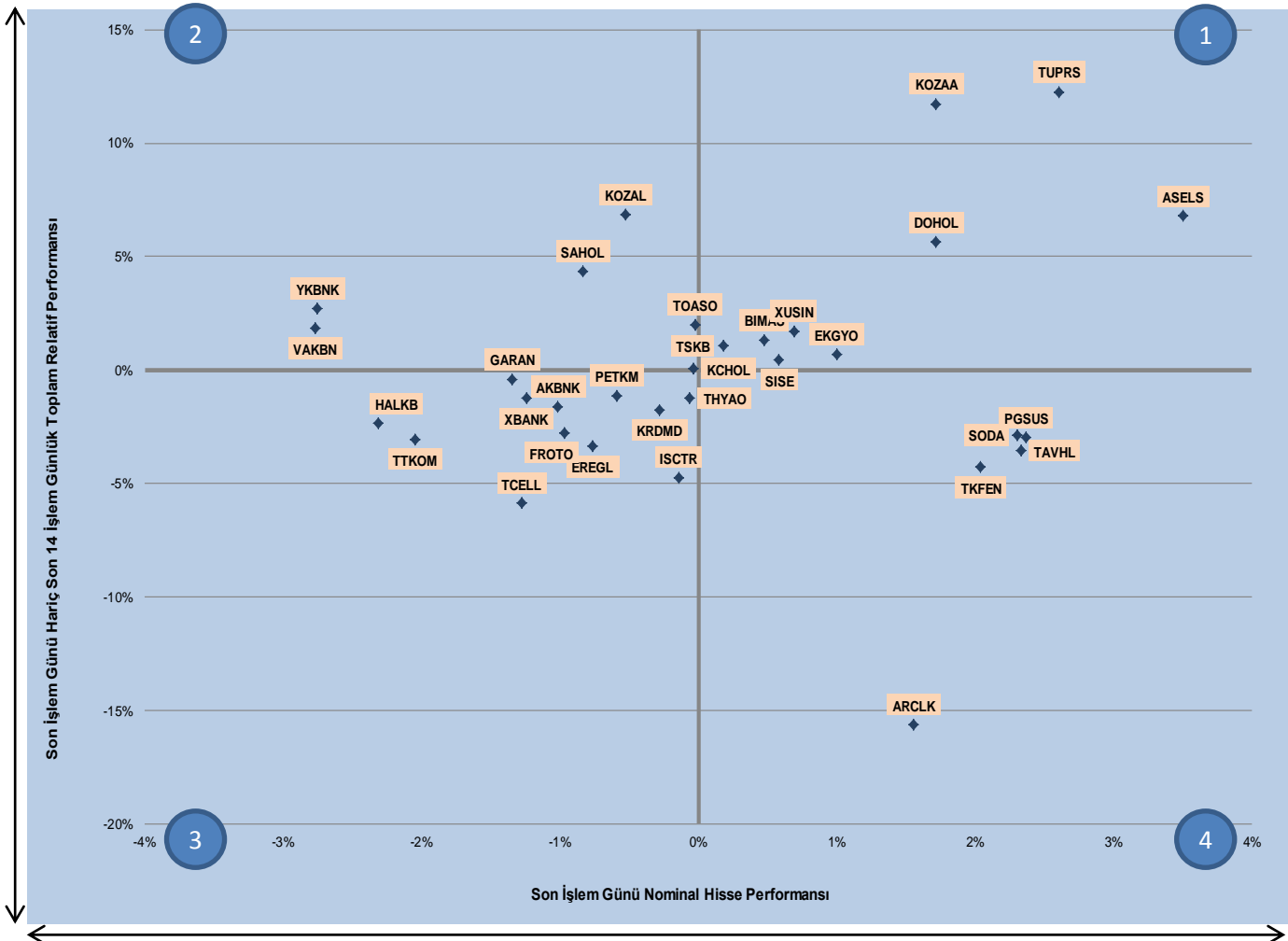


Kaynak: Finnet

1. Bölge, hissenin son işlem gününde **yükseldiğini** ve işlem hacminin 1 aylık ortalamasına göre **artış** gösterdiğini,
2. Bölge, hissenin son işlem gününde **gerilediğini** ve işlem hacminin 1 aylık ortalamasına göre **artış** gösterdiğini,
3. Bölge, hissenin son işlem gününde **gerilediğini** ve işlem hacminin 1 aylık ortalamasına göre **azalış** gösterdiğini,
4. Bölge, hissenin son işlem gününde **yükseldiğini** ve işlem hacminin 1 aylık ortalamasına göre **azalış** gösterdiğini

Aşağıdaki grafikte, BIST 30 Endeksi hisselerinin son işlem günündeki ve son işlem günü hariç son 14 günlük toplam relatif performansları gösterilmektedir. Söz konusu grafikte görüldüğü üzere, hisselerin hisselerin çoğunlukla **ikinci** ve **üçüncü bölgede** yer aldığını görüyoruz. **TUPRS** ve **KOZAA** gibi hisseler son işlem gününde pozitif relatif performans gösterirken son işlem günü hariç son 14 günlük zaman diliminde gösterdikleri toplam relatif performans da pozitifdir. **TCELL** ve **EREGL** gibi hisseler ise son işlem gününde negatif relatif performans göstermelerinin yanı sıra son işlem günü hariç son 14 günlük zaman diliminde BIST 100 Endeksi karşısında negatif ayrılmışlardır.

#### Grafik 5: BIST 30 Endeksi Hisselerinin Son İşlem Günü ve Son İşlem Günü Hariç Son 14 Günlük Toplam Relatif Performansları



Kaynak: Finnet

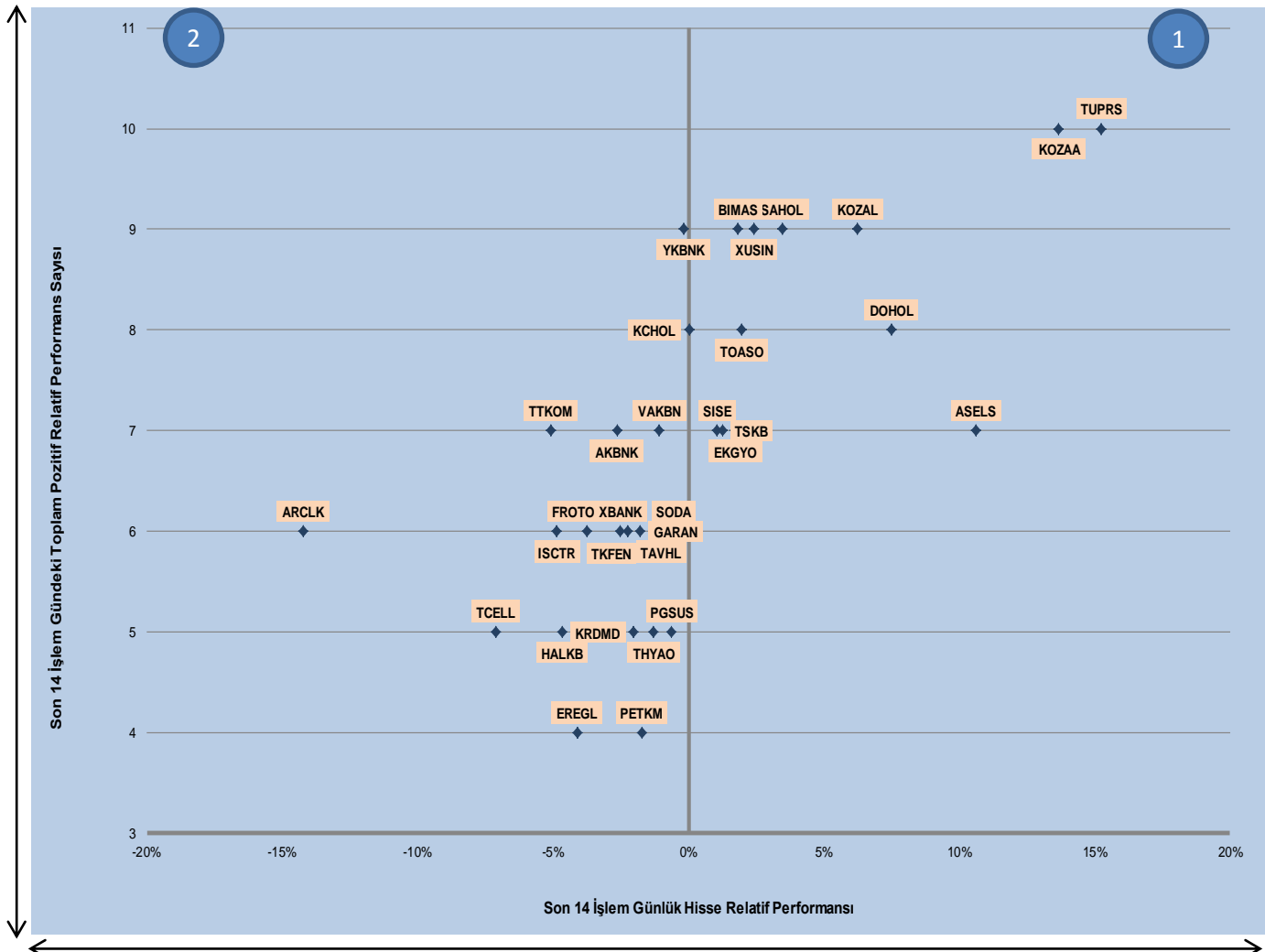
1. Bölge, hisselerin son işlem günü ve son işlem günü hariç son 14 günlük relatif performansının **pozitif** olduğunu,
2. Bölge, hisselerin son işlem günü relatif performansının **negatif** ancak son işlem günü hariç son 14 günlük toplam relatif performansının **pozitif** olduğunu,
3. Bölge, hisselerin son işlem günü ve son işlem günü hariç son 14 günlük relatif performansının **negatif** olduğunu,
4. Bölge, hisselerin son işlem günü relatif performansının **pozitif** ancak son işlem günü hariç son 14 günlük toplam relatif performansının **negatif** olduğunu ifade eder.

### Akıllı Grafikler #halkyatirim #BIST30 #akilligrafik

Son 14 Günlük Relatif Performans ve Relatif Performans Sayısı

Aşağıdaki grafikte, BIST 30 Endeksi hisselerinin son 14 işlem günlük relatif performansları ve son 14 işlem günü içerisindeki pozitif relatif performans gösterdiği gün sayısı gösterilmektedir. BIST 30 Endeksi hisselerinin son 14 işlem günlük relatif performansları **ortalama %0,2** olurken, son 14 işlem günü içerisinde **ortalama 7 gün** pozitif relatif performans gösterdiğini görüyoruz. **TUPRS, %15,2** ile en yüksek pozitif relatif performans sergileyen hisse olurken, **toplam 14 gün içerisinde 10 kez pozitif relatif** performans göstermeyi başarmıştır. **ARCLK** ise **%14,2** ile en yüksek negatif relatif performans gösteren hisse senedi olurken, **toplam 14 gün içerisinde 6 kez pozitif relatif** performans sergilemiştir.

**Grafik 6: BIST 30 Endeksi Hisselerinin Son 14 İşlem Günlük Relatif Performansları ve Son 14 İşlem Günü İçerisindeki Pozitif Relatif Performans Sayısı**



Kaynak: Finnet

1. Bölge, son 14 işlem günlük relatif performansı pozitif olan hisselerin söz konusu 14 işlem günündeki pozitif relatif performans gösterdiği gün sayısını,
2. Bölge, son 14 işlem günlük relatif performansı negatif olan hisselerin söz konusu 14 işlem günündeki pozitif relatif performans gösterdiği gün sayısını ifade eder.

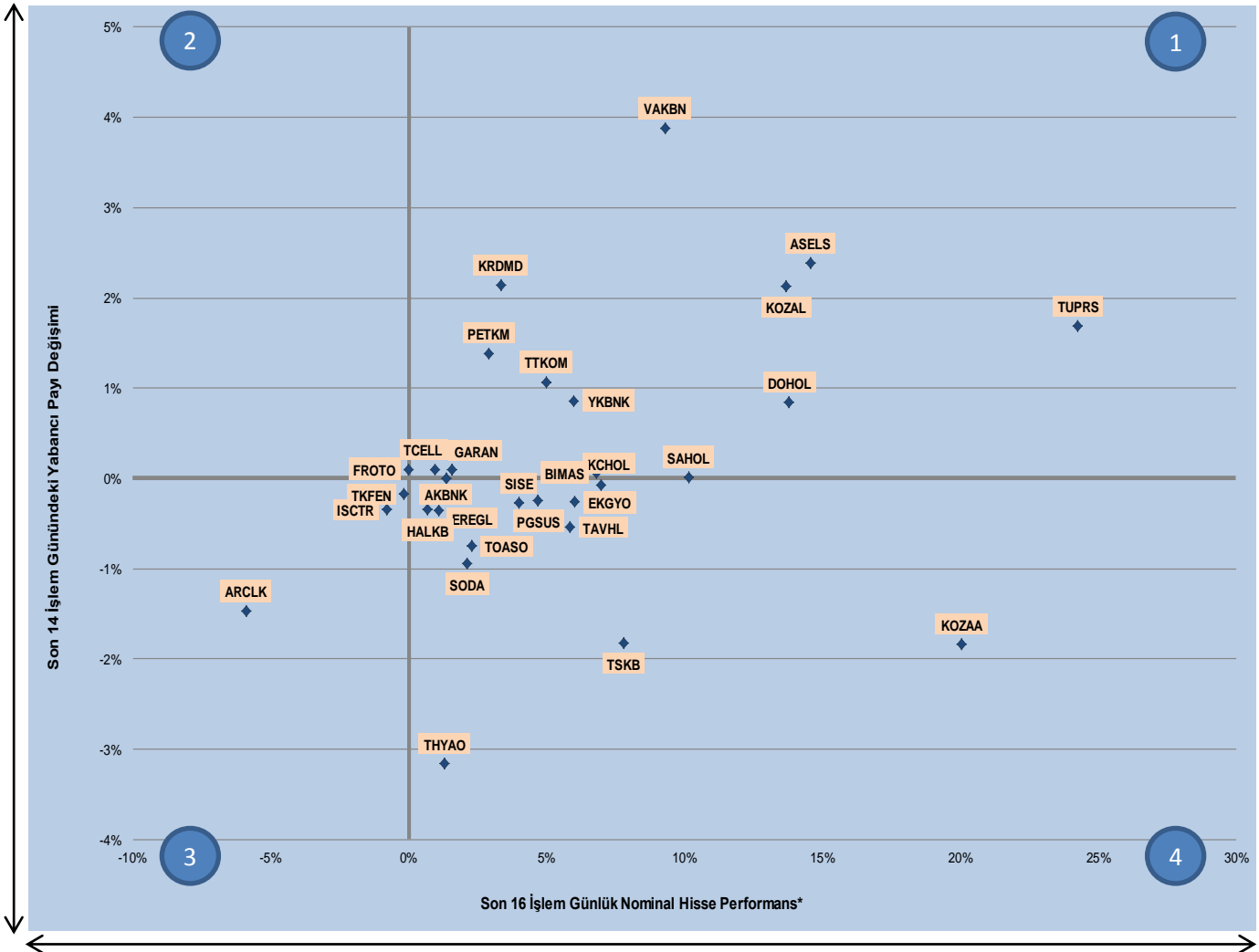


### Akıllı Grafikler #halkyatirim #BIST30 #akilligrafik

Son 14 Günlük Nominal Performans ve Yabancı Payı Değişimi

Aşağıdaki grafikte, BIST 30 Endeksi hisselerinin son 14 işlem günlük nominal performansları ve son 14 işlem günündeki yabancı payı değişimleri gösterilmektedir. Söz konusu grafikte görüldüğü üzere, çoğunlukla hisselerin **yabancı payında artış** olduğunu görüyoruz. **VAKBN** ve **ASELS**, yabancı payında en çok artış olan hisseler olurken, **THYAO** ve **KOZAA** ise yabancı payında en çok azalış olan hisse olarak yer almıştır.

**Grafik 7: BIST 30 Endeksi Hisselerinin Son 14 İşlem Günlük Nominal Performansları ve Son 14 İşlem Günündeki Yabancı Payı Değişimi**



**Kaynak:** Finnet

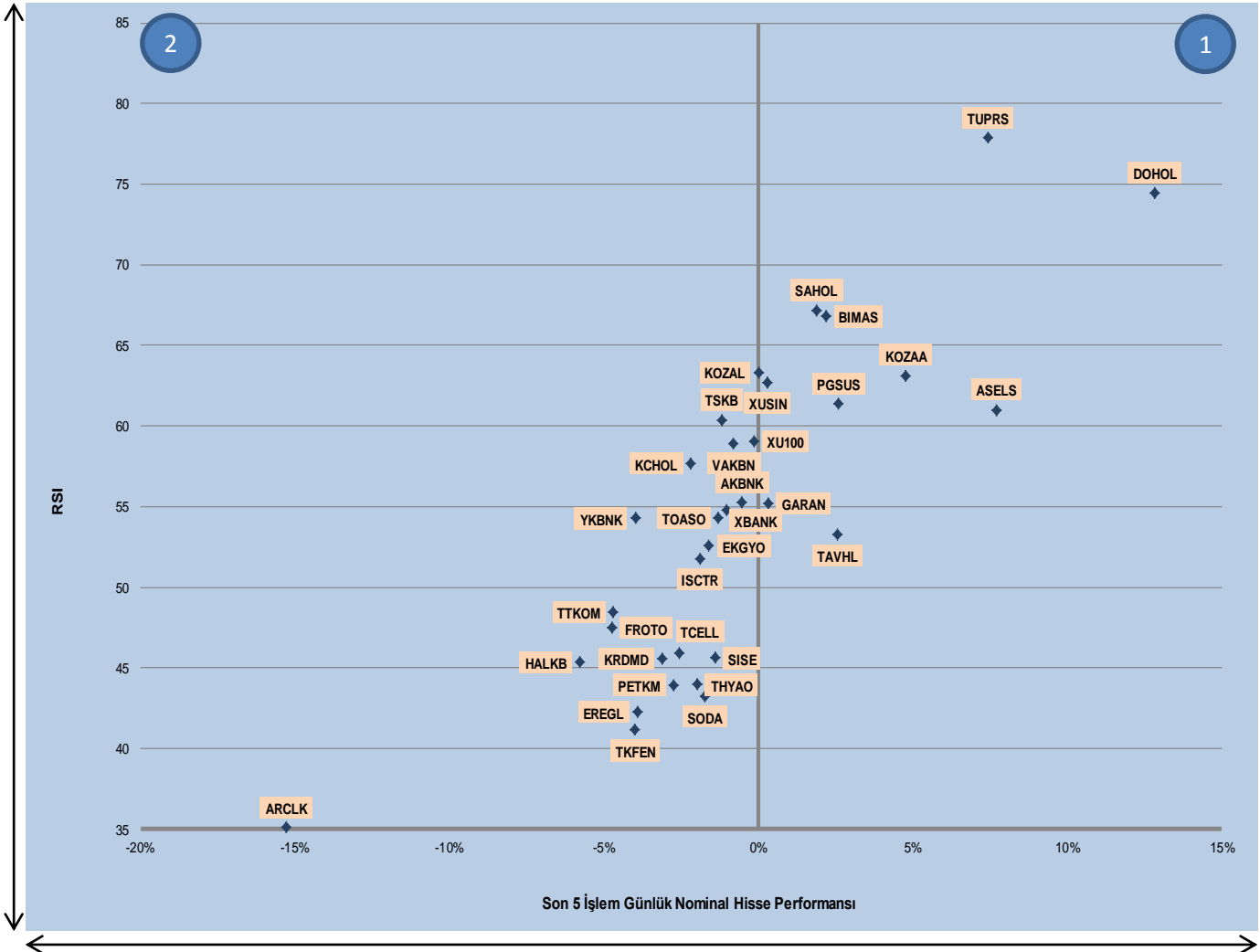
\* Nominal hisse performansı, takas zamanı 'T+2' olması dolayısıyla fiyat hareketini daha belirgin göstermek amacıyla takas gününden iki işlem günü önceden hesaplanmıştır.

1. Bölge, son 14 işlem günlük nominal performansı **pozitif** olan ve yabancı paylarında **artış** olan hisseleri,
2. Bölge, son 14 işlem günlük nominal performansı **pozitif** olan ancak yabancı paylarında **azalış** olan hisseleri,
3. Bölge, son 14 işlem günlük nominal performansı **negatif** olan ve yabancı paylarında **azalış** olan hisseleri,
4. Bölge, son 14 işlem günlük nominal performansı **pozitif** olan ancak yabancı paylarında **azalış** olan hisseleri ifade eder.



Aşağıdaki grafikte, BIST 30 Endeksi hisselerinin son 5 işlem günlük nominal performansları ve 14 günlük RSI indikatörü gösterilmektedir. Söz konusu grafikte görüldüğü üzere, hisselerin nominal performanslarının çoğunlukla **negatif** olduğunu görüyoruz. **TUPRS** ve **DOHOL**'un son 5 günde nominal performanslarının **pozitif** tarafta yer aldığını ve RSI göstergelerinin de **aşırı alım** bölgesi olan **70 seviyesinin** üzerinde yer aldığını görüyoruz. **ARCLK** ve **TKFEN** ise son 5 işlem günündeki **zayıf** performansı ile **aşırı satım** bölgesi olan **30 seviyesine** en çok yaklaşan hisseler olarak göze çarpıyor.

**Grafik 8: BIST 30 Endeksi Hisselerinin Son 5 İşlem Günlük Nominal Performansları ve RSI**



Kaynak: Finnet

1. Bölge, hissenin son 5 günlük nominal hisse performansının **pozitif** olduğunu,
2. Bölge, hissenin son 5 günlük nominal hisse performansının **negatif** olduğunu ifade eder.

**RSI göstergelerinde ise, 30 ve altı seviyeler 'aşırı satım'; 70 ve üzeri seviyeler 'aşırı alım'; 50 seviyesi 'trend başlangıcı'; 50 seviyesi altı 'aşağı yönlü trend'; 50 seviyesi üzeri de 'yukarı yönlü trendi' ifade eder.**

**Akıllı Grafikler #halkyatirim #BIST30 #akilligrafik**
**METODOLOJİ**

Söz konusu hisse ve endeksler için kapanış, son işlem günü hisse kapanışını; destek ve direnç seviyeleri için ise 0,5 ve 1 standart sapma kullanılarak belirlenmiştir. Standart sapma, son 20 işlem günlük olarak hesaplanmıştır.

**Tablo 2: Hisse Kapanış ve Teknik Seviyeler**

Kod	Destek 2	Destek 1	20 Günlük Ortalama	Son Fiyat	Direnç 1	Direnç 2
AKBNK	7,30	7,38	7,49	7,46	7,54	7,62
ARCLK	16,68	17,18	19,72	17,69	18,20	18,70
ASELS	18,73	19,15	18,17	19,58	20,01	20,43
BIMAS	45,51	46,26	45,27	47,00	47,74	48,49
DOHOL	1,27	1,30	1,20	1,32	1,34	1,37
EKGYO	1,19	1,21	1,22	1,23	1,25	1,27
EREGL	7,18	7,27	7,52	7,36	7,45	7,54
FROTO	59,16	59,78	61,49	60,40	61,02	61,64
GARAN	9,46	9,58	9,71	9,70	9,82	9,94
HALKB	5,69	5,78	6,12	5,87	5,96	6,05
ISCTR	6,10	6,16	6,34	6,22	6,28	6,34
KCHOL	18,11	18,40	18,48	18,68	18,96	19,25
KOZAA	6,88	7,07	6,62	7,25	7,43	7,62
KOZAL	53,61	55,05	54,24	56,50	57,95	59,39
KRDMD	2,12	2,14	2,21	2,17	2,20	2,22
PETKM	3,79	3,84	3,98	3,89	3,94	3,99
PGSUS	47,48	48,02	47,72	48,56	49,10	49,64
SAHOL	9,46	9,61	9,35	9,77	9,93	10,08
SISE	4,83	4,89	4,96	4,95	5,01	5,07
SODA	6,11	6,17	6,28	6,24	6,31	6,37
TAVHL	25,09	25,37	25,13	25,64	25,91	26,19
TCELL	12,60	12,73	13,21	12,87	13,01	13,14
THYAO	12,06	12,25	12,71	12,43	12,61	12,80
TKFEN	23,23	23,65	24,95	24,06	24,47	24,89
TOASO	19,10	19,37	19,54	19,64	19,91	20,18
TSKB	0,81	0,82	0,82	0,83	0,84	0,85
TTKOM	5,08	5,18	5,42	5,27	5,36	5,46
TUPRS	134,13	138,77	127,83	143,40	148,03	152,67
VAKBN	4,77	4,86	4,87	4,94	5,02	5,11
XBANK	142.337	143.774	146.091	145.211	146.648	148.086
XU030	125.287	126.669	126.783	128.050	129.432	130.813
XU100	99.809	100.855	100.645	101.900	102.946	103.991
XUSIN	113.616	115.192	113.609	116.767	118.342	119.918
YKBNK	2,55	2,60	2,66	2,65	2,70	2,75

Kaynak: Finnet, HLY Araştırma

# Künye & Çekince

## Halk Yatırım Araştırma – Öneri Listesi Tanımları

(Aksi belirtilmedikçe önümüzdeki 12 ay için beklenen performans)

AL: %20 ve üzeri artış

TUT: %0 ile %20 aralığında artış

SAT : %0'ın altında azalış

## Halk Yatırım Araştırma

[Halkyatirimarastirma@halkyatirim.com.tr](mailto:Halkyatirimarastirma@halkyatirim.com.tr)

+90 212 314 81 81

Banu KIVCI TOKALI	Araştırma Direktörü	<a href="mailto:BTokali@halkyatirim.com.tr">BTokali@halkyatirim.com.tr</a> +90 212 314 81 88
İlknur HAYIR TURHAN	Yönetmen Perakende, Cam, Çimento, GYO	<a href="mailto:ITurhan@halkyatirim.com.tr">ITurhan@halkyatirim.com.tr</a> +90 212 314 81 85
Mehmet Gökhan DELİOĞLU	Yönetmen Kantitatif Analist	<a href="mailto:GDelioglu@halkyatirim.com.tr">GDelioglu@halkyatirim.com.tr</a> +90 212 314 81 32
Abdullah DEMİRER	Uzman Havacılık, Petrol&Gaz, Gübre, Gıda, Kimya, Kağıt	<a href="mailto:ADemirer@halkyatirim.com.tr">ADemirer@halkyatirim.com.tr</a> +90 212 314 87 24
Ayşegül BAYRAM	Uzman Strateji Telekom, Madencilik	<a href="mailto:ABayram@halkyatirim.com.tr">ABayram@halkyatirim.com.tr</a> +90 212 314 87 30
Uğur BOZKURT	Uzman Yardımcısı Makroekonomi Demir-Çelik, Otomotiv, Beyaz Eşya	<a href="mailto:UBozkurt@halkyatirim.com.tr">UBozkurt@halkyatirim.com.tr</a> +90 212 314 87 26

## ÇEKİNCE

Bu rapor ve yorumlardaki yazılar, bilgiler ve grafikler yalnızca bilgi edinilmesi amacıyla derlenmiştir. Burada yer alan yatırım bilgi, yorum ve tavsiyeleri yatırım danışmanlığı kapsamında değildir. Yatırım danışmanlığı hizmeti, yetkili kuruluşlar tarafından kişilerin risk ve getiri tercihleri dikkate alınarak kişiye özel, imzalanacak yatırım danışmanlığı sözleşmesi çerçevesinde sunulmaktadır. Burada yer alan yorum ve tavsiyeler ise genel niteliktedir. Bu tavsiyeler mali durumunuz ile risk ve getiri tercihlerinize uygun olmayabilir. Bu nedenle, sadece burada yer alan bilgilere dayanılarak yatırım kararı verilmesi beklentilerinize uygun sonuçlar doğurmayabilir.

Halk Yatırım, bu bilgilerin doğru, eksiksiz ve değişmez olduğunu garanti etmez, bilgi eksikliği ve yanlışlığından hiçbir şekilde sorumlu tutulamaz. Raporda yer alan ifadeler, hiçbir şekilde alış veya satış teklifi olarak değerlendirilemez. Halk Yatırım'ın rapordaki bilgiler dolayısıyla ortaya çıkabilecek doğrudan ve dolaylı kazanç ve zararlarla ilgili herhangi bir sorumluluğu yoktur.

Bu ileti 05 Kasım 2014 tarih ve 29166 sayılı Resmi Gazetede yayınlanan ve 01 Mayıs 2015 tarihinde yürürlüğü giren "Elektronik Ticaretin Düzenlenmesi Hakkında" çıkan kanunun 2.Maddesi c bendinde belirtilen Ticari Elektronik ileti kapsamında değildir.

