

Akıllı Grafikler #halkyatirim #BIST30 #akilligrafik

ENDEKS
NASIL
PERFORMANS
GÖSTERDİ ?

BIST 30 Endeksi son işlem gününde **%0,61 azalış** ile **118.532** seviyesinden günü tamamladı. **Gün içi en yüksek seviyesi** olan **120.603** seviyesini açılıştan hemen sonra test eden BIST 30 Endeksi, sonrasında satış baskısı altında kaldı ve kapanışa doğru da **gün içi en düşük seviyesi** olan **118.532** seviyesini gördü.

HİSSELER
ENDEKSİ
NASIL
ETKİLEDİ ?

Son işlem gününde hisse özelinden ziyade endeks genelinde düşüşlerin çoğunlukta olduğunu izledik. BIST 30 Endeksi'nde ağırlığı yüksek olan **TUPRS (81 puan)** ve **TCELL (64 puan)** endekse en çok pozitif katkı sağlayan şirketler konumunda bulunurken, **KCHOL (-235 puan)** ve **AKBNK (-231 puan)** ise en çok negatif katkı sağlayan şirketler oldu.

YABANCI
AKTİVİTESİ
NASIL ?

Son işlem gününde BIST 30 Endeksi'nde yaşanan düşüşe ek olarak BIST 30 hisselerinde genel olarak **yabancı payı azalışlarının** çoğunlukta olduğunu görüyoruz. Toplam 30 hissenin **3** tanesinde yabancı payı artışı görüldü. Yabancı payı günlük bazda en fazla artan hisseler olarak **%1,43** ile **KOZAA** ve **%0,98** ile **KOZAL** olurken, en fazla azalan hisseler **%1,16** ile **TTKOM** ve **%0,82** ile **THYAO** olduğu göze çarpıyor.

HACİM
NE
YÖNDE
İLERLİYOR ?

BIST 30 Endeksi'nde yaşanan düşüşle birlikte **işlem hacminin son bir aylık ortalamasının altına indiğini** görüyoruz. BIST 30 Endeksi'nde **7 hissenin** işlem hacmi son 1 aylık ortalamasının üzerine yükselirken, geriye kalan **23 hissenin** işlem hacmi son 1 aylık ortalamasına kıyasla ortalama **%21 azaldı**. Diğer yandan hacmi artış gösteren **7 hissenin son işlem günündeki ortalama performansı %1,5** seviyesindeyken, hacmi azalış gösteren **23 hissenin son işlem günündeki ortalama performansı %-0,6** seviyesinde bulunuyor.

HİSSELERİN
MOMENTUM
TRENDİ
NASIL ?

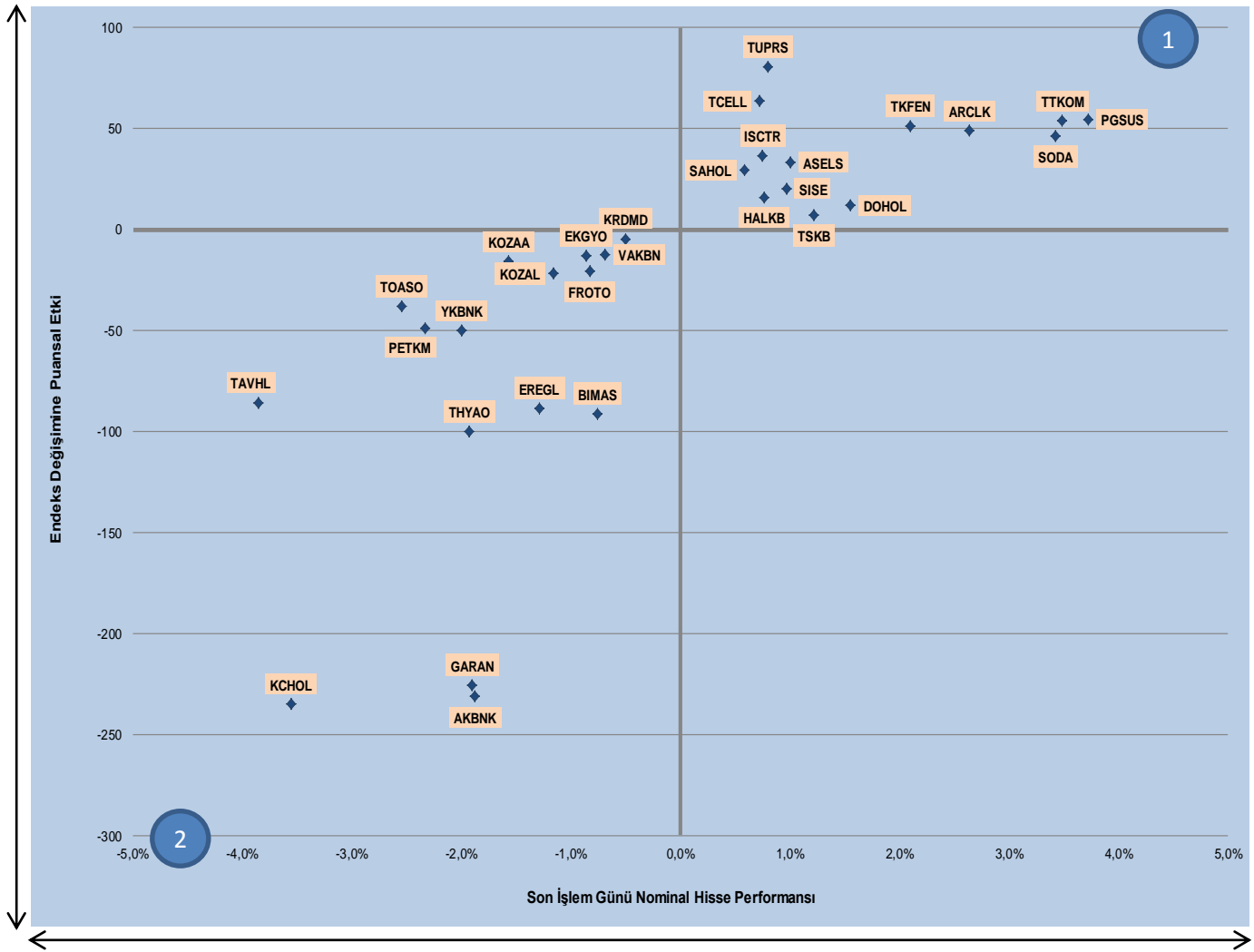
RSI göstergesini incelediğimizde BIST 30 Endeksi hisselerinin **4 tanesinin** yukarı yönlü trend bölgesi olan **50 ile 70 seviyesi aralığında** yer aldığını görüyoruz. Bu nedenle indikatör, endekste teknik görünümdeki zayıflığın devam ettiğine işaret ediyor. Hisse özelinde ise, **BIMAS, PGSUS, KOZAA** ve **KOZAL** güçlü performanslarıyla aşırı alım bölgesi olan 70 seviyesinin üzerinde yer aldığını görmekteyiz.

DÜNDEM
BUGÜNE
ÖNE
ÇIKANLAR

Akıllı grafikleri incelediğimizde pozitif performans tarafında son işlem gününde güçlü performansı ile öne çıkan DOHOL, PGSUS ve TCELL dikkat çekiyor. Negatif performans tarafında ise, zayıf performansları ile KCHOL, PETKM ve THYAO ön plana çıkıyor.

Aşağıdaki grafikte, BIST 30 Endeksi hisselerinin son işlem günündeki değişimi ve söz konusu hisselerin BIST 30 Endeksi'ndeki günlük değişime puansal etkisi gösterilmektedir. BIST 30 Endeksi son işlem gününde **728 puan**, başka bir deyişle **%0,61 azalış** ile **118.532** seviyesinden günü tamamladı. BIST 30 Endeksi gün içerisinde **minimum** olarak **118.264**, **maksimum** olarak da **120.603** seviyesini gördü. Söz konusu grafikte görüldüğü üzere, hisselerin çoğunlukla **negatif bölgede** yer aldığını görüyoruz. **TUPRS** ve **TCELL**, en yüksek pozitif puansal katkıyı sağlayan şirket olurken; **KCHOL** ve **AKBNK** ise en yüksek negatif puansal katkıyı sağlayan şirketler arasında yer aldı.

Grafik 1: BIST 30 Endeksi Hisselerinin Son İşlem Günündeki Değişimi ve BIST 30 Endeksi'ndeki Günlük Değişime Puansal Etkisi



Kaynak: Finnet

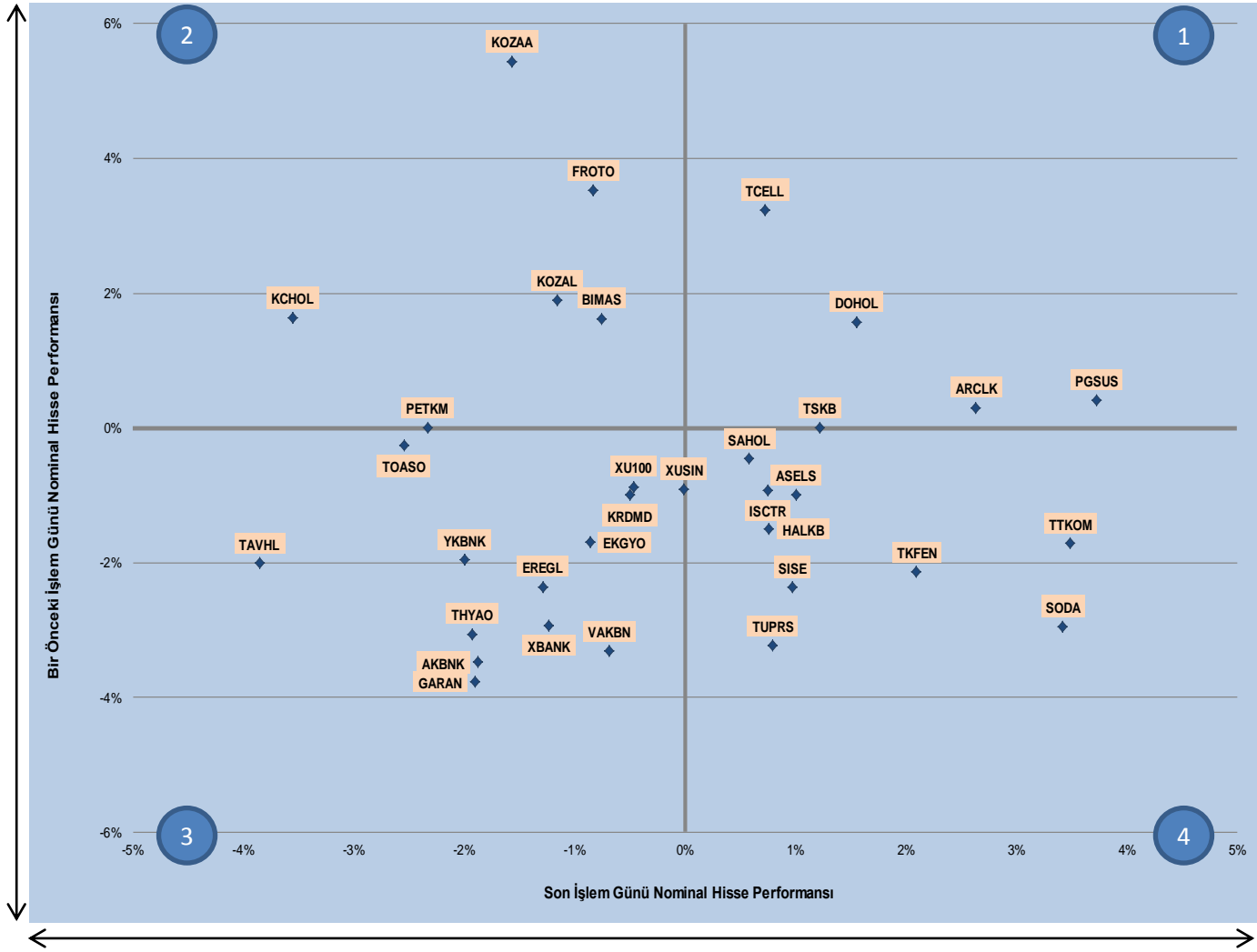
1. Bölge, son işlem gününde pozitif performans gösteren hisselerin BIST 30 Endeksi'ne sağladığı pozitif puansal katkıyı,
2. Bölge, son işlem gününde negatif performans gösteren hisselerin BIST 30 Endeksi'ne sağladığı negatif puansal katkıyı ifade eder.

Akıllı Grafikler #halkyatirim #BIST30 #akilligrafik

Son İşlem Günü ve Bir Önceki Gün Performans

Aşağıdaki grafikte, BIST 30 Endeksi hisselerinin son işlem günü ve bir önceki işlem günündeki nominal hisse performansları gösterilmektedir. Söz konusu grafikte görüldüğü üzere, hisselerin **üçüncü** ve **dördüncü bölgede** yer aldığını görüyoruz. **TCELL** ve **DOHOL** gibi hisseler iki gün ardı ardına yükseliş kaydeden hisseler olurken; **GARAN** ve **AKBNK** gibi hisseler ise iki gün ardı ardına geriledi.

Grafik 2: BIST 30 Endeksi Hisselerinin Son İşlem Günü ve Bir Önceki Gün Nominal Performansları

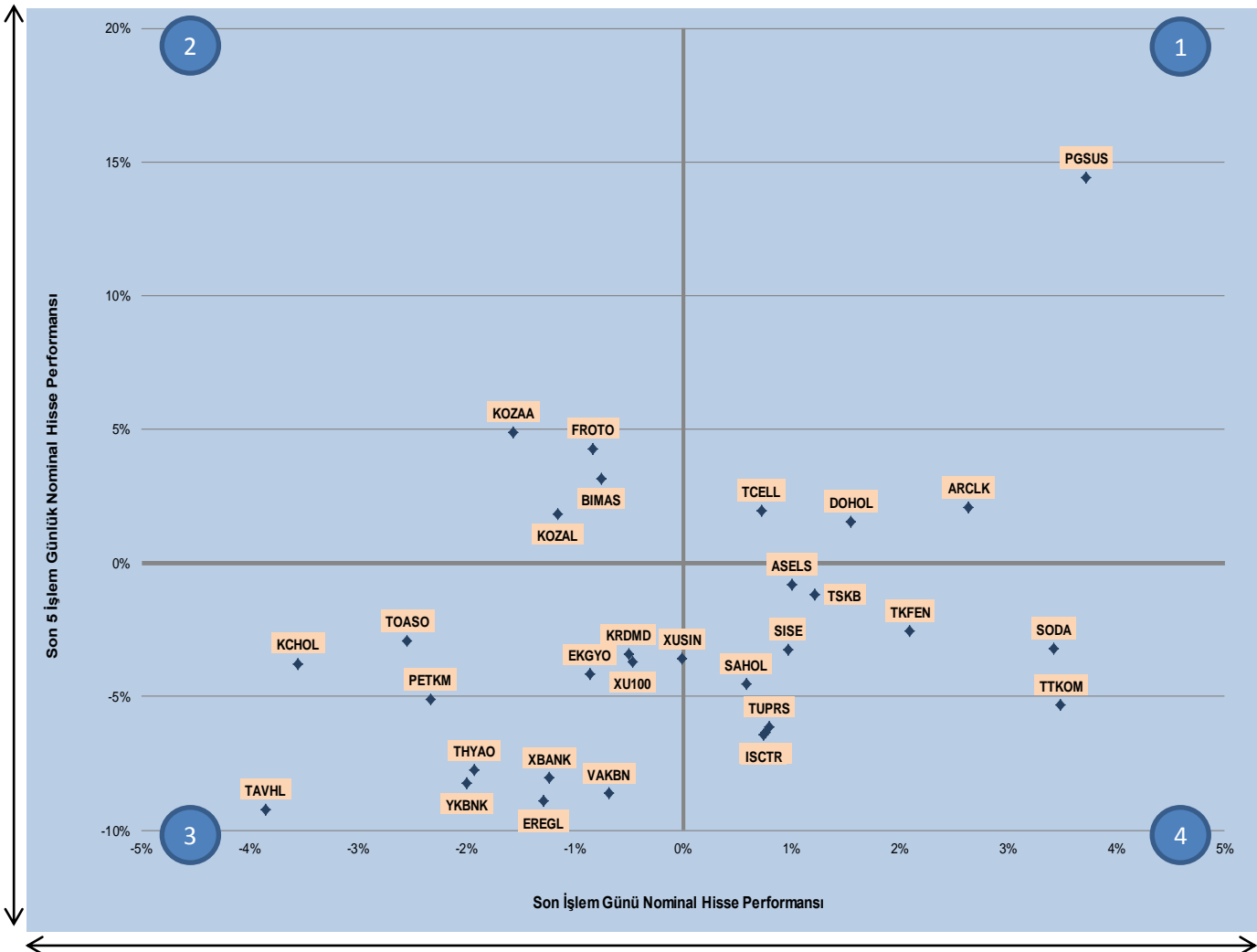


Kaynak: Finnet

1. Bölge, hisselerin hem son işlem günü hem de bir önceki işlem gününde **yükseliş** kaydettiğini,
2. Bölge, hisselerin bir önceki işlem gününde **yükseliş**, son işlem gününde ise **düşüş** kaydettiğini,
3. Bölge, hisselerin hem son işlem günü hem de bir önceki işlem gününde **düşüş** kaydettiğini,
4. Bölge, hisselerin bir önceki işlem gününde **düşüş**, son işlem gününde ise **yükseliş** kaydettiğini ifade eder.

Aşağıdaki grafikte, BIST 30 Endeksi hisselerinin son işlem günü ve son bir haftalık nominal hisse performansları gösterilmektedir. Söz konusu grafikte görüldüğü üzere, hisselerin **üçüncü** ve **dördüncü bölgede** yer aldığını görüyoruz. **PGSUS** ve **TCELL**, hem son işlem günü hem de son bir haftalık dönemde yükseliş gösterirken; **EREGL** ve **YKBNK** gibi hisseler hem son işlem günü hem de son bir haftalık dönemde gerileme kaydetmiştir.

Grafik 3: BIST 30 Endeksi Hisselerinin Son İşlem Günü ve Son 5 İşlem Günlük Nominal Performansları

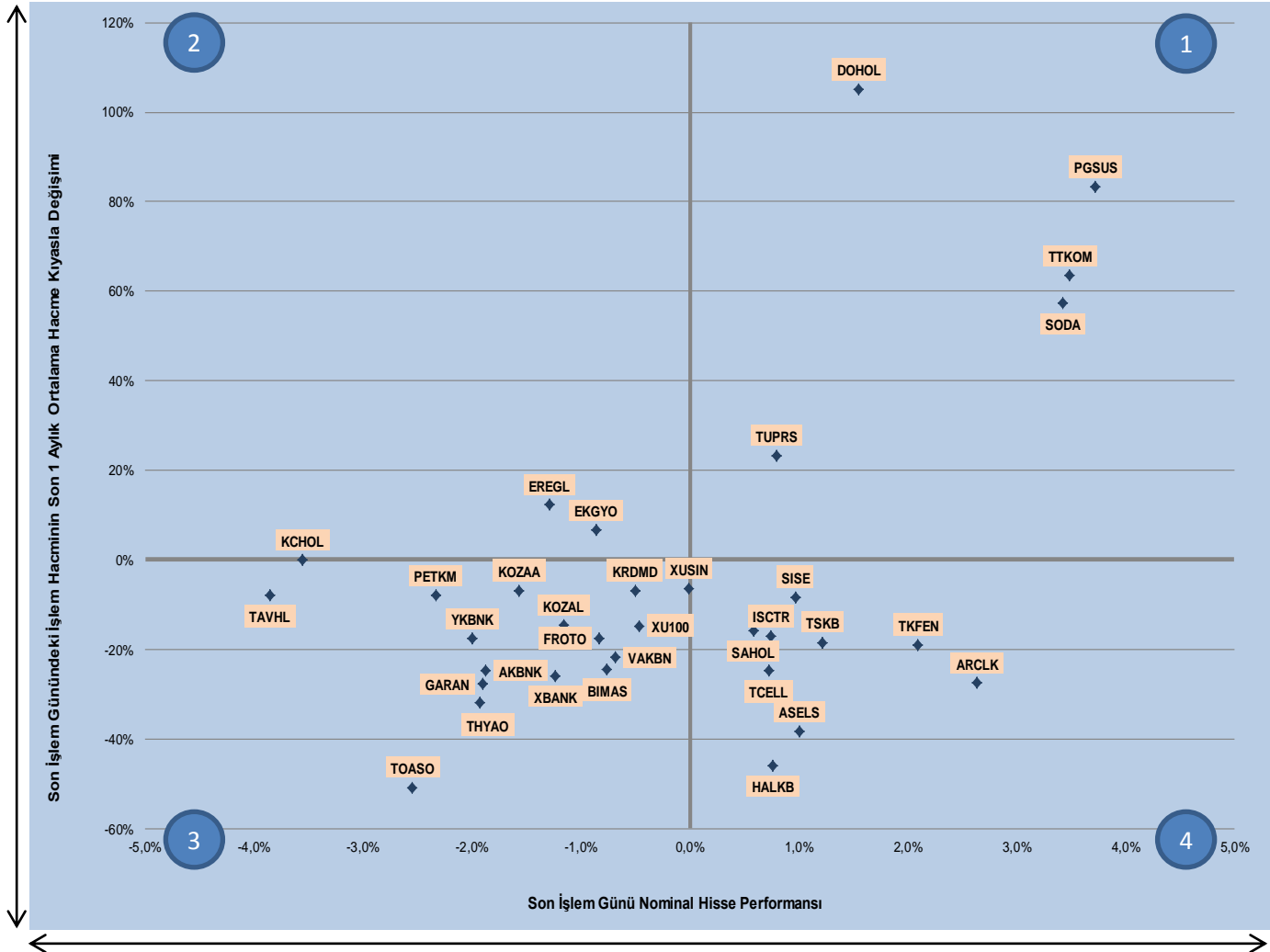


Kaynak: Fınnet

1. Bölge, hissenin hem son işlem günü hem de son bir haftalık dönemde yükseliş kaydettiğini,
2. Bölge, hissenin son işlem gününde düşüş, son bir haftalık dönemde ise yükseliş kaydettiğini,
3. Bölge, hissenin hem son işlem günü hem de son bir haftalık dönemde düşüş kaydettiğini,
4. Bölge, hissenin son işlem gününde yükseliş, son bir haftalık dönemde ise düşüş kaydettiğini ifade eder.

Aşağıdaki grafikte, BIST 30 Endeksi hisselerinin son işlem günündeki nominal hisse performansları ve işlem hacminin son 1 aylık ortalama işlem hacmine kıyasla değişimini gösterilmektedir. Söz konusu grafikte görüldüğü üzere, hisselerin çoğunlukla **üçüncü** ve **dördüncü bölgede** yer aldığını görüyoruz. **DOHOL** ve **PGSUS** gibi hisseler, son işlem gününde yükseliş gösterirken aynı zamanda işlem hacimlerinde de son 1 aylık ortalama işlem hacmine kıyasla artış yaşanmıştır. **TOASO** ve **THYAO** gibi hisseler ise son işlem gününde düşüş kaydetmelerinin yanı sıra işlem hacimlerinin de azaldığını görüyoruz.

Grafik 4: BIST 30 Endeksi Hisselerinin Son İşlem Günündeki Nominal Performansları ve Son İşlem Günündeki İşlem Hacminin Son 1 Aylık Ortalama İşlem Hacmine Kıyasla Değişimi

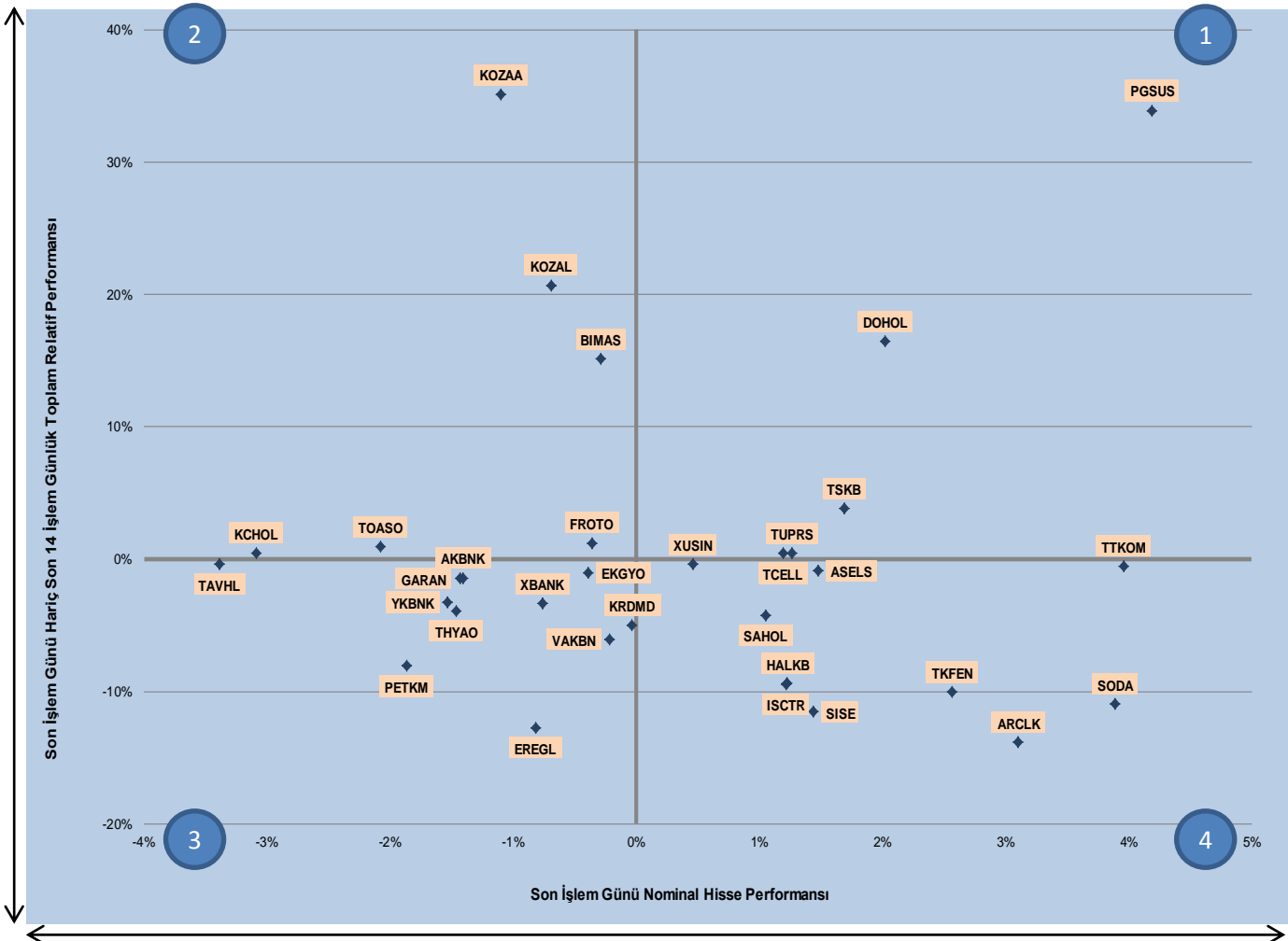


Kaynak: Finnet

1. Bölge, hisselerin son işlem gününde **yükseldiğini** ve işlem hacminin 1 aylık ortalamasına göre **artış** gösterdiğini,
2. Bölge, hisselerin son işlem gününde **gerilediğini** ve işlem hacminin 1 aylık ortalamasına göre **artış** gösterdiğini,
3. Bölge, hisselerin son işlem gününde **gerilediğini** ve işlem hacminin 1 aylık ortalamasına göre **azalış** gösterdiğini,
4. Bölge, hisselerin son işlem gününde **yükseldiğini** ve işlem hacminin 1 aylık ortalamasına göre **azalış** gösterdiğini ifade eder.

Aşağıdaki grafikte, BIST 30 Endeksi hisselerinin son işlem günündeki ve son işlem günü hariç son 14 günlük toplam relatif performansları gösterilmektedir. Söz konusu grafikte görüldüğü üzere, hisselerin çoğunlukla **üçüncü** ve **dördüncü bölgede** yer aldığını görüyoruz. **PGSUS** ve **DOHOL** gibi hisseler son işlem gününde pozitif relatif performans gösterirken son işlem günü hariç son 14 günlük zaman diliminde gösterdikleri toplam relatif performans da pozitiftir. **EREGL** ve **PETKM** gibi hisseler ise son işlem gününde negatif relatif performans göstermelerinin yanı sıra son işlem günü hariç son 14 günlük zaman diliminde BIST 100 Endeksi karşısında negatif ayrılmışlardır.

Grafik 5: BIST 30 Endeksi Hisselerinin Son İşlem Günü ve Son İşlem Günü Hariç Son 14 Günlük Toplam Relatif Performansları



Kaynak: Finnet

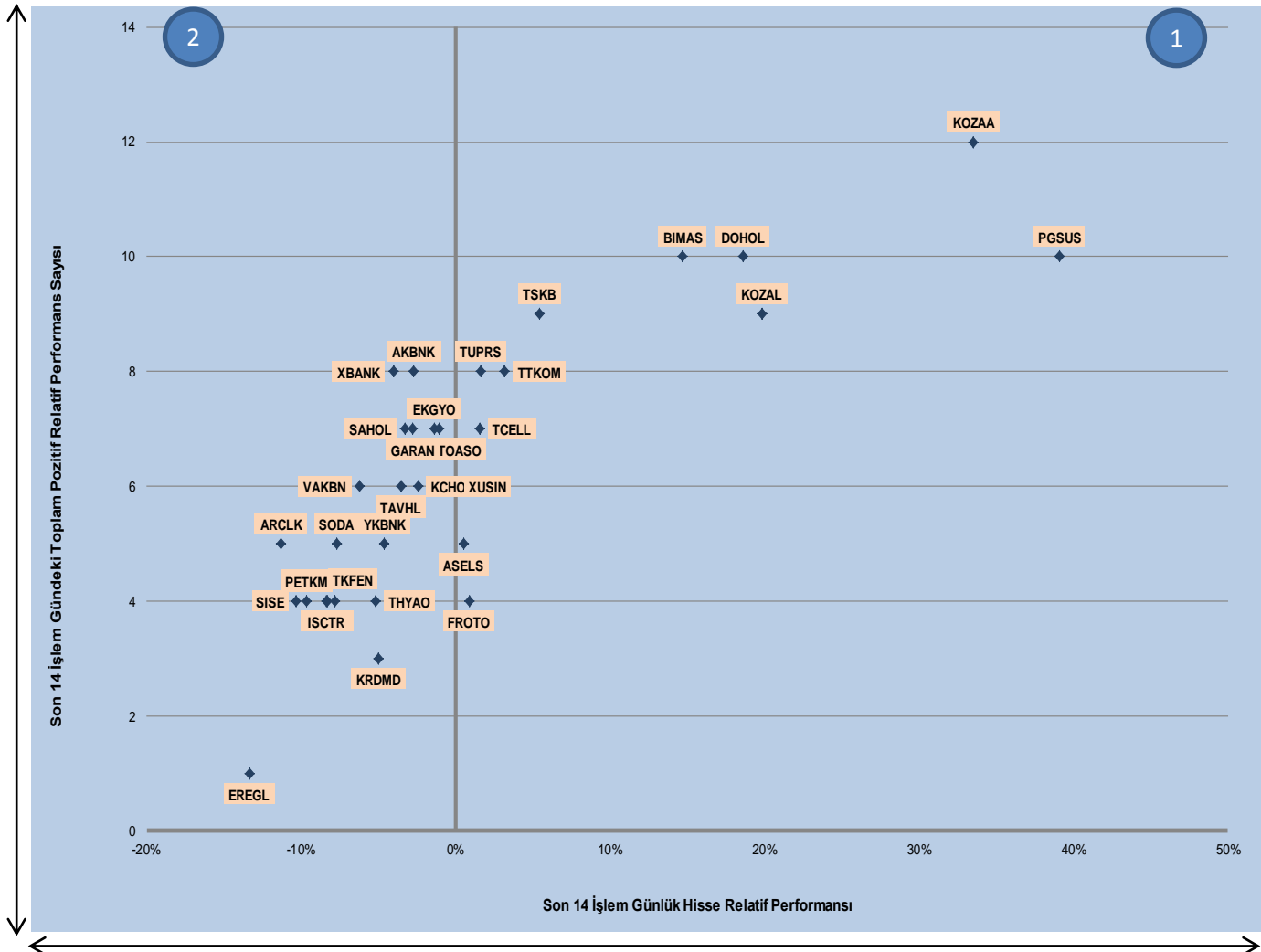
1. Bölge, hisselerin son işlem günü ve son işlem günü hariç son 14 günlük relatif performansının **pozitif** olduğunu,
2. Bölge, hisselerin son işlem günü relatif performansının **negatif** ancak son işlem günü hariç son 14 günlük toplam relatif performansının **pozitif** olduğunu,
3. Bölge, hisselerin son işlem günü ve son işlem günü hariç son 14 günlük relatif performansının **negatif** olduğunu,
4. Bölge, hisselerin son işlem günü relatif performansının **pozitif** ancak son işlem günü hariç son 14 günlük toplam relatif performansının **negatif** olduğunu ifade eder.

Akıllı Grafikler #halkyatirim #BIST30 #akilligrafik

Son 14 Günlük Relatif Performans ve Relatif Performans Sayısı

Aşağıdaki grafikte, BIST 30 Endeksi hisselerinin son 14 işlem günlük relatif performansları ve son 14 işlem günü içerisindeki pozitif relatif performans gösterdiği gün sayısı gösterilmektedir. **PGSUS**, **%39,1** ile en yüksek pozitif relatif performans sergileyen hisse olurken, **toplam 14 gün içerisinde 10 kez pozitif relatif performans** göstermeyi başarmıştır. **EREGL** ise **%13,4** ile en yüksek negatif relatif performans gösteren hisse senedi olurken, **toplam 14 gün içerisinde 1 kez pozitif relatif performans** sergilemiştir.

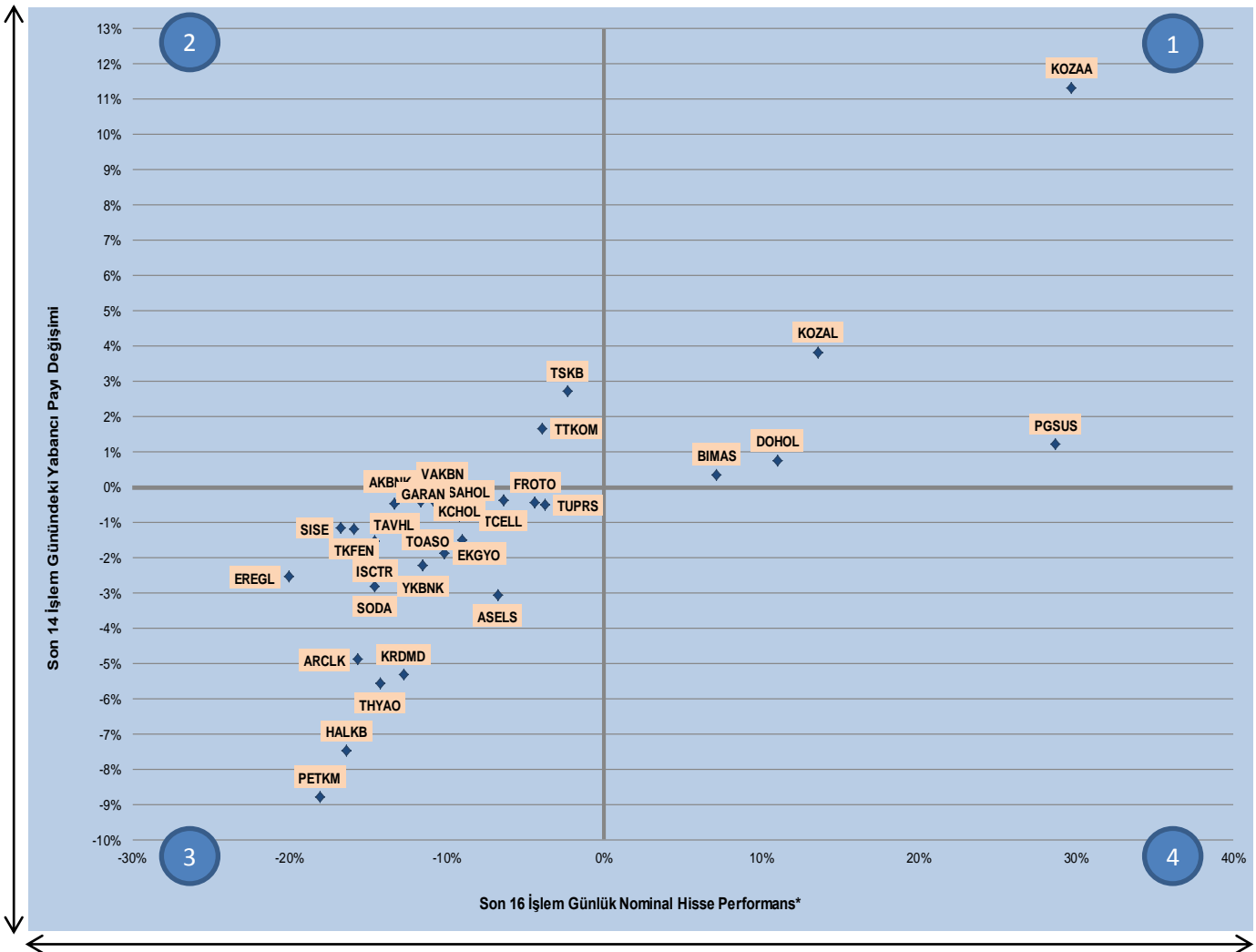
Grafik 6: BIST 30 Endeksi Hisselerinin Son 14 İşlem Günlük Relatif Performansları ve Son 14 İşlem Günü İçerisindeki Pozitif Relatif Performans Sayısı



Kaynak: Finnet

1. Bölge, son 14 işlem günlük relatif performansı pozitif olan hisselerin söz konusu 14 işlem günündeki pozitif relatif performans gösterdiği gün sayısını,
2. Bölge, son 14 işlem günlük relatif performansı negatif olan hisselerin söz konusu 14 işlem günündeki pozitif relatif performans gösterdiği gün sayısını ifade eder.

Aşağıdaki grafikte, BIST 30 Endeksi hisselerinin son 14 işlem günlük nominal performansları ve son 14 işlem günündeki yabancı payı değişimleri gösterilmektedir. Söz konusu grafikte görüldüğü üzere, çoğunlukla hisselerin **yabancı payında azalış** olduğunu görüyoruz. **KOZAA** ve **KOZAL**, yabancı payında en çok artış olan hisseler olurken, **PETKM** ve **HALKB** ise yabancı payında en çok azalış olan hisseler olarak yer aldı.

Grafik 7: BIST 30 Endeksi Hisselerinin Son 14 İşlem Günlük Nominal Performansları ve Son 14 İşlem Günündeki Yabancı Payı Değişimi


Kaynak: Finnet

* Nominal hisse performansı, takas zamanı 'T+2' olması dolayısıyla fiyat hareketini daha belirgin göstermek amacıyla takas gününden iki işlem günü önceden hesaplanmıştır.

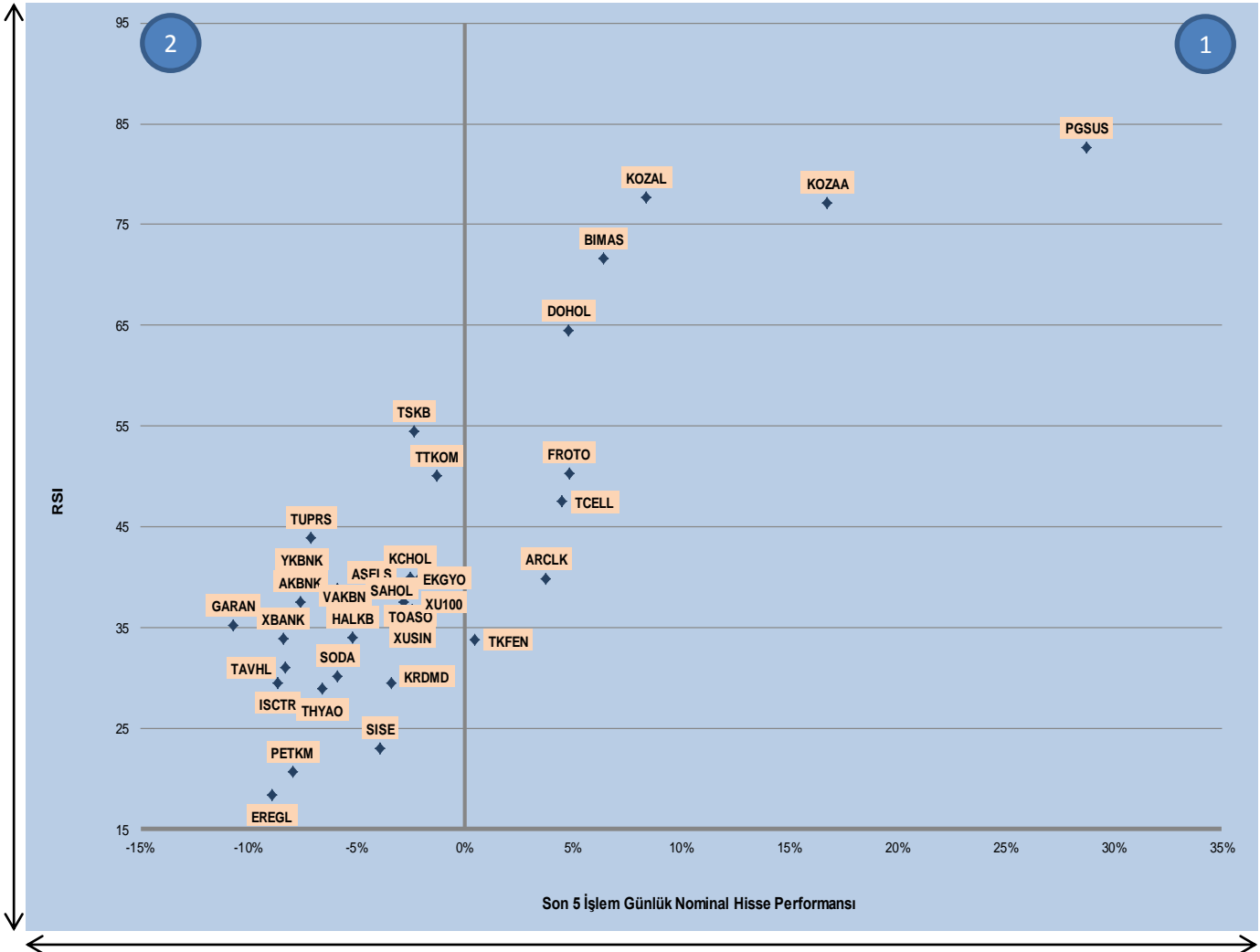
1. Bölge, son 14 işlem günlük nominal performansı **pozitif** olan ve yabancı paylarında **artış** olan hisseleri,
2. Bölge, son 14 işlem günlük nominal performansı **pozitif** olan ancak yabancı paylarında **azalış** olan hisseleri,
3. Bölge, son 14 işlem günlük nominal performansı **negatif** olan ve yabancı paylarında **azalış** olan hisseleri,
4. Bölge, son 14 işlem günlük nominal performansı **pozitif** olan ancak yabancı paylarında **azalış** olan hisseleri ifade eder.

Akıllı Grafikler #halkyatirim #BIST30 #akilligrafik

Son 5 Günlük Nominal Performans ve RSI

Aşağıdaki grafikte, BIST 30 Endeksi hisselerinin son 5 işlem günlük nominal performansları ve 14 günlük RSI indikatörü gösterilmektedir. Söz konusu grafikte görüldüğü üzere, hisselerin nominal performanslarının çoğunlukla **negatif** olduğunu görüyoruz. **KOZAL** ve **PGSUS**'un son 5 günde nominal performanslarının **pozitif** tarafta yer aldığını ve RSI göstergelerinin de **aşırı alım** bölgesi olan **70 seviyesinin** üzerinde yer aldığını görüyoruz. **EREGL** ve **PETKM** ise son 5 işlem günündeki **zayıf** performansları ile **aşırı satım** bölgesi olan **30 seviyesinin** altına gerilemesi göze çarpıyor.

Grafik 8: BIST 30 Endeksi Hisselerinin Son 5 İşlem Günlük Nominal Performansları ve RSI



Kaynak: Finnet

1. Bölge, hissenin son 5 günlük nominal hisse performansının **pozitif** olduğunu,
2. Bölge, hissenin son 5 günlük nominal hisse performansının **negatif** olduğunu ifade eder.

RSI göstergelerinde ise, 30 ve altı seviyeler 'aşırı satım'; 70 ve üzeri seviyeler 'aşırı alım'; 50 seviyesi 'trend başlangıcı'; 50 seviyesi altı 'aşağı yönlü trend'; 50 seviyesi üzeri de 'yukarı yönlü trendi' ifade eder.

Akıllı Grafikler #halkyatirim #BIST30 #akilligrafik
METODOLOJİ

Söz konusu hisse ve endeksler için kapanış, son işlem günü hisse kapanışını; destek ve direnç seviyeleri için ise 0,5 ve 1 standart sapma kullanılarak belirlenmiştir. Standart sapma, son 20 işlem günlük olarak hesaplanmıştır.

Tablo 2: Hisse Kapanış ve Teknik Seviyeler

Kod	Destek 2	Destek 1	20 Günlük Ortalama	Son Fiyat	Direnç 1	Direnç 2
AKBNK	6,56	6,68	7,44	6,80	6,92	7,04
ARCLK	15,35	16,25	18,47	17,14	18,03	18,93
ASELS	16,20	16,64	18,25	17,07	17,50	17,94
BIMAS	48,38	49,05	47,07	49,72	50,39	51,06
DOHOL	1,26	1,28	1,25	1,31	1,34	1,36
EKGYO	1,11	1,13	1,22	1,15	1,17	1,19
EREGL	5,59	5,86	7,20	6,13	6,40	6,67
FROTO	57,52	58,63	60,50	59,75	60,87	61,98
GARAN	8,46	8,61	9,62	8,76	8,91	9,06
HALKB	4,92	5,11	5,92	5,30	5,49	5,68
ISCTR	5,03	5,21	6,07	5,39	5,57	5,75
KCHOL	16,82	17,09	18,49	17,37	17,65	17,92
KOZAA	8,06	8,42	7,39	8,78	9,14	9,50
KOZAL	61,01	62,48	58,34	63,95	65,42	66,89
KRDMD	1,88	1,93	2,15	1,98	2,03	2,08
PETKM	3,09	3,22	3,83	3,35	3,48	3,61
PGSUS	57,78	60,24	50,48	62,70	65,16	67,62
SAHOL	8,25	8,44	9,33	8,64	8,84	9,03
SISE	3,82	3,99	4,73	4,17	4,35	4,52
SODA	5,05	5,25	6,05	5,44	5,63	5,83
TAVHL	21,58	22,02	24,85	22,46	22,90	23,34
TCELL	11,98	12,26	12,84	12,54	12,82	13,10
THYAO	10,65	10,92	12,41	11,18	11,44	11,71
TKFEN	19,59	20,51	23,66	21,44	22,37	23,29
TOASO	17,74	18,06	19,41	18,37	18,68	19,00
TSKB	0,82	0,82	0,84	0,83	0,84	0,84
TTKOM	5,16	5,25	5,46	5,34	5,43	5,52
TUPRS	122,28	124,54	134,21	126,80	129,06	131,32
VAKBN	4,11	4,22	4,80	4,34	4,46	4,57
XBANK	125.887	128.491	144.135	131.096	133.700	136.304
XU030	114.811	116.671	126.099	118.532	120.393	122.253
XU100	92.770	94.028	100.382	95.286	96.544	97.803
XUSIN	105.964	107.352	114.155	108.740	110.129	111.517
YKBNK	2,36	2,40	2,67	2,45	2,50	2,54

Kaynak: Finnet, HLY Araştırma

Künye & Çekince

Halk Yatırım Araştırma – Öneri Listesi Tanımları

(Aksi belirtilmedikçe önümüzdeki 12 ay için beklenen performans)

AL: %20 ve üzeri artış

TUT: %0 ile %20 aralığında artış

SAT : %0'ın altında azalış

Halk Yatırım Araştırma

Halkyatirimarastirma@halkyatirim.com.tr

+90 212 314 81 81

Banu KIVCI TOKALI	Araştırma Direktörü	BTokali@halkyatirim.com.tr +90 212 314 81 88
İlknur HAYIR TURHAN	Yönetmen Perakende, Cam, Çimento, GYO	ITurhan@halkyatirim.com.tr +90 212 314 81 85
Mehmet Gökhan DELİOĞLU	Yönetmen Kantitatif Analist	GDelioglu@halkyatirim.com.tr +90 212 314 81 32
Abdullah DEMİRER	Uzman Havacılık, Petrol&Gaz, Gübre, Gıda, Kimya, Kağıt	ADemirer@halkyatirim.com.tr +90 212 314 87 24
Ayşegül BAYRAM	Uzman Strateji Telekom, Madencilik	ABayram@halkyatirim.com.tr +90 212 314 87 30
Uğur BOZKURT	Uzman Yardımcısı Makroekonomi Demir-Çelik, Otomotiv, Beyaz Eşya	UBozkurt@halkyatirim.com.tr +90 212 314 87 26

ÇEKİNCE

Bu rapor ve yorumlardaki yazılar, bilgiler ve grafikler yalnızca bilgi edinilmesi amacıyla derlenmiştir. Burada yer alan yatırım bilgi, yorum ve tavsiyeleri yatırım danışmanlığı kapsamında değildir. Yatırım danışmanlığı hizmeti, yetkili kuruluşlar tarafından kişilerin risk ve getiri tercihleri dikkate alınarak kişiye özel, imzalanacak yatırım danışmanlığı sözleşmesi çerçevesinde sunulmaktadır. Burada yer alan yorum ve tavsiyeler ise genel niteliktedir. Bu tavsiyeler mali durumunuz ile risk ve getiri tercihlerinize uygun olmayabilir. Bu nedenle, sadece burada yer alan bilgilere dayanılarak yatırım kararı verilmesi beklentilerinize uygun sonuçlar doğurmayabilir.

Halk Yatırım, bu bilgilerin doğru, eksiksiz ve değişmez olduğunu garanti etmez, bilgi eksikliği ve yanlışlığından hiçbir şekilde sorumlu tutulamaz. Raporda yer alan ifadeler, hiçbir şekilde alış veya satış teklifi olarak değerlendirilemez. Halk Yatırım'ın rapordaki bilgiler dolayısıyla ortaya çıkabilecek doğrudan ve dolaylı kazanç ve zararlarla ilgili herhangi bir sorumluluğu yoktur.

Bu ileti 05 Kasım 2014 tarih ve 29166 sayılı Resmi Gazetede yayınlanan ve 01 Mayıs 2015 tarihinde yürürlüğü giren "Elektronik Ticaretin Düzenlenmesi Hakkında" çıkan kanunun 2.Maddesi c bendinde belirtilen Ticari Elektronik ileti kapsamında değildir.

