

Akıllı Grafikler #halkyatirim #BIST30 #akilligrafik

EREGL
KCHOL
TUPRS

KOZAA
PETKM
PGSUS

TCELL
TUPRS
SISE
TKFEN

SANAYİ
SEKTÖRÜ

Akıllı grafikleri incelediğimizde pozitif tarafta özellikle **EREGL**, **KCHOL** ve **TUPRS** öne çıkıyor. Söz konusu hisselerde son gün güçlü performanslar gözlenirken, **EREGL** ve **TUPRS**'da işlem hacimleri son 1 aylık ortalamalarının üzerine yükseldi. Söz konusu hisselerde RSI göstergelerinin de henüz aşırı alıma işaret etmemesi hisselerdeki yükselişin devam edebileceğine işaret ediyor.

Negatif tarafta ise özellikle, sırasıyla **KOZAA**, **PETKM** ve **PGSUS** yer alıyorlar. Söz konusu hisselerde zayıf performans ve işlem hacmi devam ederken, **KOZAA** ve **PETKM**'de yabancı payında azalışlar da dikkat çekerken, söz konusu hisselerin son işlem günü hariç son 14 günlük relatif performansları da negatif bölgede bulunuyor. **PGSUS**'ta ise momentum kaybı göze çarpıyor.

TCELL ve **TUPRS**'da güçlü seyir gözlenirken, RSI göstergeleri henüz aşırı alım bölgesine girmemiş durumda bulunuyor. Özellikle hacim artışı da hisselerdeki güçlü eğilimi destekleyebilir. **SISE** ve **TKFEN**'de ise, endekse görece zayıf seyir devam ederken RSI göstergelerinin henüz aşırı satım bölgesine girmemiş olması satış baskısının devam edebileceğine işaret ediyor.

Bankacılık hisselerinde hem küresel tahvil faizlerinde düşüşün durması ve diplerden yükselişe geçmesi, içeride ise tahvil faizlerinde gözlenen yükseliş neticesinde sanayilere kıyasla daha zayıf seyir gözlenebilir. **Sanayi şirketleri** ise 17 Haziran'dan bu yana bankalara kıyasla %17 geride kalmalarının ardından bu dönemde ön plana çıkabilir.

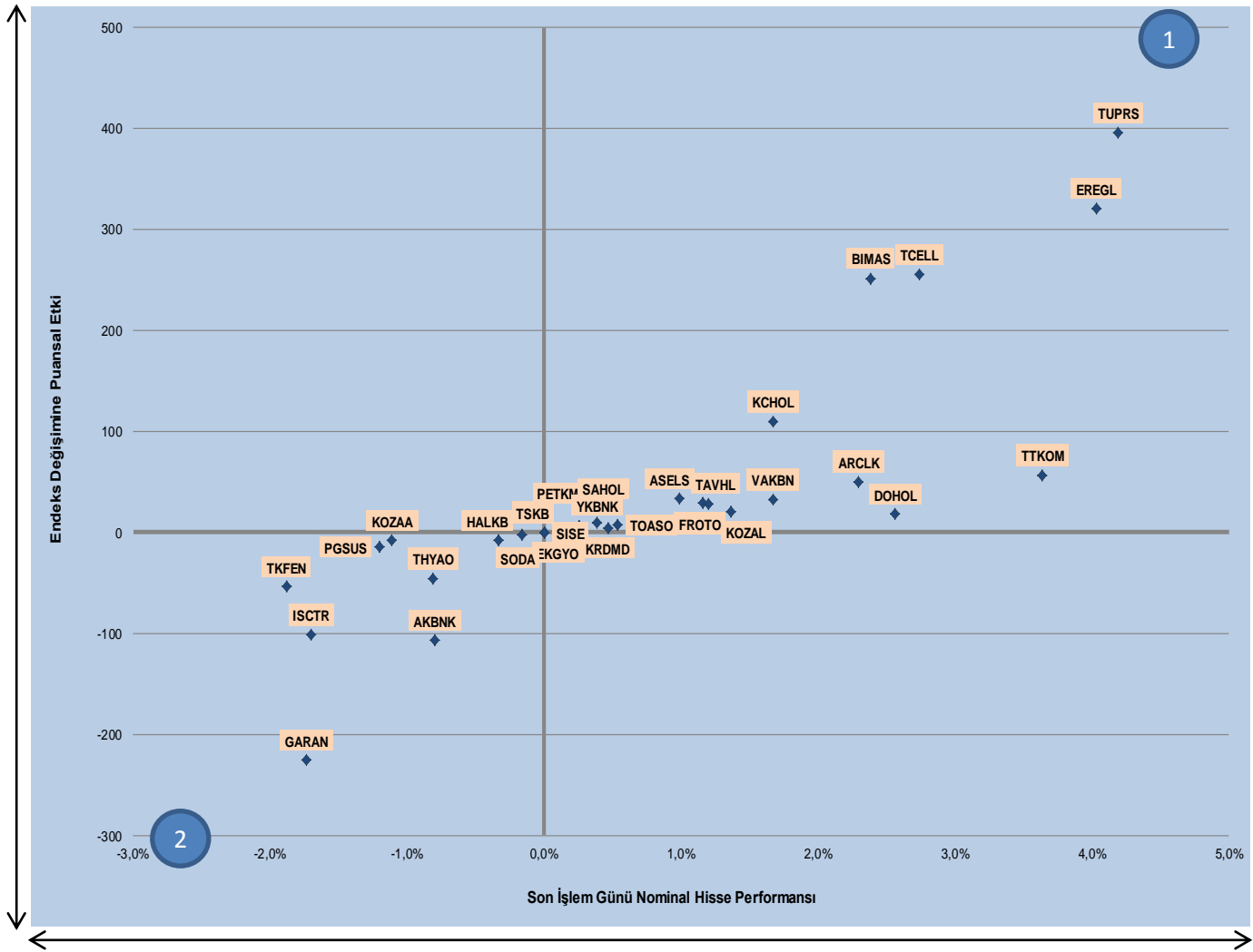
Tablo 1: Özet Değerlendirme ve Puanlama

Kod	Puanlama											Fiyat ve Nominal Hisse Performansı										
	Bir	5	15	Son 15	Son 15	Son 15	Minimuma	Maksimuma	Günlük	5 Günlük	15 Günlük	Bir	5	15	Son 15	Son 15	Günlük	5	15			
Dün	Önceki	Gün	Gün	Gündeki	Gündeki	Gündeki	Göre	Relatif	Göre	Relatif	Puan	Puan	Puan	Dün	Önceki	5 Gün	Gün	Gündeki	Gündeki	Günlük	Günlük	Günlük
	Gün	Önce	Önce	Minimum	Maksimum	Ortalama	Performans	Performans	Farkı	Farkı	Farkı		Gün	Önce	Önce	Önce	Minimum	Maksimum	Değişim	Değişim	Değişim	
VAKBN	64,6	81,3	87,5	14,6	6,3	87,5	49,6	20,1%	1,6%	-16,7	-22,9	50,0	4,87	4,79	4,79	3,87	3,87	4,88	1,7%	1,7%	25,8%	
TUPRS	54,2	-2,1	-31,3	-64,6	-68,8	54,2	-34,4	1,0%	0,0%	56,3	85,4	118,8	121,80	116,90	115,50	115,70	113,10	121,80	4,2%	5,5%	5,3%	
BIMAS	47,9	25,0	31,3	-37,5	-58,3	68,8	3,3	14,3%	-0,3%	22,9	16,7	85,4	90,10	88,00	86,80	78,80	75,65	90,10	2,4%	3,8%	14,3%	
TCELL	45,8	31,3	-12,5	-2,1	-47,9	45,8	-5,6	0,0%	0,0%	14,6	58,3	47,9	13,49	13,13	13,21	12,52	12,48	13,49	2,7%	2,1%	7,7%	
TTKOM	43,8	16,7	43,8	8,3	-12,5	47,9	16,9	5,6%	2,7%	27,1	0,0	35,4	5,41	5,22	5,36	4,84	4,83	5,41	3,6%	0,9%	11,8%	
KCHOL	31,3	12,5	-41,7	35,4	-41,7	31,3	-2,2	4,8%	0,0%	18,8	72,9	-4,2	18,22	17,92	17,79	17,59	17,25	18,22	1,7%	2,4%	3,6%	
DOHOL	27,1	-6,3	-16,7	-20,8	-25,0	47,9	7,8	3,7%	0,1%	33,3	43,8	47,9	1,20	1,17	1,17	1,11	1,11	1,20	2,6%	2,6%	8,1%	
HALKB	25,0	39,6	27,1	-25,0	-33,3	54,2	20,6	0,0%	6,7%	-14,6	-2,1	50,0	6,00	6,02	5,88	5,30	5,30	6,09	-0,3%	2,0%	13,2%	
ARCLK	22,9	25,0	2,1	66,7	-37,5	52,1	8,8	6,8%	-2,3%	-2,1	20,8	-43,8	20,04	19,59	19,55	19,29	18,80	20,04	2,3%	2,5%	3,9%	
KOZAL	18,8	12,5	-35,4	-2,1	-41,7	47,9	3,6	0,0%	0,0%	6,3	54,2	20,8	51,95	51,25	51,25	50,20	49,34	53,70	1,4%	1,4%	3,5%	
YKBNK	16,7	33,3	31,3	64,6	10,4	66,7	35,4	4,4%	2,8%	-16,7	-14,6	-47,9	2,59	2,58	2,57	2,34	2,33	2,66	0,4%	0,8%	10,7%	
SAHOL	14,6	29,2	10,4	22,9	-31,3	58,3	15,0	0,0%	0,0%	-14,6	4,2	-8,3	9,22	9,18	8,98	8,33	8,26	9,29	0,4%	2,7%	10,7%	
TSKB	14,6	31,3	31,3	--	--	--	--	--	--	-16,7	-16,7	--	0,80	0,80	0,79	0,73	0,72	0,82	0,0%	1,3%	9,6%	
PGSUS	8,3	52,1	70,8	29,2	-18,8	95,8	38,3	1,5%	0,0%	-43,8	-62,5	-20,8	47,66	48,24	47,16	40,10	38,36	48,24	-1,2%	1,1%	18,9%	
AKBNK	6,3	43,8	14,6	54,2	-14,6	68,8	26,3	7,8%	-0,7%	-37,5	-8,3	-47,9	7,47	7,53	7,15	6,67	6,67	7,54	-0,8%	4,5%	12,0%	
ISCTR	4,2	56,3	43,8	37,5	-60,4	66,7	35,6	0,0%	0,0%	-52,1	-39,6	-33,3	6,37	6,48	6,30	5,54	5,54	6,60	-1,7%	1,1%	15,0%	
EREGL	0,0	-62,5	-31,3	-6,3	-62,5	33,3	-13,8	0,0%	0,0%	62,5	31,3	6,3	7,48	7,19	7,78	7,48	7,19	7,96	4,0%	-3,9%	0,0%	
FROTO	-2,1	-14,6	-29,2	4,2	-29,2	31,3	6,7	0,0%	1,6%	12,5	27,1	-6,3	61,15	60,45	60,50	59,05	59,05	62,50	1,2%	1,1%	3,6%	
GARAN	-12,5	39,6	52,1	43,8	-12,5	62,5	30,7	11,7%	0,0%	-52,1	-64,6	-56,3	9,63	9,80	9,92	8,62	8,55	10,15	-1,7%	-2,9%	11,7%	
TAVHL	-12,5	-8,3	-50,0	-41,7	-56,3	27,1	-19,6	2,5%	0,0%	-4,2	37,5	29,2	25,32	25,02	25,60	25,70	24,22	27,00	1,2%	-1,1%	-1,5%	
TOASO	-29,2	-47,9	6,3	35,4	-47,9	56,3	10,7	0,0%	0,0%	18,8	-35,4	-64,6	18,80	18,70	19,55	18,63	18,46	19,91	0,5%	-3,8%	0,9%	
ASELS	-31,3	-54,2	-37,5	-18,8	-54,2	2,1	-33,1	0,2%	-7,8%	22,9	6,3	-12,5	17,31	17,14	18,25	17,96	17,09	18,85	1,0%	-5,2%	-3,6%	
EKGYO	-31,3	-39,6	12,5	-27,1	-43,8	37,5	-15,7	0,4%	-4,8%	8,3	-43,8	-4,2	1,18	1,18	1,23	1,15	1,13	1,23	0,0%	-4,1%	2,6%	
KRDMD	-37,5	-25,0	-41,7	25,0	-41,7	29,2	-13,5	0,0%	0,0%	-12,5	4,2	-62,5	2,16	2,15	2,24	2,20	2,10	2,35	0,5%	-3,6%	-1,7%	
PETKM	-45,8	-41,7	-37,5	-8,3	-45,8	33,3	-22,6	0,0%	0,0%	-4,2	-8,3	-37,5	3,86	3,85	4,06	3,94	3,78	4,17	0,3%	-4,9%	-2,0%	
THYAO	-52,1	-43,8	14,6	-12,5	-56,3	14,6	-27,5	0,0%	0,0%	-8,3	-66,7	-39,6	12,28	12,38	13,41	12,98	12,27	13,45	-0,8%	-8,4%	-5,4%	
KOZAA	-54,2	-35,4	-83,3	-18,8	-87,5	-4,2	-49,4	0,0%	-19,9%	-18,8	29,2	-35,4	6,24	6,31	6,52	7,36	6,04	7,47	-1,1%	-4,3%	-15,2%	
SODA	-56,3	-60,4	-37,5	-70,8	-72,9	-25,0	-53,5	0,0%	-8,9%	4,2	-18,8	14,6	6,12	6,13	6,47	6,73	6,11	6,85	-0,2%	-5,4%	-9,1%	
SISE	-60,4	-54,2	-25,0	-43,8	-60,4	12,5	-36,1	0,0%	0,0%	-6,3	-35,4	-16,7	4,78	4,78	5,17	5,05	4,76	5,26	0,0%	-7,5%	-5,3%	
TKFEN	-62,5	-47,9	-47,9	-37,5	-62,5	12,5	-31,4	0,0%	0,0%	-14,6	-14,6	-25,0	24,00	24,46	25,46	25,96	24,00	26,78	-1,9%	-5,7%	-7,6%	

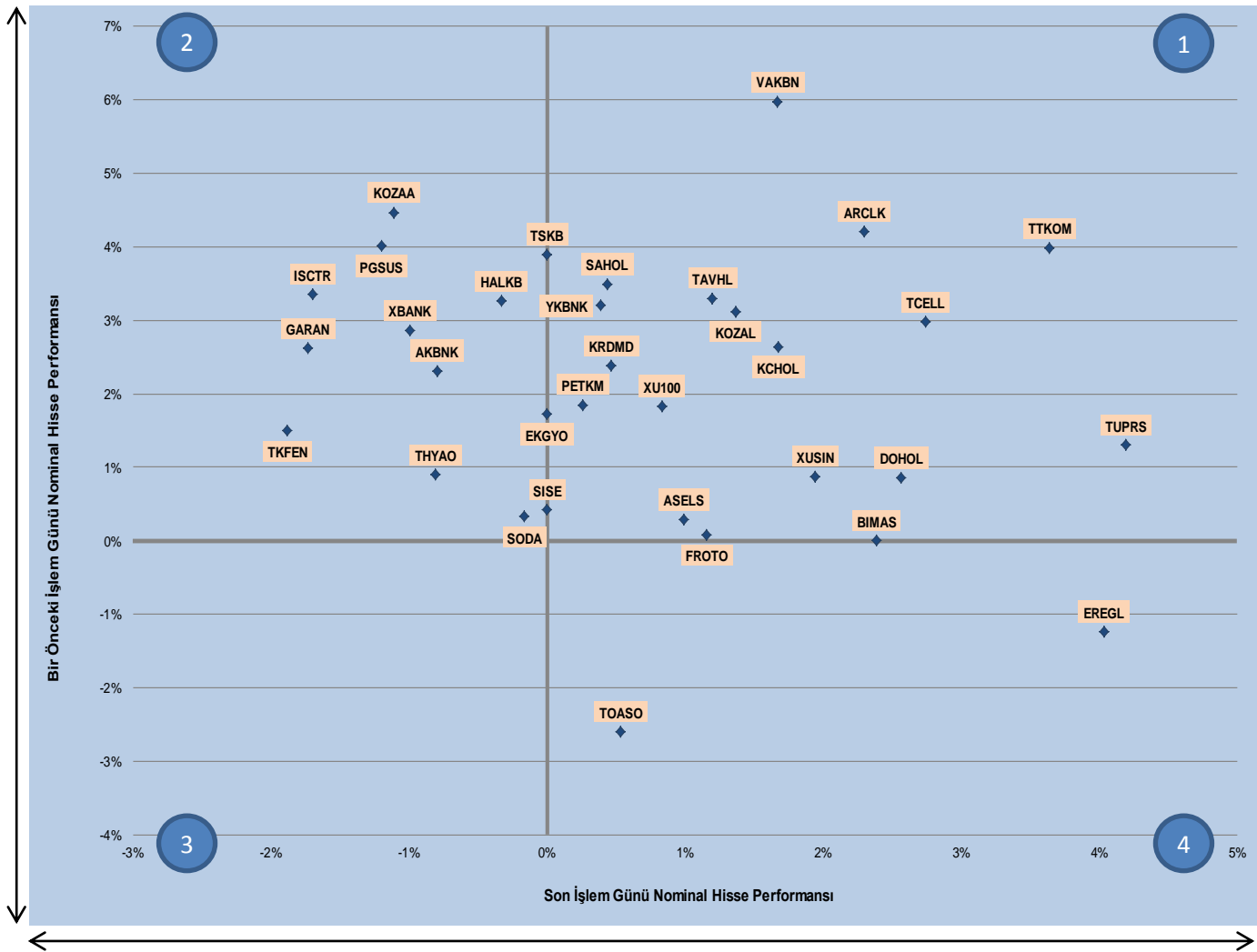
Kaynak: Finnet, HLY Araştırma

Aşağıdaki grafikte, BIST 30 Endeksi hisselerinin son işlem günündeki değişimi ve söz konusu hisselerin BIST 30 Endeksi'ndeki günlük değişime puansal etkisi gösterilmektedir. BIST 30 Endeksi son işlem gününde **1.090 puan**, başka bir deyişle **%0,88 artış** ile günü tamamladı. Söz konusu grafikte görüldüğü üzere, hisselerin çoğunlukla pozitif bölgede yer aldığını görüyoruz. **TUPRS** ve **EREGL**, en yüksek pozitif puansal katkıyı sağlayan şirketler olurken; **GARAN** ve **AKBNK** en yüksek negatif puansal katkıyı sağlayan şirketler arasında yer aldı.

Grafik 1: BIST 30 Endeksi Hisselerinin Son İşlem Günündeki Değişimi ve BIST 30 Endeksi'ndeki Günlük Değişime Puansal Etkisi



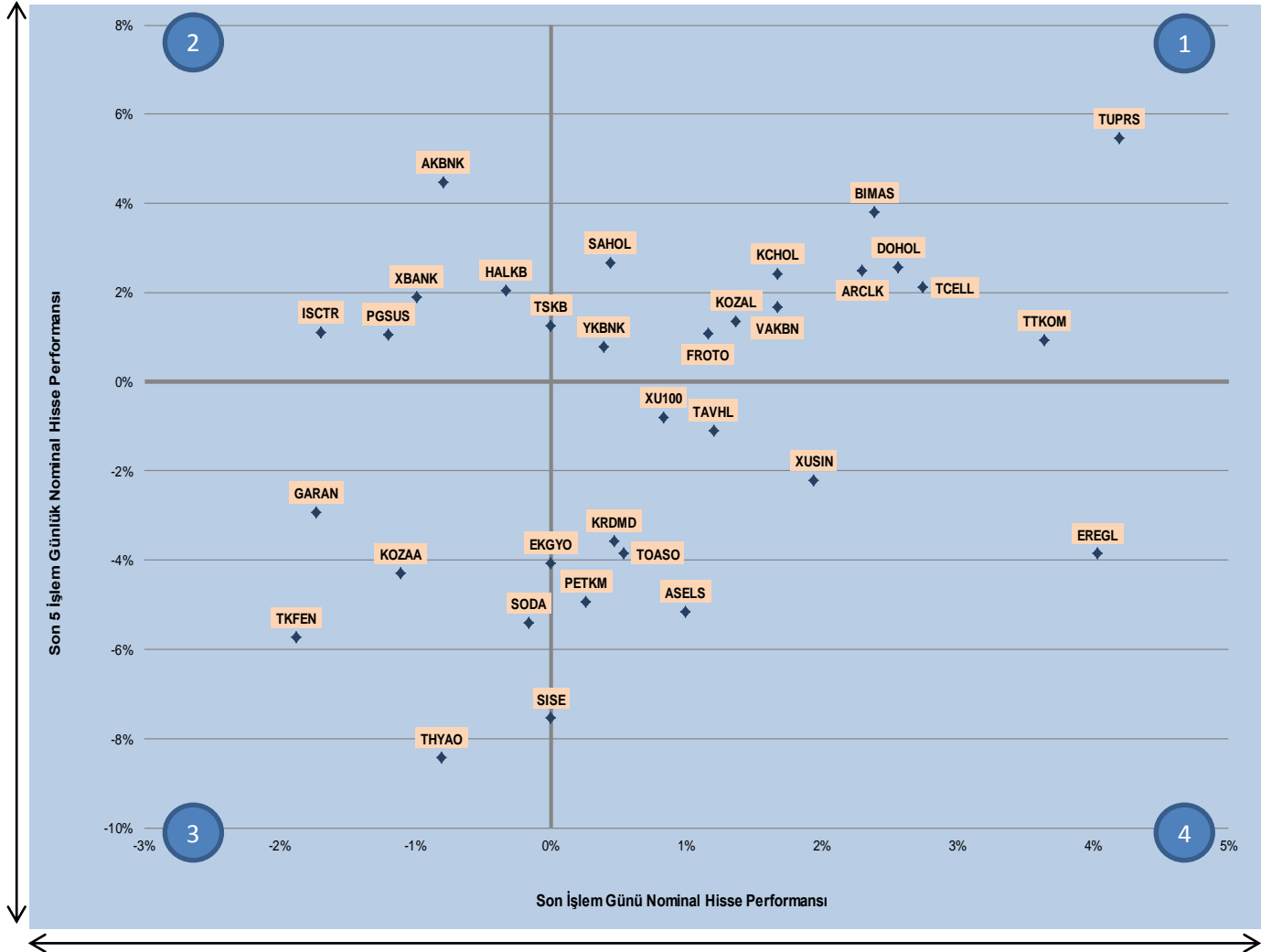
Aşağıdaki grafikte, BIST 30 Endeksi hisselerinin son işlem günü ve bir önceki işlem günündeki nominal hisse performansları gösterilmektedir. Söz konusu grafikte görüldüğü üzere, hisselerin çoğunlukla birinci ve ikinci bölgelerde yer aldığını görüyoruz. **VAKBN** ve **ARCLK** gibi hisseler iki gün ardı ardına yükseliş kaydederken; iki gün ardı ardına gerileyen hisse bulunmamaktadır.

Grafik 2: BIST 30 Endeksi Hisselerinin Son İşlem Günü ve Bir Önceki Gün Nominal Performansları


Kaynak: Finnet

1. Bölge, hissenin hem son işlem günü hem de bir önceki işlem gününde yükseliş kaydettiğini,
2. Bölge, hissenin bir önceki işlem gününde yükseliş, son işlem gününde ise düşüş kaydettiğini,
3. Bölge, hissenin hem son işlem günü hem de bir önceki işlem gününde düşüş kaydettiğini,
4. Bölge, hissenin bir önceki işlem gününde düşüş, son işlem gününde ise yükseliş kaydettiğini ifade eder.

Aşağıdaki grafikte, BIST 30 Endeksi hisselerinin son işlem günü ve son bir haftalık nominal hisse performansları gösterilmektedir. Söz konusu grafikte görüldüğü üzere, hisselerin tüm bölgeler arasında dengeli bir dağılım gösterdiğini görüyoruz. **TUPRS** ve **BIMAS** gibi hisseler hem son işlem günü hem de son bir haftalık dönemde yükseliş gösterirken; **THYAO** ve **TKFEN** gibi hisseler hem son işlem günü hem de son bir haftalık dönemde düşüş kaydetmiştir.

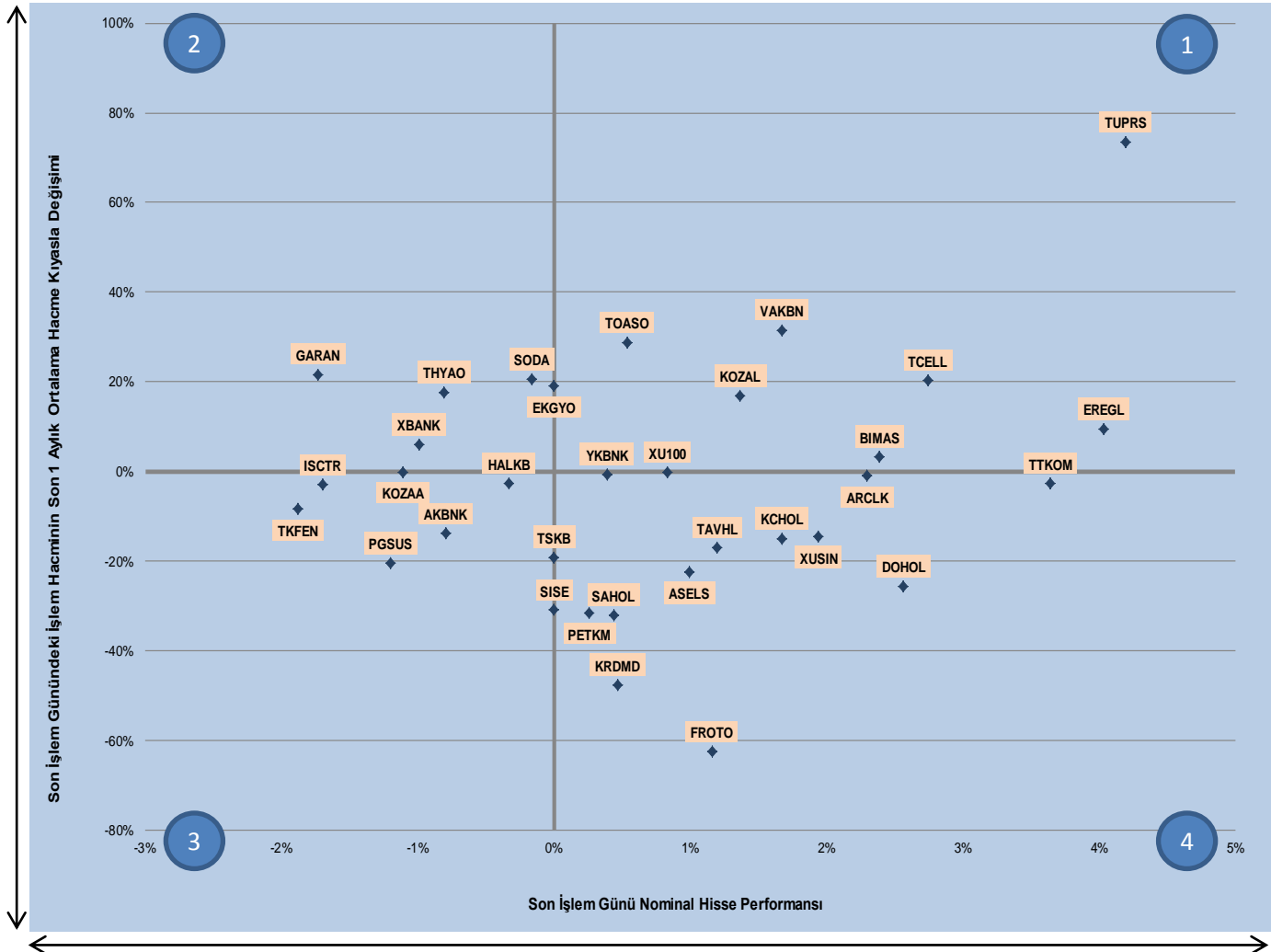
Grafik 3: BIST 30 Endeksi Hisselerinin Son İşlem Günü ve Son 1 Haftalık Nominal Performansları


Kaynak: Finnet

1. Bölge, hisselerin hem son işlem günü hem de son bir haftalık dönemde yükseliş kaydettiğini,
2. Bölge, hisselerin son işlem gününde düşüş, son bir haftalık dönemde ise yükseliş kaydettiğini,
3. Bölge, hisselerin hem son işlem günü hem de son bir haftalık dönemde düşüş kaydettiğini,
4. Bölge, hisselerin son işlem gününde yükseliş, son bir haftalık dönemde ise düşüş kaydettiğini ifade eder.

Aşağıdaki grafikte, BIST 30 Endeksi hisselerinin son işlem günündeki nominal hisse performansları ve işlem hacminin son 1 aylık ortalama işlem hacmine kıyasla değişimini gösterilmektedir. Söz konusu grafikte görüldüğü üzere, hisselerin tüm bölgeler arasında dengeli bir dağılım gösterdiğini görüyoruz. **TUPRS** ve **VAKBN** gibi hisseler son işlem gününde yükseliş gösterirken aynı zamanda işlem hacimlerinde de son 1 aylık ortalama işlem hacmine kıyasla artışlar olmuştur. **PGSUS** ve **TKFEN** gibi hisseler ise son işlem gününde düşüş kaydetmelerinin yanı sıra işlem hacimlerinin de azaldığını görüyoruz.

Grafik 4: BIST 30 Endeksi Hisselerinin Son İşlem Günündeki Nominal Performansları ve Son İşlem Günündeki İşlem Hacminin Son 1 Aylık Ortalama İşlem Hacmine Kıyasla Değişimi

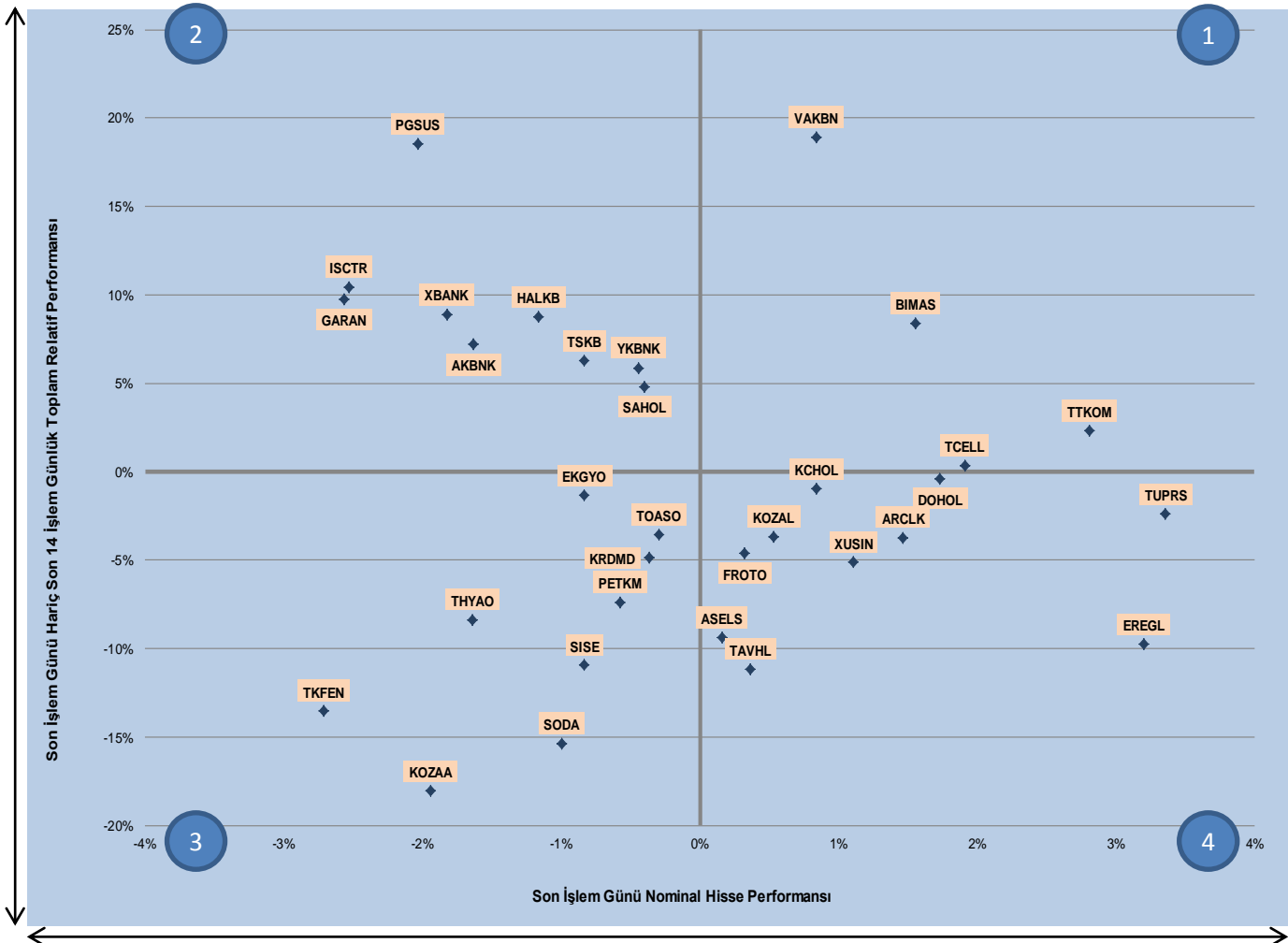


Kaynak: Finnet

1. Bölge, hisselerin son işlem gününde yükseldiğini ve işlem hacminin 1 aylık ortalamasına göre artış gösterdiğini,
2. Bölge, hisselerin son işlem gününde gerilediğini ve işlem hacminin 1 aylık ortalamasına göre artış gösterdiğini,
3. Bölge, hisselerin son işlem gününde gerilediğini ve işlem hacminin 1 aylık ortalamasına göre azalış gösterdiğini,
4. Bölge, hisselerin son işlem gününde yükseldiğini ve işlem hacminin 1 aylık ortalamasına göre azalış gösterdiğini ifade eder.

Aşağıdaki grafikte, BIST 30 Endeksi hisselerinin son işlem günündeki ve son işlem günü hariç son 14 günlük toplam relatif performansları gösterilmektedir. Söz konusu grafikte görüldüğü üzere, hisselerin tüm bölgeler arasında dengeli bir dağılım gösterdiğini görüyoruz. **VAKBN** ve **BIMAS** gibi hisseler son işlem gününde pozitif relatif performans gösterirken son işlem günü hariç son 14 günlük zaman diliminde gösterdikleri toplam relatif performans da pozitifdir. **KOZAA** ve **SODA** gibi hisseler ise son işlem gününde negatif relatif performans göstermelerinin yanı sıra son işlem günü hariç son 14 günlük zaman diliminde BIST 100 Endeksi karşısında negatif ayrılmışlardır.

Grafik 5: BIST 30 Endeksi Hisselerinin Son İşlem Günü ve Son İşlem Günü Hariç Son 14 Günlük Toplam Relatif Performansları



Kaynak: Finnet

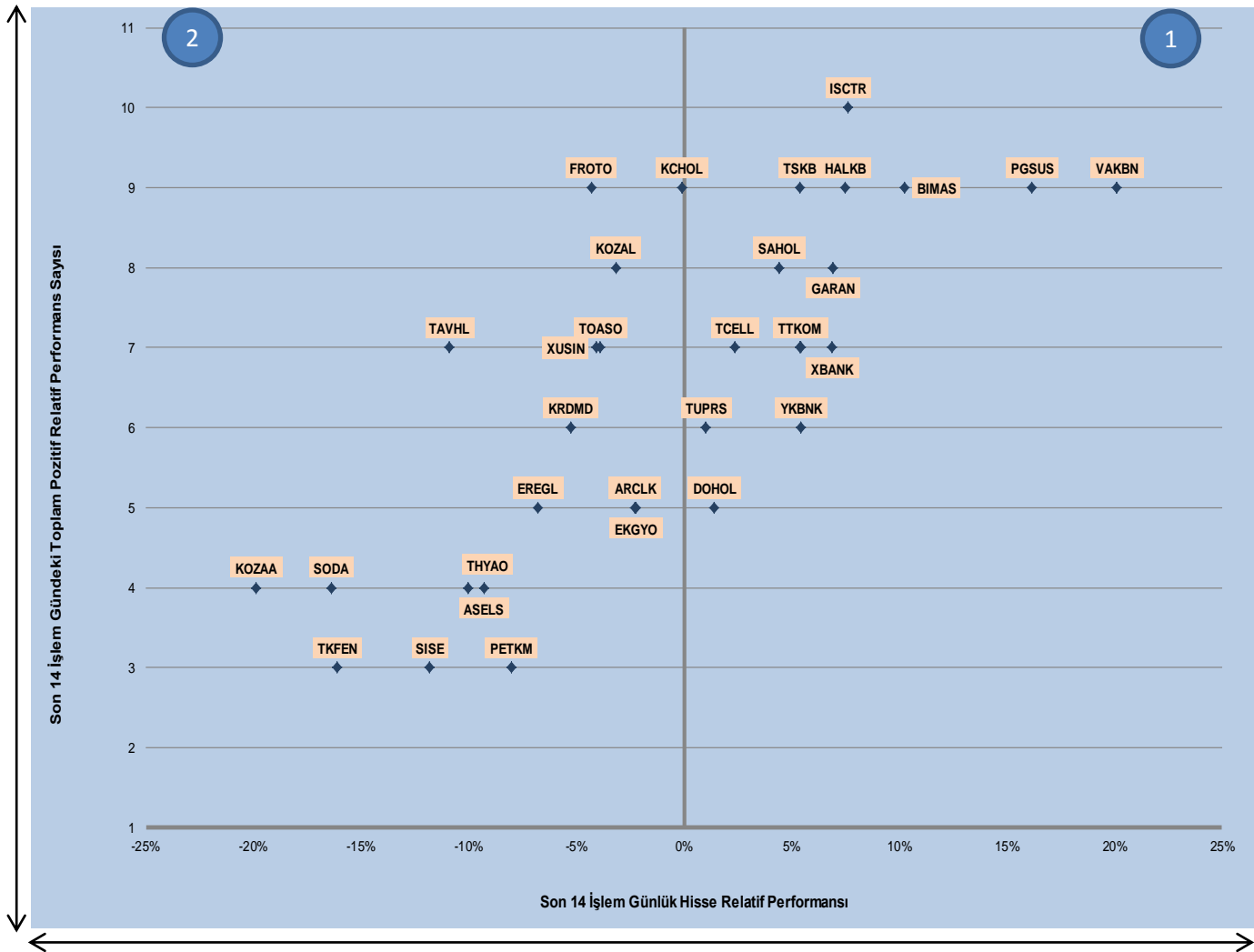
1. Bölge, hisselerin son işlem günü ve son işlem günü hariç son 14 günlük relatif performansının pozitif olduğunu,
2. Bölge, hisselerin son işlem günü relatif performansının negatif ancak son işlem günü hariç son 14 günlük toplam relatif performansının pozitif olduğunu,
3. Bölge, hisselerin son işlem günü ve son işlem günü hariç son 14 günlük relatif performansının negatif olduğunu,
4. Bölge, hisselerin son işlem günü relatif performansının pozitif ancak son işlem günü hariç son 14 günlük toplam relatif performansının negatif olduğunu ifade eder.

Akıllı Grafikler #halkyatirim #BIST30 #akilligrafik

Son 14 Günlük Relatif Performans ve Relatif Performans Sayısı

Aşağıdaki grafikte, BIST 30 Endeksi hisselerinin son 14 işlem günlük relatif performansları ve son 14 işlem günü içerisindeki pozitif relatif performans gösterdiği gün sayısı gösterilmektedir. BIST 30 Endeksi hisselerinin son 14 işlem günlük relatif performansları **ortalama %-1,0** olurken, son 14 işlem günü içerisinde **ortalama 7 gün** pozitif relatif performans gösterdiğini görüyoruz. **VAKBN**, %20,1 ile en yüksek pozitif relatif performans sergileyen hisse olurken, toplam 14 gün içerisinde 9 kez pozitif relatif performans göstermeyi başarmıştır. **KOZAA** ise %19,9 ile en yüksek negatif relatif performans gösteren hisse senedi olurken, toplam 14 gün içerisinde ancak 4 kez pozitif relatif performans sergileyebilmiştir.

Grafik 6: BIST 30 Endeksi Hisselerinin Son 14 İşlem Günlük Relatif Performansları ve Son 14 İşlem Günü İçerisindeki Pozitif Relatif Performans Sayısı



Kaynak: Finnet

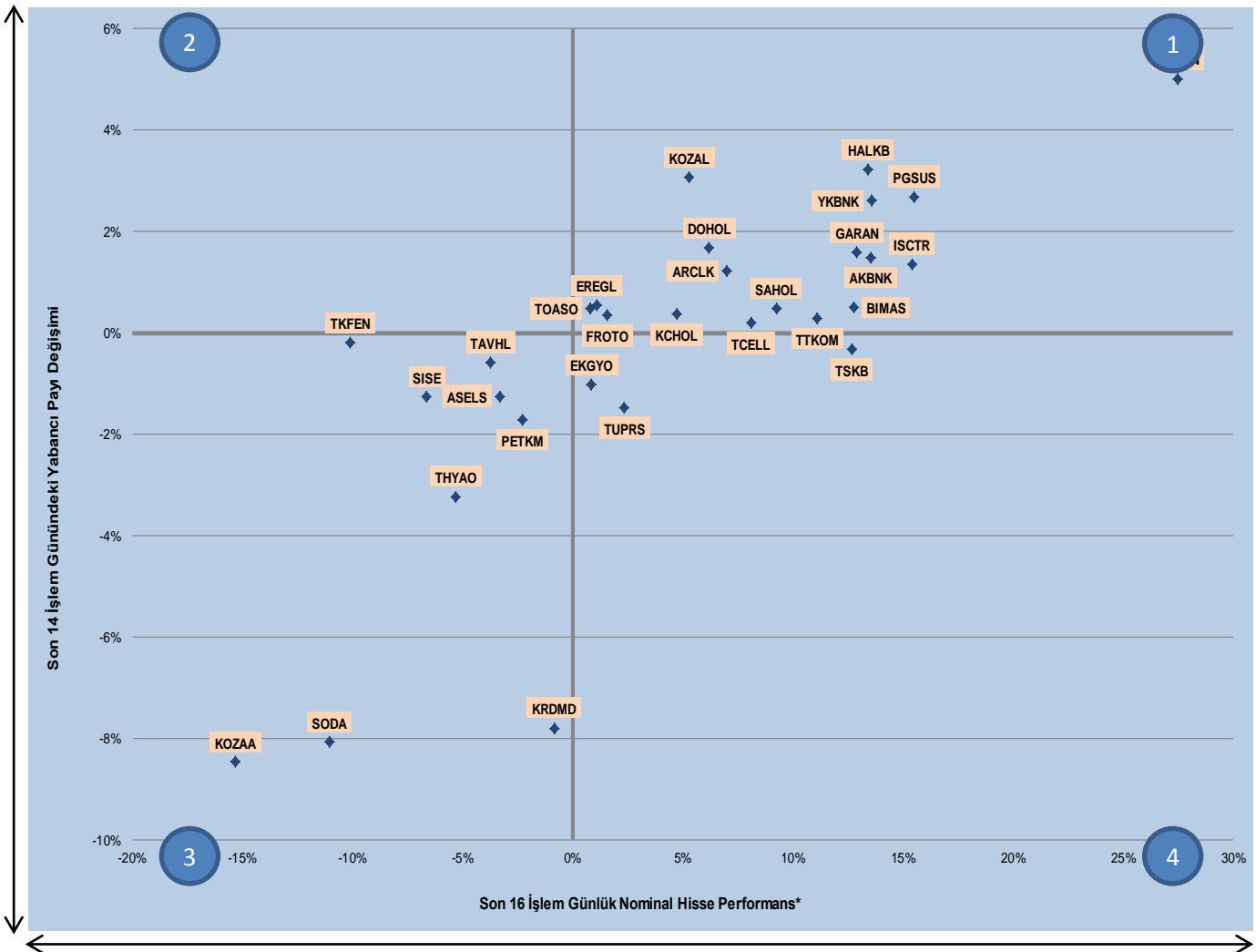
1. Bölge, son 14 işlem günlük relatif performansı pozitif olan hisselerin söz konusu 14 işlem günündeki pozitif relatif performans gösterdiği gün sayısını,
2. Bölge, son 14 işlem günlük relatif performansı negatif olan hisselerin söz konusu 14 işlem günündeki pozitif relatif performans gösterdiği gün sayısını ifade eder.

Akıllı Grafikler #halkyatirim #BIST30 #akilligrafik

Son 14 Günlük Nominal Performans ve Yabancı Payı Değişimi

Aşağıdaki grafikte, BIST 30 Endeksi hisselerinin son 14 işlem günlük nominal performansları ve son 14 işlem günündeki yabancı payı değişimleri gösterilmektedir. Söz konusu grafikte görüldüğü üzere, çoğunlukla hisselerin **yabancı payında artış** olduğunu görüyoruz. **KOZAL** ve **PGSUS**, yabancı payında en çok artış olan hisseler olurken, **KOZAA** ve **SODA** ise yabancı payında en çok azalış olan hisse olarak yer almıştır.

Grafik 7: BIST 30 Endeksi Hisselerinin Son 14 İşlem Günlük Nominal Performansları ve Son 14 İşlem Günündeki Yabancı Payı Değişimi



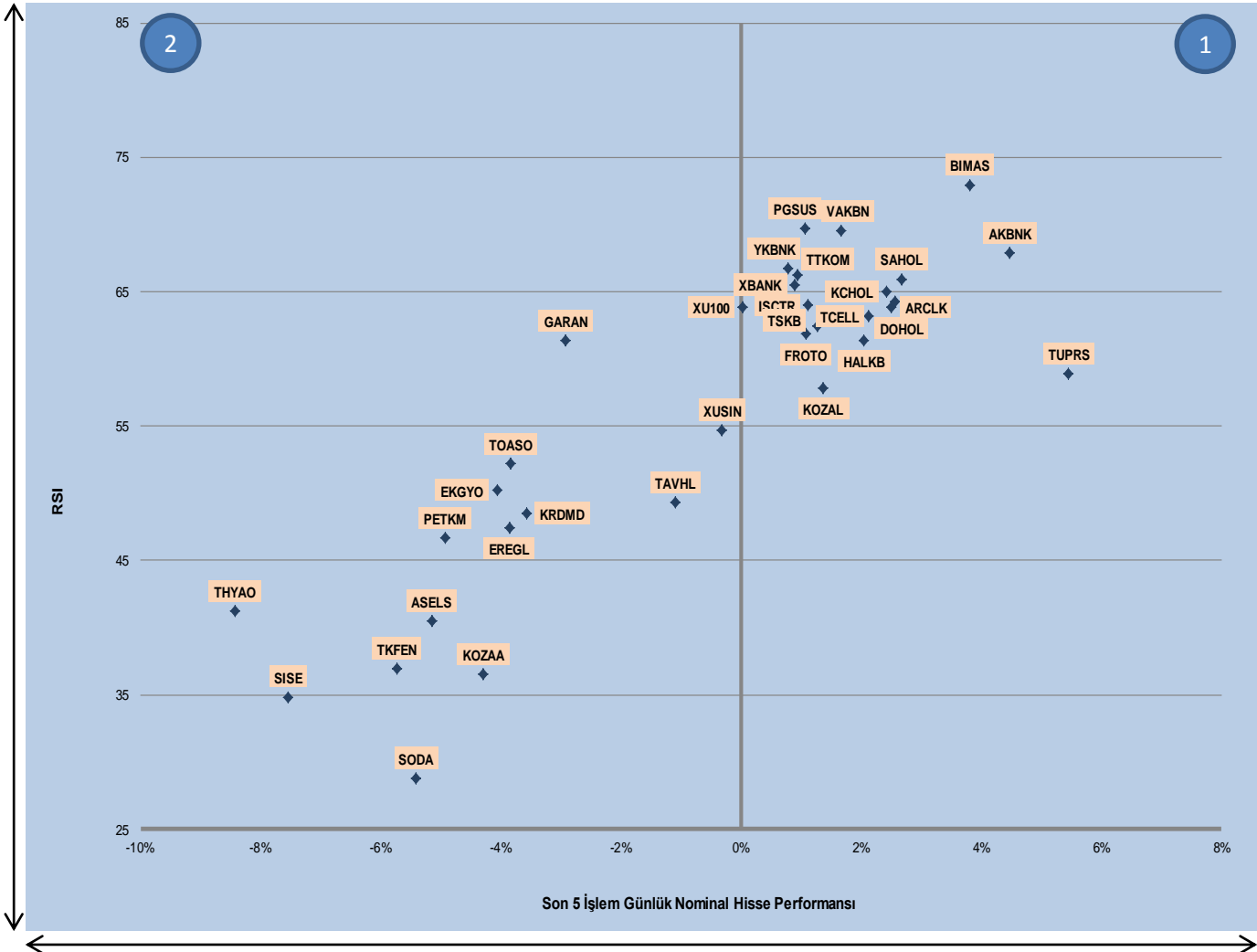
Kaynak: Finnet

* Nominal hisse performansı, takas zamanı 'T+2' olması dolayısıyla fiyat hareketini daha belirgin göstermek amacıyla takas gününden iki işlem günü önceden hesaplanmıştır.

1. Bölge, son 14 işlem günlük nominal performansı pozitif olan ve yabancı paylarında artış olan hisseleri,
2. Bölge, son 14 işlem günlük nominal performansı pozitif olan ancak yabancı paylarında azalış olan hisseleri,
3. Bölge, son 14 işlem günlük nominal performansı negatif olan ve yabancı paylarında azalış olan hisseleri,
4. Bölge, son 14 işlem günlük nominal performansı pozitif olan ancak yabancı paylarında azalış olan hisseleri ifade eder.

Aşağıdaki grafikte, BIST 30 Endeksi hisselerinin son 5 işlem günlük nominal performansları ve 14 günlük RSI indikatörü gösterilmektedir. Söz konusu grafikte görüldüğü üzere, hisselerin nominal performanslarının çoğunlukla pozitif olduğunu görüyoruz. **BIMAS** ve **PGSUS** son 5 günde nominal performanslarının pozitif tarafta yer aldığını ve RSI göstergelerinin de **aşırı alım** bölgesi olan **70 seviyesine** en çok yaklaşan hisseler olduğunu görüyoruz. **SODA** ise son 5 gündeki zayıf performansları ile **aşırı satım** bölgesi olan **30 seviyesinin** altında bulunuyor.

Grafik 8: BIST 30 Endeksi Hisselerinin Son 5 İşlem Günlük Nominal Performansları ve RSI



Kaynak: Finnet

1. Bölge, hissenin son 5 günlük nominal hisse performansının pozitif olduğunu,
2. Bölge, hissenin son 5 günlük nominal hisse performansının negatif olduğunu ifade eder.

RSI göstergelerinde ise, 30 ve altı seviyeler 'aşırı satım'; 70 ve üzeri seviyeler 'aşırı alım'; 50 seviyesi 'trend başlangıcı'; 50 seviyesi altı 'aşağı yönlü trend'; 50 seviyesi üzeri de 'yukarı yönlü trendi' ifade eder.

Akıllı Grafikler #halkyatirim #BIST30 #akilligrafik
METODOLOJİ

Söz konusu hisse ve endeksler için kapanış, son işlem günü hisse kapanışını; destek ve direnç seviyeleri için ise 0,5 ve 1 standart sapma kullanılarak belirlenmiştir. Standart sapma, son 20 işlem günlük olarak hesaplanmıştır.

Tablo 2: Hisse Kapanış ve Teknik Seviyeler

Kod	Destek 2	Destek 1	20 Günlük Ortalama	Son Fiyat	Direnç 1	Direnç 2
AKBNK	7,03	7,25	6,95	7,47	7,69	7,91
ARCLK	19,42	19,73	19,12	20,04	20,35	20,66
ASELS	16,85	17,08	17,97	17,31	17,54	17,77
BIMAS	85,53	87,81	81,93	90,10	92,39	94,67
DOHOL	1,17	1,18	1,15	1,20	1,22	1,23
EKGYO	1,14	1,16	1,17	1,18	1,20	1,22
EREGL	7,26	7,37	7,59	7,48	7,59	7,70
FROTO	59,87	60,51	60,27	61,15	61,79	62,43
GARAN	8,95	9,29	9,17	9,63	9,97	10,31
HALKB	5,68	5,84	5,66	6,00	6,16	6,32
ISCTR	5,93	6,15	5,98	6,37	6,59	6,81
KCHOL	17,78	18,00	17,56	18,22	18,44	18,66
KOZAA	5,68	5,96	7,01	6,24	6,52	6,80
KOZAL	50,58	51,26	51,32	51,95	52,64	53,32
KRDMD	2,09	2,12	2,20	2,16	2,20	2,23
PETKM	3,76	3,81	3,98	3,86	3,91	3,96
PGSUS	44,09	45,88	43,16	47,66	49,44	51,23
SAHOL	8,77	9,00	8,65	9,22	9,44	9,67
SISE	4,63	4,70	5,07	4,78	4,86	4,93
SODA	5,83	5,98	6,52	6,12	6,26	6,41
TAVHL	24,51	24,91	25,86	25,32	25,73	26,13
TCELL	13,14	13,32	12,83	13,49	13,66	13,84
THYAO	11,92	12,10	12,89	12,28	12,46	12,64
TKFEN	23,07	23,54	25,88	24,00	24,46	24,93
TOASO	18,13	18,47	18,99	18,80	19,13	19,47
TSKB	0,76	0,78	0,75	0,80	0,82	0,84
TTKOM	5,19	5,30	5,04	5,41	5,52	5,63
TUPRS	119,34	120,57	116,13	121,80	123,03	124,26
VAKBN	4,44	4,65	4,28	4,87	5,09	5,30
XBANK	135.896	140.558	136.252	145.220	149.883	154.545
XU030	121.360	123.229	120.966	125.098	126.967	128.836
XU100	96.622	98.014	96.449	99.406	100.799	102.191
XUSIN	109.833	110.561	110.535	111.288	112.015	112.742
YKBNK	2,43	2,51	2,43	2,59	2,67	2,75

Kaynak: Finnet, HLY Araştırma

Künye & Çekince

Halk Yatırım Araştırma – Öneri Listesi Tanımları

(Aksi belirtilmedikçe önümüzdeki 12 ay için beklenen performans)

AL: %20 ve üzeri artış

TUT: %0 ile %20 aralığında artış

SAT : %0'ın altında azalış

Halk Yatırım Araştırma

Halkyatirimarastirma@halkyatirim.com.tr

+90 212 314 81 81

Banu KIVCI TOKALI	Araştırma Direktörü	BTokali@halkyatirim.com.tr +90 212 314 81 88
İlknur HAYIR TURHAN	Yönetmen Perakende, Cam, Çimento, GYO	ITurhan@halkyatirim.com.tr +90 212 314 81 85
Mehmet Gökhan DELİOĞLU	Yönetmen Kantitatif Analist	GDelioglu@halkyatirim.com.tr +90 212 314 81 32
Abdullah DEMİRER	Uzman Havacılık, Petrol&Gaz, Gübre, Gıda, Kimya, Kağıt	ADemirer@halkyatirim.com.tr +90 212 314 87 24
Ayşegül BAYRAM	Uzman Strateji Telekom, Madencilik	ABayram@halkyatirim.com.tr +90 212 314 87 30
Uğur BOZKURT	Uzman Yardımcısı Makroekonomi Demir-Çelik, Otomotiv, Beyaz Eşya	UBozkurt@halkyatirim.com.tr +90 212 314 87 26

ÇEKİNCE

Bu rapor ve yorumlardaki yazılar, bilgiler ve grafikler yalnızca bilgi edinilmesi amacıyla derlenmiştir. Burada yer alan yatırım bilgi, yorum ve tavsiyeleri yatırım danışmanlığı kapsamında değildir. Yatırım danışmanlığı hizmeti, yetkili kuruluşlar tarafından kişilerin risk ve getiri tercihleri dikkate alınarak kişiye özel, imzalanacak yatırım danışmanlığı sözleşmesi çerçevesinde sunulmaktadır. Burada yer alan yorum ve tavsiyeler ise genel niteliktedir. Bu tavsiyeler mali durumunuz ile risk ve getiri tercihlerinize uygun olmayabilir. Bu nedenle, sadece burada yer alan bilgilere dayanılarak yatırım kararı verilmesi beklentilerinize uygun sonuçlar doğurmayabilir.

Halk Yatırım, bu bilgilerin doğru, eksiksiz ve değişmez olduğunu garanti etmez, bilgi eksikliği ve yanlışlığından hiçbir şekilde sorumlu tutulamaz. Raporda yer alan ifadeler, hiçbir şekilde alış veya satış teklifi olarak değerlendirilemez. Halk Yatırım'ın rapordaki bilgiler dolayısıyla ortaya çıkabilecek doğrudan ve dolaylı kazanç ve zararlarla ilgili herhangi bir sorumluluğu yoktur.

Bu ileti 05 Kasım 2014 tarih ve 29166 sayılı Resmi Gazetede yayınlanan ve 01 Mayıs 2015 tarihinde yürürlüğü giren "Elektronik Ticaretin Düzenlenmesi Hakkında" çıkan kanunun 2.Maddesi c bendinde belirtilen Ticari Elektronik ileti kapsamında değildir.

