

Akıllı Grafikler #halkyatirim #BIST30 #akilligrafik

EKGYO
PGSUS
VAKBN

Akıllı grafikleri incelediğimizde pozitif tarafta özellikle **EKGYO**, **PGSUS** ve **VAKBN** öne çıkıyor. Söz konusu hisselerde pozitif performans devam ederken, hem işlem hacimlerinde hem de yabancı paylarında genel olarak artışlar söz konusu. Ayrıca, hisselerin son 14 gündeki toplam relatif performansları da pozitif bölgede bulunuyor.

KOZAL
SISE
SODA

Negatif tarafta ise özellikle, sırasıyla **KOZAL**, **SISE** ve **SODA** yer alıyorlar. Söz konusu hisselerde zayıf performans devam ederken, işlem hacmi ve yabancı paylarında genel olarak azalışlar dikkat çekiyor. Ayrıca, hisselerin son 14 gündeki toplam relatif performansları da negatif bölgede bulunuyor.

GARAN
YKBNK

SODA
KOZAA

Nominal günlük ve haftalık performanslarında negatif bölgede yer alan **SODA** ve tepkilerin sınırlı kalmaya devam ettiği **TUPRS** hisselerinde yabancı payında düşüş devam ediyor. Endekse görece güçlü seyir izlemeye devam eden **PGSUS** ve **YKBNK** hisselerinde ise yabancı payının artması pozitif görünümün korunmasını destekleyebilir. **GARAN** ve **YKBNK** hisselerinde ise RSI indikatörünün aşırı alım bölgesinde olması nedeniyle yükseliş eğiliminin devamını beklemekle birlikte, kâr realizasyonları konusunda temkinli olunması gerekir.

BANKACILIK
SEKTÖRÜ

Bankacılık hisselerinin genel olarak pozitif bölgede yer alması, ve gerileyen enflasyon ve düşük küresel faiz ortamının desteği ile banka hisselerindeki pozitif eğilim devam edebilir. **Sanayi şirketlerinde** ise ihracat geliri yüksek olması nedeniyle TL'de değer kazanma eğilimi ile birlikte endekse görece zayıf seyir izlenebilir.

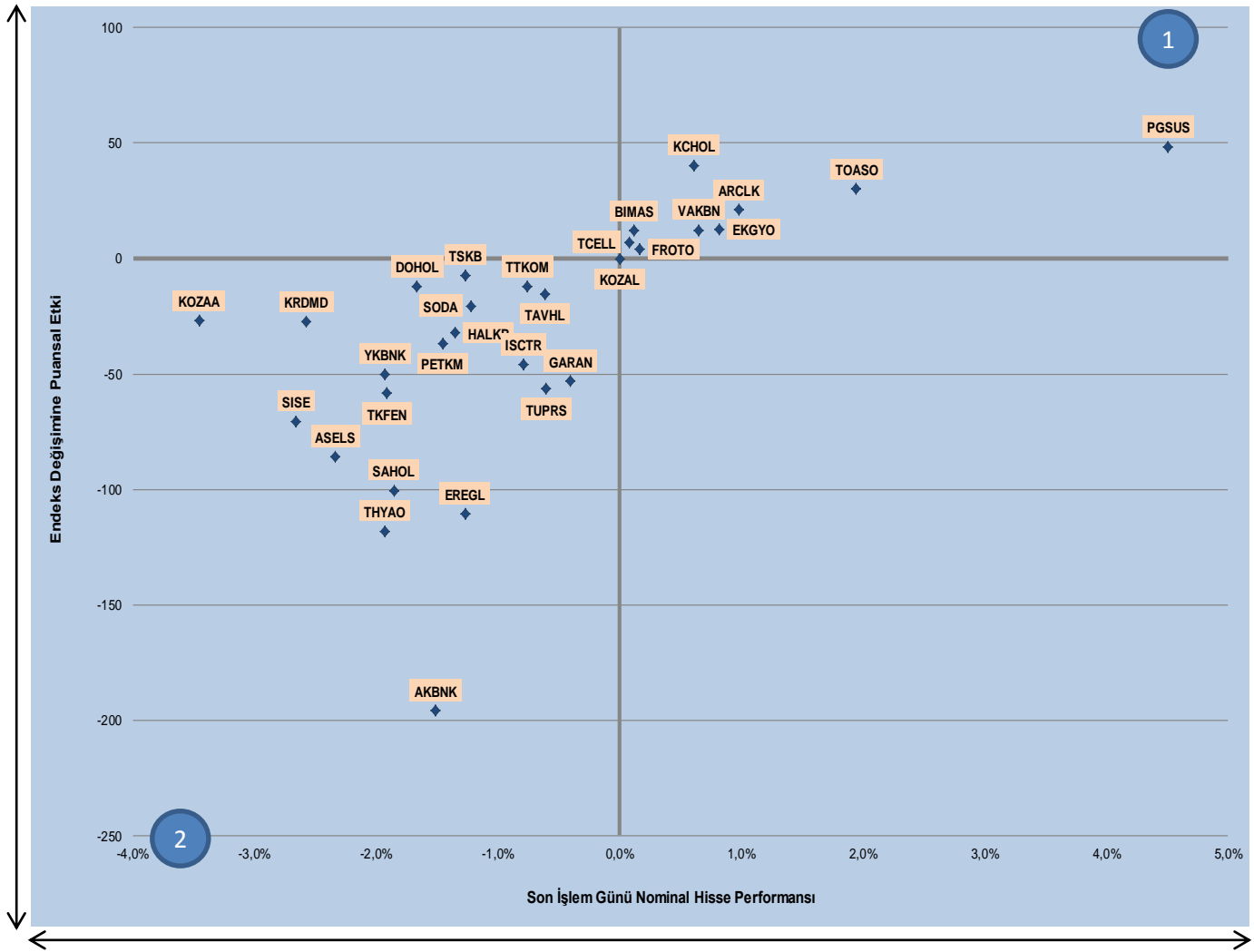
Tablo 1: Özet Değerlendirme ve Puanlama

Kod	Puanlama											Fiyat ve Nominal Hisse Performansı									
	Bir Dün	5 Önceki Gün	15 Önceki Gün	Son 15 Gündeki Minimum	Son 15 Gündeki Maksimum	Son 15 Gündeki Ortalama	Göre Relatif Performans	Maksimuma Relatif Performans	Günlük Puan Farkı	5 Günlük Puan Farkı	15 Günlük Puan Farkı	Bir Dün	5 Önceki Gün	15 Önceki Gün	Son 15 Gündeki Minimum	Son 15 Gündeki Maksimum	Günlük Değişim	5 Günlük Değişim	15 Günlük Değişim		
PGSUS	89,6	-14,6	29,2	75,0	-27,1	95,8	40,3	0,0%	0,0%	104,2	60,4	14,6	46,40	44,40	39,96	37,30	36,60	46,40	4,5%	16,1%	24,4%
VAKBN	56,3	45,8	31,3	-20,8	-60,4	70,8	14,7	19,9%	1,2%	10,4	25,0	77,1	4,63	4,60	4,09	3,82	3,58	4,63	0,7%	13,2%	21,2%
GARAN	43,8	33,3	2,1	-16,7	-25,0	58,3	22,2	0,0%	0,0%	10,4	41,7	60,4	9,79	9,83	8,89	8,16	7,86	9,83	-0,4%	10,1%	20,0%
TOASO	41,7	-14,6	54,2	33,3	-18,8	56,3	16,1	0,0%	0,0%	56,3	-12,5	8,3	19,91	19,53	19,60	17,75	17,10	19,91	1,9%	1,6%	12,2%
ARCLK	33,3	0,0	-8,3	60,4	-37,5	66,7	17,2	4,7%	-3,7%	33,3	41,7	-27,1	19,65	19,46	19,15	18,02	17,45	19,65	1,0%	2,6%	9,0%
BIMAS	33,3	52,1	-52,1	12,5	-58,3	52,1	-10,6	8,6%	1,0%	-18,8	85,4	20,8	85,70	85,60	75,65	78,60	75,65	85,70	0,1%	13,3%	9,0%
ISCTR	33,3	-60,4	37,5	-50,0	-60,4	58,3	19,6	0,0%	0,0%	93,8	-4,2	83,3	6,29	6,34	5,90	5,10	4,97	6,34	-0,8%	6,6%	23,3%
EKGYO	29,2	8,3	-20,8	-14,6	-52,1	29,2	-22,2	1,0%	0,0%	20,8	50,0	43,8	1,23	1,22	1,15	1,16	1,10	1,23	0,8%	7,0%	6,0%
DOHOL	22,9	41,7	-18,8	-41,7	-20,8	41,7	6,3	0,8%	-0,8%	-18,8	41,7	64,6	1,18	1,20	1,12	1,07	1,06	1,20	-1,7%	5,4%	10,3%
KCHOL	20,8	-39,6	-12,5	20,8	-39,6	58,3	7,6	1,7%	-2,6%	60,4	33,3	0,0	18,07	17,96	17,48	16,57	16,25	18,07	0,6%	3,4%	9,1%
FROTO	18,8	20,8	4,2	25,0	-10,4	43,8	17,9	0,0%	0,0%	-2,1	14,6	-6,3	61,60	61,50	60,60	56,90	55,65	62,50	0,2%	1,7%	8,3%
YKBNK	18,8	35,4	39,6	41,7	10,4	66,7	40,0	2,4%	0,8%	-16,7	-20,8	-22,9	2,54	2,59	2,40	2,16	2,11	2,59	-1,9%	5,8%	17,6%
TSKB	16,7	-4,2	---	---	---	---	---	---	---	20,8	---	---	0,78	0,79	0,74	0,70	0,69	0,79	-1,3%	5,4%	11,4%
SAHOL	14,6	-31,3	18,8	-10,4	-47,9	54,2	7,2	0,0%	7,6%	45,8	-4,2	25,0	8,99	9,16	8,36	7,99	7,66	9,16	-1,9%	7,5%	12,5%
AKBNK	4,2	20,8	-8,3	0,0	-22,9	58,3	18,1	8,9%	-1,1%	-16,7	12,5	4,2	7,17	7,28	6,72	6,31	6,06	7,28	-1,5%	6,7%	13,6%
TCCELL	0,0	-18,8	-35,4	16,7	-39,6	31,3	-11,3	0,0%	0,0%	18,8	35,4	-16,7	13,23	13,22	12,58	12,48	12,11	13,47	0,1%	5,2%	6,0%
TTKOM	-4,2	10,4	47,9	12,5	-12,5	47,9	17,5	1,8%	-1,0%	-14,6	-52,1	-16,7	5,22	5,26	5,03	4,70	4,57	5,26	-0,8%	3,8%	11,1%
THYAO	-10,4	2,1	-56,3	-12,5	-56,3	16,7	-18,2	0,0%	-5,4%	-12,5	45,8	2,1	13,19	13,45	12,47	12,95	12,47	13,45	-1,9%	5,8%	1,9%
HALKB	-12,5	18,8	54,2	-25,0	-62,5	54,2	-8,2	0,0%	3,4%	-31,3	-66,7	12,5	5,82	5,90	5,68	5,40	5,15	5,98	-1,4%	2,5%	7,8%
KOZAL	-14,6	-16,7	12,5	35,4	-41,7	50,0	6,4	-0,2%	-1,3%	2,1	-27,1	-50,0	51,90	51,90	52,75	50,00	49,34	53,70	0,0%	-1,6%	3,8%
TAVHL	-20,8	2,1	10,4	6,3	-45,8	50,0	-4,4	0,0%	0,0%	-22,9	-31,3	-27,1	25,94	26,10	26,00	26,08	25,30	27,00	-0,6%	-0,2%	-0,5%
KRDMD	-33,3	29,2	25,0	6,3	-33,3	56,3	4,0	0,0%	0,0%	-62,5	-58,3	-39,6	2,27	2,33	2,21	2,18	2,07	2,35	-2,6%	2,7%	4,2%
EREGL	-33,3	20,8	4,2	-31,3	-64,6	33,3	-11,1	0,0%	0,0%	-54,2	-37,5	-2,1	7,78	7,88	7,68	7,60	7,35	7,96	-1,3%	1,3%	2,4%
SODA	-35,4	-47,9	-58,3	-54,2	-75,0	-8,3	-55,4	0,0%	0,0%	12,5	22,9	18,8	6,45	6,53	6,38	7,11	6,36	7,11	-1,2%	1,1%	-9,3%
PETKM	-37,5	25,0	6,3	33,3	-37,5	39,6	1,5	0,0%	0,0%	-62,5	-43,8	-70,8	4,06	4,12	3,98	3,94	3,88	4,17	-1,5%	2,0%	3,1%
TKFEN	-41,7	6,3	-14,6	-25,0	-50,0	47,9	-0,7	0,0%	0,0%	-47,9	-27,1	-16,7	25,60	26,10	26,58	25,30	25,30	27,20	-1,9%	-3,7%	1,2%
TUPRS	-41,7	-56,3	-62,5	-70,8	-68,8	-35,4	-53,1	-4,5%	-1,7%	14,6	20,8	29,2	115,40	116,10	113,40	121,40	113,40	121,40	-0,6%	1,8%	-4,9%
ASELS	-43,8	-18,8	-41,7	-20,8	-52,1	2,1	-30,3	-6,7%	-2,0%	-25,0	-2,1	-22,9	18,40	18,84	17,74	18,56	17,59	18,85	-2,3%	3,7%	-0,9%
SISE	-47,9	-33,3	-25,0	-37,5	-52,1	12,5	-30,4	0,0%	0,0%	-14,6	-22,9	-10,4	5,12	5,26	5,10	5,25	5,03	5,26	-2,7%	0,4%	-2,5%
KOZAA	-77,1	-27,1	-14,6	58,3	-62,5	64,6	-17,2	0,0%	0,0%	-50,0	-62,5	-135,4	6,70	6,94	7,33	7,72	6,70	7,85	-3,5%	-8,6%	-13,2%

Kaynak: Finnet, HLY Araştırma

Aşağıdaki grafikte, BIST 30 Endeksi hisselerinin son işlem günündeki değişimi ve söz konusu hisselerin BIST 30 Endeksi'ndeki günlük değişime puansal etkisi gösterilmektedir. BIST 30 Endeksi son işlem gününde **947 puan**, başka bir deyişle **%0,75 azalış** ile günü tamamladı. Söz konusu grafikte görüldüğü üzere, hisselerin çoğunlukla negatif bölgede yer aldığını yer aldığını görüyoruz. **PGSUS** ve **KCHOL**, en yüksek pozitif puansal katkıyı sağlayan şirketler olurken; **AKBNK** ve **THYAO** en yüksek negatif puansal katkıyı sağlayan şirketler arasında yer aldı.

Grafik 1: BIST 30 Endeksi Hisselerinin Son İşlem Günündeki Değişimi ve BIST 30 Endeksi'ndeki Günlük Değişime Puansal Etkisi



Kaynak: Finnet

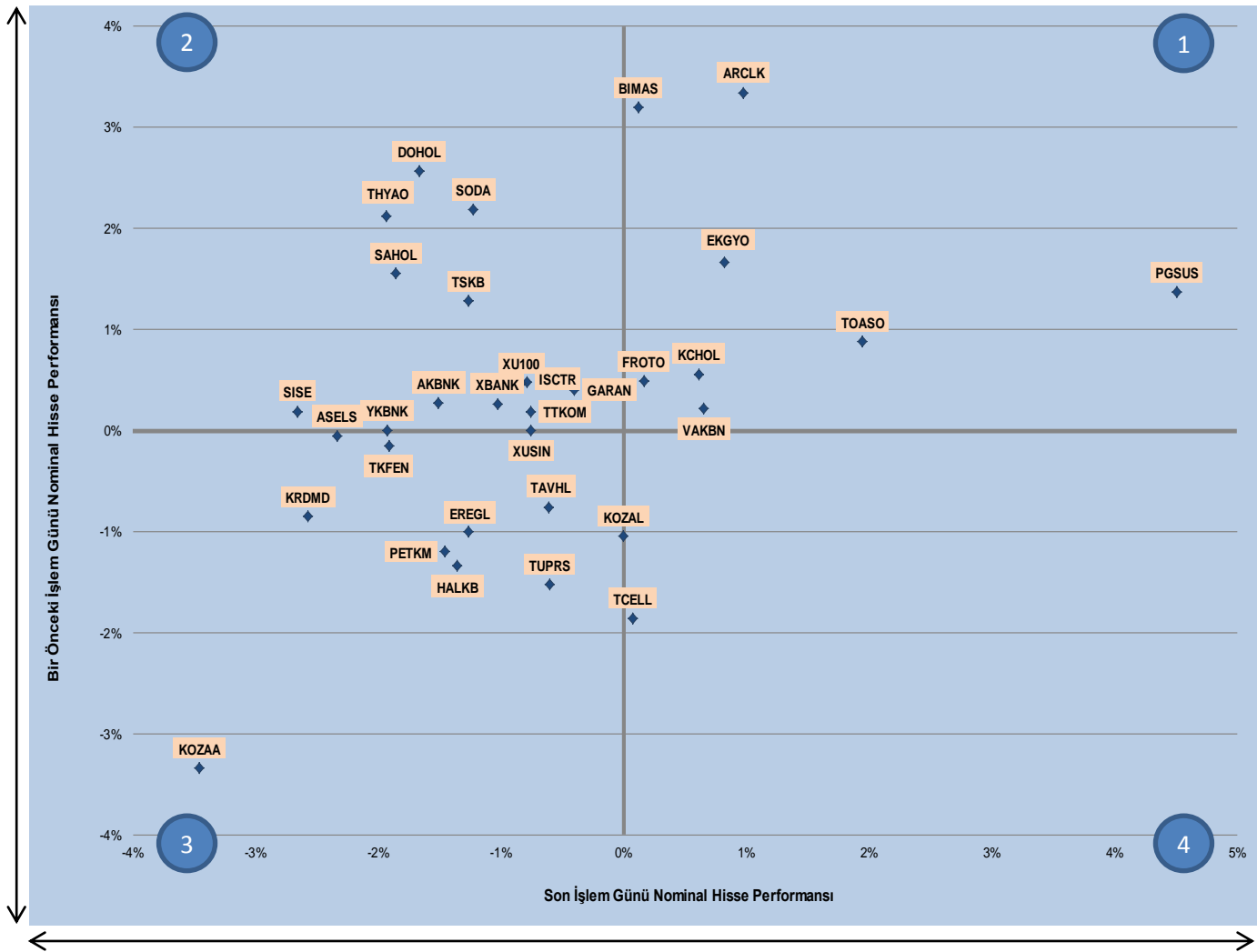
1. Bölge, son işlem gününde pozitif performans gösteren hisselerin BIST 30 Endeksi'ne sağladığı pozitif puansal katkıyı,
2. Bölge, son işlem gününde negatif performans gösteren hisselerin BIST 30 Endeksi'ne sağladığı negatif puansal katkıyı ifade eder.

Akıllı Grafikler #halkyatirim #BIST30 #akilligrafik

Son İşlem Günü ve Bir Önceki Gün Performans

Aşağıdaki grafikte, BIST 30 Endeksi hisselerinin son işlem günü ve bir önceki işlem günündeki nominal hisse performansları gösterilmektedir. Söz konusu grafikte görüldüğü üzere, hisselerin çoğunlukla ikinci ve üçüncü bölgelerde yer aldığını görüyoruz. **ARCLK** ve **BIMAS** gibi hisseler iki gün ardına yükseliş kaydederken; **KOZAA** ve **TUPRS** ise iki gün ardına geriledi.

Grafik 2: BIST 30 Endeksi Hisselerinin Son İşlem Günü ve Bir Önceki Gün Nominal Performansları

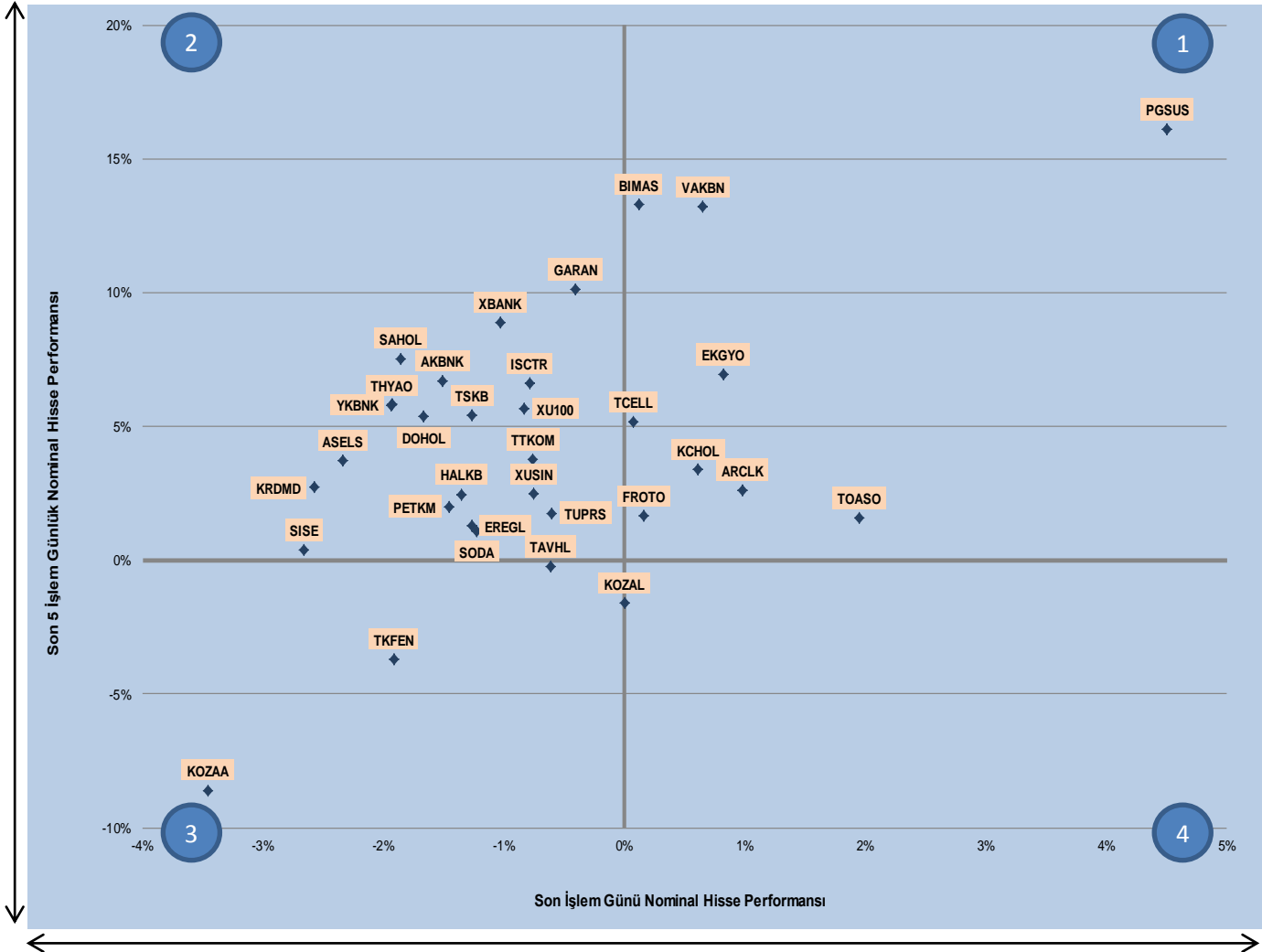


Kaynak: Finnet

1. Bölge, hissenin hem son işlem günü hem de bir önceki işlem gününde yükseliş kaydettiğini,
2. Bölge, hissenin bir önceki işlem gününde yükseliş, son işlem gününde ise düşüş kaydettiğini,
3. Bölge, hissenin hem son işlem günü hem de bir önceki işlem gününde düşüş kaydettiğini,
4. Bölge, hissenin bir önceki işlem gününde düşüş, son işlem gününde ise yükseliş kaydettiğini ifade eder.

Aşağıdaki grafikte, BIST 30 Endeksi hisselerinin son işlem günü ve son bir haftalık nominal hisse performansları gösterilmektedir. Söz konusu grafikte görüldüğü üzere, hisselerin çoğunlukla ikinci ve üçüncü bölgede yer aldığını görüyoruz. **PGSUS** ve **BIMAS** gibi hisseler hem son işlem günü hem de son bir haftalık dönemde yükseliş gösterirken; **KOZAA** ve **TKFEN** gibi hisseler hem son işlem günü hem de son bir haftalık dönemde düşüş kaydetmiştir.

Grafik 3: BIST 30 Endeksi Hisselerinin Son İşlem Günü ve Son 1 Haftalık Nominal Performansları

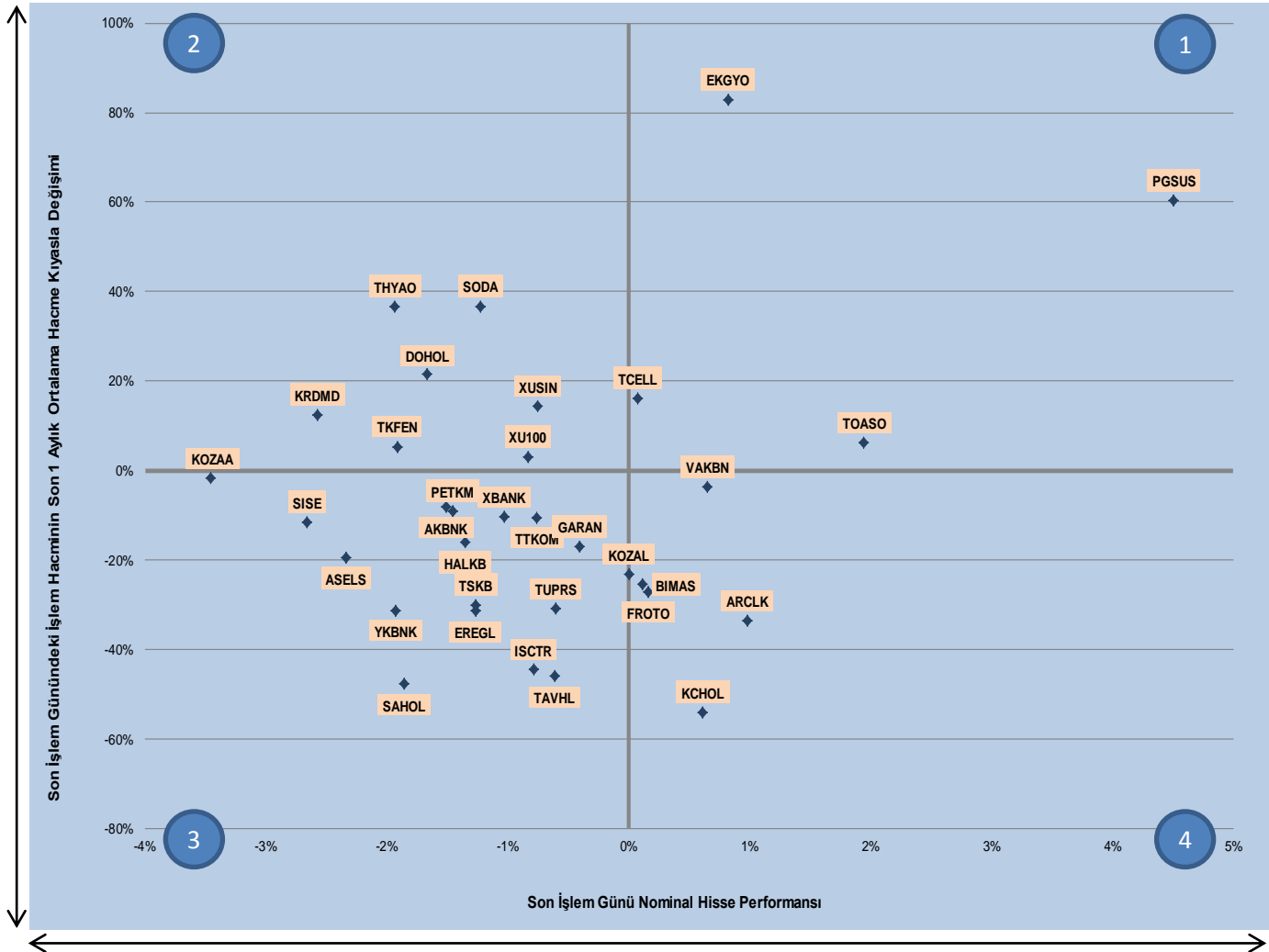


Kaynak: Finnet

1. Bölge, hisselerin hem son işlem günü hem de son bir haftalık dönemde yükseliş kaydettiğini,
2. Bölge, hisselerin son işlem gününde düşüş, son bir haftalık dönemde ise yükseliş kaydettiğini,
3. Bölge, hisselerin hem son işlem günü hem de son bir haftalık dönemde düşüş kaydettiğini,
4. Bölge, hisselerin son işlem gününde yükseliş, son bir haftalık dönemde ise düşüş kaydettiğini ifade eder.

Aşağıdaki grafikte, BIST 30 Endeksi hisselerinin son işlem günündeki nominal hisse performansları ve işlem hacminin son 1 aylık ortalama işlem hacmine kıyasla değişimini gösterilmektedir. Söz konusu grafikte görüldüğü üzere, hisselerin çoğunlukla ikinci ve üçüncü bölgelerde yer aldığını görüyoruz. **EKGYO** ve **PGSUS** gibi hisseler son işlem gününde yükseliş gösterirken aynı zamanda işlem hacimlerinde de son 1 aylık ortalama işlem hacmine kıyasla artışlar olmuştur. **SAHOL** ve **TAVHL** gibi hisseler ise son işlem gününde düşüş kaydetmesinin yanı sıra işlem hacminin son 1 aylık ortalamasına göre azaldığını görüyoruz.

Grafik 4: BIST 30 Endeksi Hisselerinin Son İşlem Günündeki Nominal Performansları ve Son İşlem Günündeki İşlem Hacminin Son 1 Aylık Ortalama İşlem Hacmine Kıyasla Değişimi

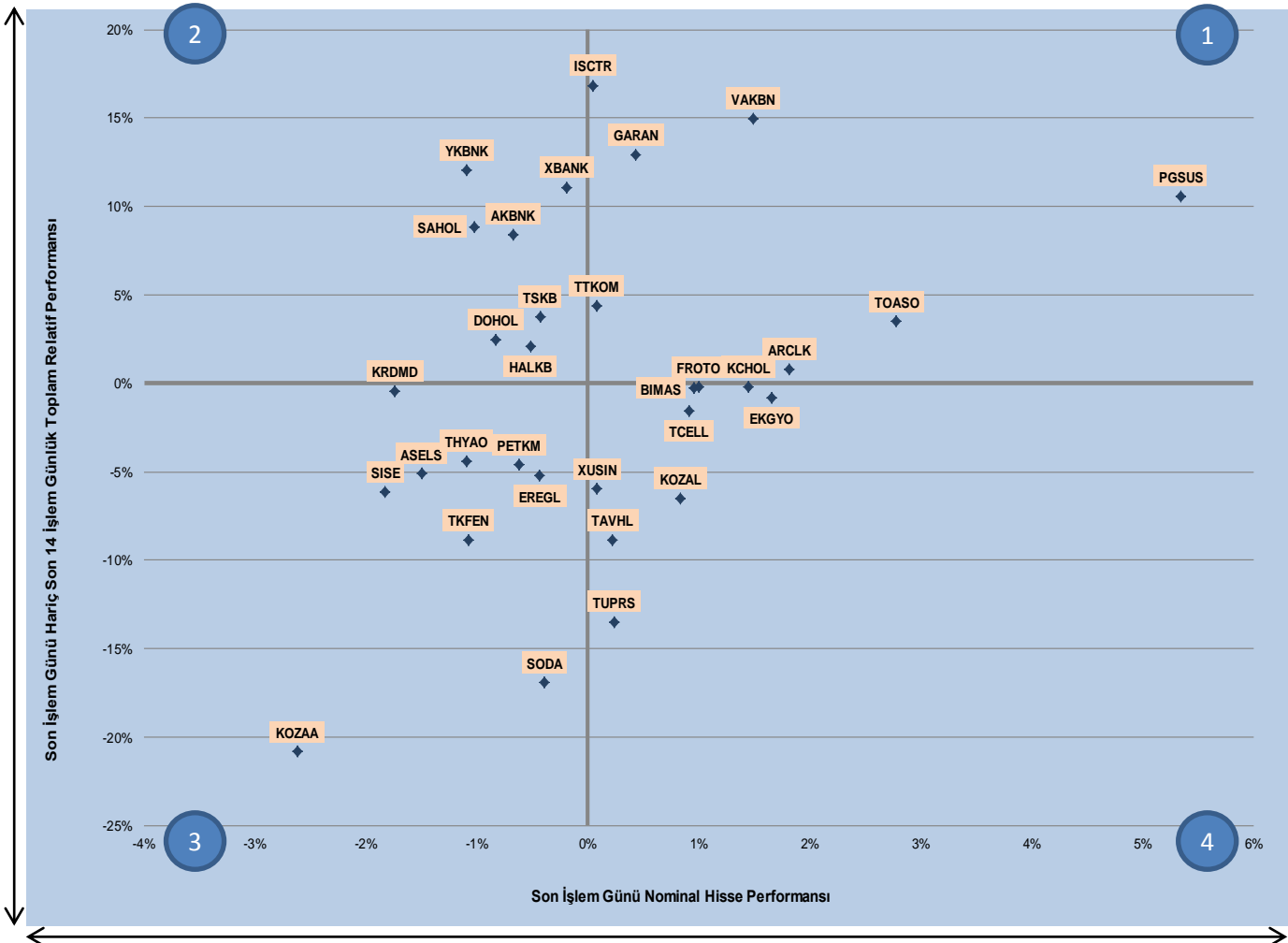


Kaynak: Finnet

1. Bölge, hisselerin son işlem gününde yükseldiğini ve işlem hacminin 1 aylık ortalamasına göre artış gösterdiğini,
2. Bölge, hisselerin son işlem gününde gerilediğini ve işlem hacminin 1 aylık ortalamasına göre artış gösterdiğini,
3. Bölge, hisselerin son işlem gününde gerilediğini ve işlem hacminin 1 aylık ortalamasına göre azalış gösterdiğini,
4. Bölge, hisselerin son işlem gününde yükseldiğini ve işlem hacminin 1 aylık ortalamasına göre azalış gösterdiğini ifade eder.

Aşağıdaki grafikte, BIST 30 Endeksi hisselerinin son işlem günündeki ve son işlem günü hariç son 14 günlük toplam relatif performansları gösterilmektedir. Söz konusu grafikte görüldüğü üzere, hisselerin tüm bölgeler arasında dengeli bir dağılım gösterdiğini görüyoruz. **ISCTR** ve **VAKBN** gibi hisseler son işlem gününde pozitif relatif performans gösterirken son işlem günü hariç son 14 günlük zaman diliminde gösterdikleri toplam relatif performans da pozitifdir. **KOZAA** ve **SODA** gibi hisseler ise son işlem gününde negatif relatif performans göstermelerinin yanı sıra son işlem günü hariç son 14 günlük zaman diliminde BIST 100 Endeksi karşısında negatif ayrılmışlardır.

Grafik 5: BIST 30 Endeksi Hisselerinin Son İşlem Günü ve Son İşlem Günü Hariç Son 14 Günlük Toplam Relatif Performansları



Kaynak: Finnet

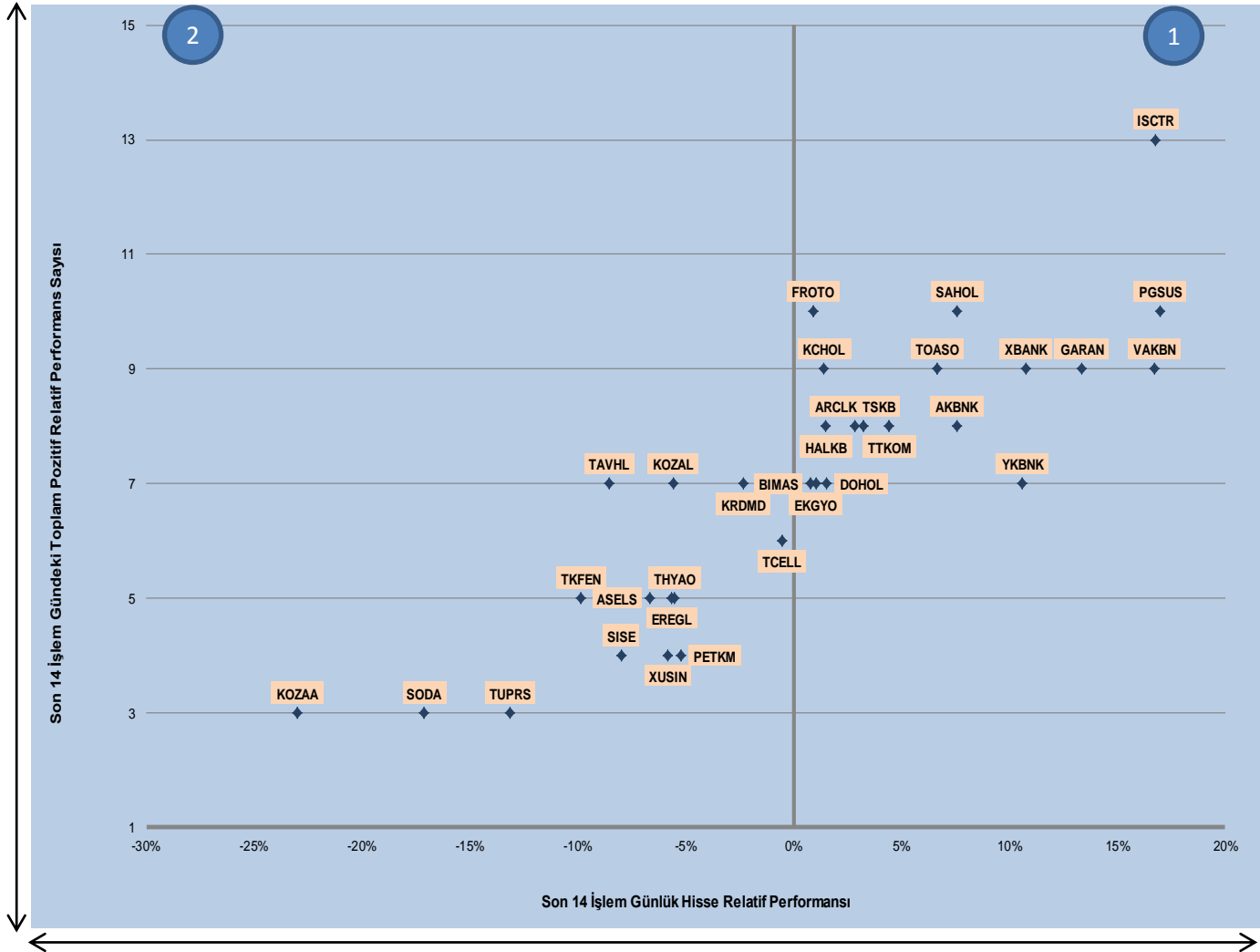
1. Bölge, hisselerin son işlem günü ve son işlem günü hariç son 14 günlük relatif performansının pozitif olduğunu,
2. Bölge, hisselerin son işlem günü relatif performansının negatif ancak son işlem günü hariç son 14 günlük toplam relatif performansının pozitif olduğunu,
3. Bölge, hisselerin son işlem günü ve son işlem günü hariç son 14 günlük relatif performansının negatif olduğunu,
4. Bölge, hisselerin son işlem günü relatif performansının pozitif ancak son işlem günü hariç son 14 günlük toplam relatif performansının negatif olduğunu ifade eder.

Akıllı Grafikler #halkyatirim #BIST30 #akilligrafik

Son 14 Günlük Relatif Performans ve Relatif Performans Sayısı

Aşağıdaki grafikte, BIST 30 Endeksi hisselerinin son 14 işlem günlük relatif performansları ve son 14 işlem günü içerisindeki pozitif relatif performans gösterdiği gün sayısı gösterilmektedir. BIST 30 Endeksi hisselerinin son 14 işlem günlük relatif performansları **ortalama %0,1** olurken, son 14 işlem günü içerisinde **ortalama 7 gün** pozitif relatif performans gösterdiğini görüyoruz. **PGSUS**, %17,0 ile en yüksek pozitif relatif performans sergileyen hisse olurken, toplam 14 gün içerisinde 10 kez pozitif relatif performans göstermeyi başarmıştır. **KOZAA** ise %23,0 ile en yüksek negatif relatif performans gösteren hisse senedi olurken, toplam 14 gün içerisinde ancak 3 kez pozitif relatif performans sergileyebilmiştir.

Grafik 6: BIST 30 Endeksi Hisselerinin Son 14 İşlem Günlük Relatif Performansları ve Son 14 İşlem Günü İçerisindeki Pozitif Relatif Performans Sayısı



Kaynak: Finnet

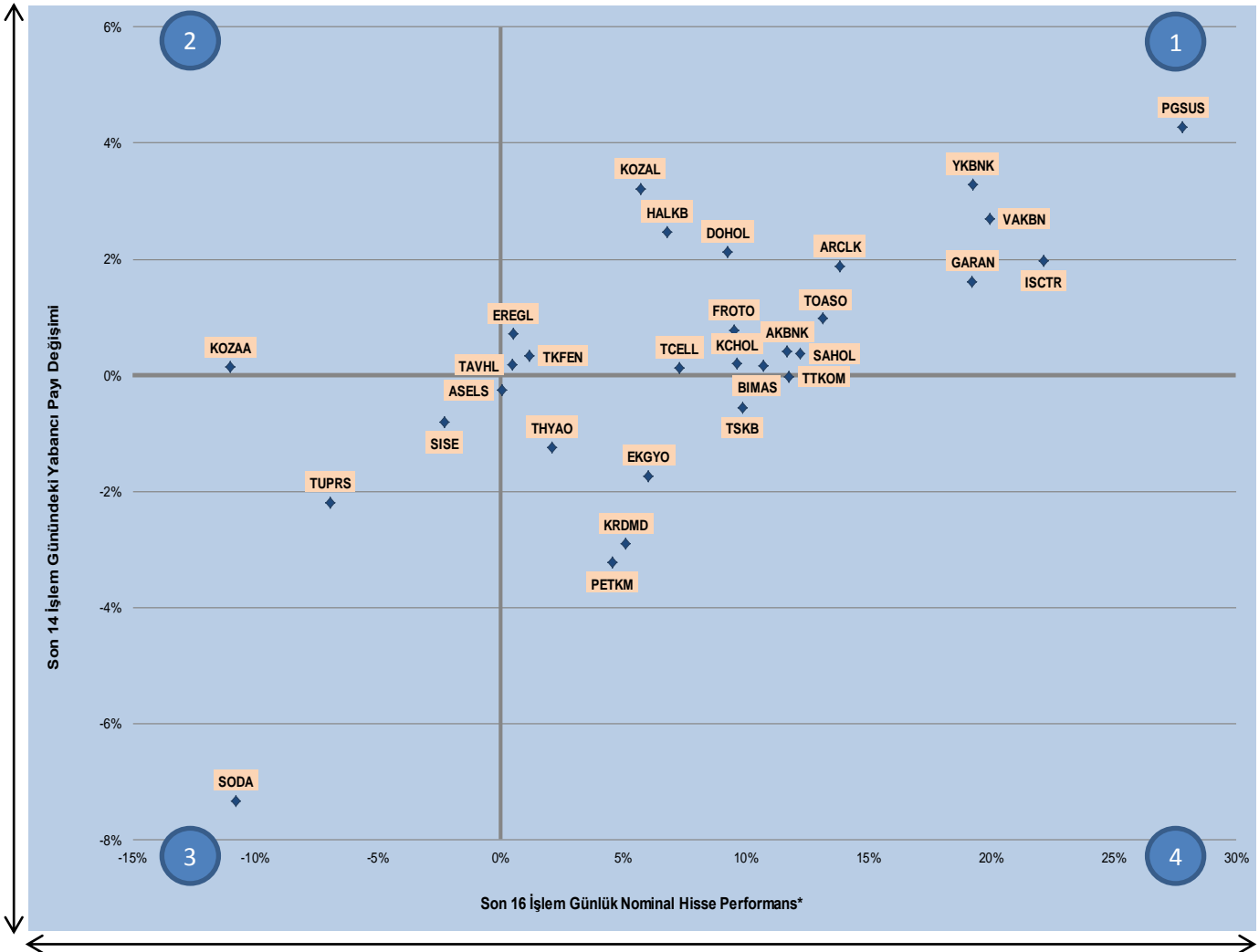
1. Bölge, son 14 işlem günlük relatif performansı pozitif olan hisselerin söz konusu 14 işlem günündeki pozitif relatif performans gösterdiği gün sayısını,
2. Bölge, son 14 işlem günlük relatif performansı negatif olan hisselerin söz konusu 14 işlem günündeki pozitif relatif performans gösterdiği gün sayısını ifade eder.

Akıllı Grafikler #halkyatirim #BIST30 #akilligrafik

Son 14 Günlük Nominal Performans ve Yabancı Payı Değişimi

Aşağıdaki grafikte, BIST 30 Endeksi hisselerinin son 14 işlem günlük nominal performansları ve son 14 işlem günündeki yabancı payı değişimleri gösterilmektedir. Söz konusu grafikte görüldüğü üzere, çoğunlukla hisselerin **yabancı payında artış** olduğunu görüyoruz. **PGSUS** ve **YKBNK**, yabancı payında en çok artış olan hisseler olurken, **SODA** ve **TUPRS** ise yabancı payında en çok azalış olan hisse olarak yer almıştır.

Grafik 7: BIST 30 Endeksi Hisselerinin Son 14 İşlem Günlük Nominal Performansları ve Son 14 İşlem Günündeki Yabancı Payı Değişimi

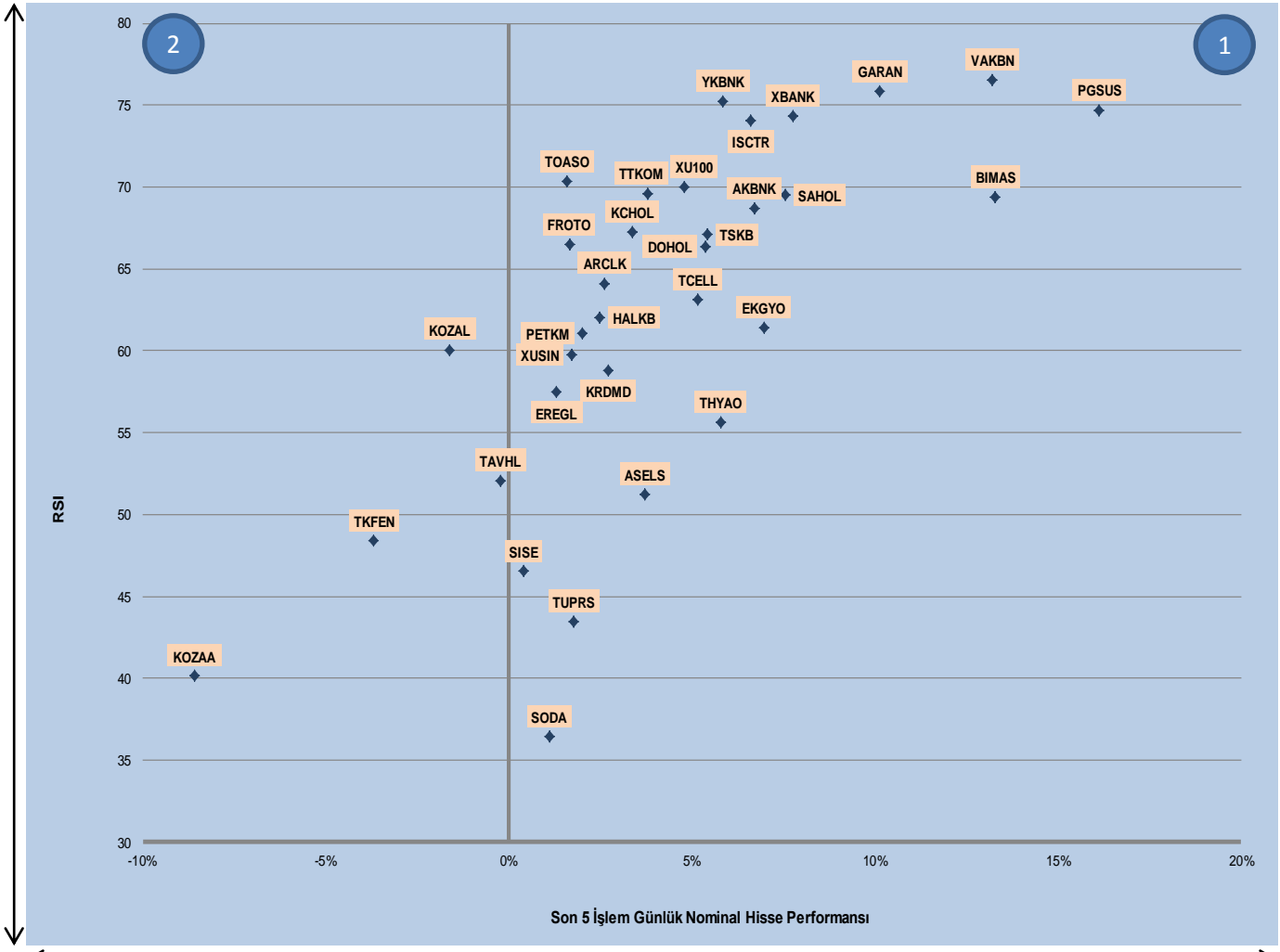


Kaynak: Finnet

* Nominal hisse performansı, takas zamanı 'T+2' olması dolayısıyla fiyat hareketini daha belirgin göstermek amacıyla takas gününden iki işlem günü önceden hesaplanmıştır.

1. Bölge, son 14 işlem günlük nominal performansı pozitif olan ve yabancı paylarında artış olan hisseleri,
2. Bölge, son 14 işlem günlük nominal performansı pozitif olan ancak yabancı paylarında azalış olan hisseleri,
3. Bölge, son 14 işlem günlük nominal performansı negatif olan ve yabancı paylarında azalış olan hisseleri,
4. Bölge, son 14 işlem günlük nominal performansı pozitif olan ancak yabancı paylarında azalış olan hisseleri ifade eder.

Aşağıdaki grafikte, BIST 30 Endeksi hisselerinin son 5 işlem günlük nominal performansları ve 14 günlük RSI indikatörü gösterilmektedir. Söz konusu grafikte görüldüğü üzere, hisselerin nominal performanslarının çoğunlukla pozitif olduğunu görüyoruz. **YKBNK** ve **GARAN** gibi hisselerin son 5 günde nominal performanslarının pozitif tarafta yer aldığını ve RSI göstergesinin de **aşırı alım** bölgesi olan **70 seviyesinin** üzerine geçtiğini görmekteyiz. **SODA** ve **KOZAA** gibi hisseler ise son 5 gündeki zayıf performansları ile aşırı satım bölgesine en çok yaklaşan hisseler olarak dikkat çekiyor.

Grafik 8: BIST 30 Endeksi Hisselerinin Son 5 İşlem Günlük Nominal Performansları ve RSI


Kaynak: Finnet

1. Bölge, hissenin son 5 günlük nominal hisse performansının pozitif olduğunu,
2. Bölge, hissenin son 5 günlük nominal hisse performansının negatif olduğunu ifade eder.

RSI göstergelerinde ise, 30 ve altı seviyeler 'aşırı satım'; 70 ve üzeri seviyeler 'aşırı alım'; 50 seviyesi 'trend başlangıcı'; 50 seviyesi altı 'aşağı yönlü trend'; 50 seviyesi üzeri de 'yukarı yönlü trendi' ifade eder.

Akıllı Grafikler #halkyatirim #BIST30 #akilligrafik
METODOLOJİ

Söz konusu hisse ve endeksler için kapanış, son işlem günü hisse kapanışını; destek ve direnç seviyeleri için ise 0,5 ve 1 standart sapma kullanılarak belirlenmiştir. Standart sapma, son 20 işlem günlük olarak hesaplanmıştır.

Tablo 2: Hisse Kapanış ve Teknik Seviyeler

Kod	Destek 2	Destek 1	20 Günlük Ortalama	Son Fiyat	Direnç 1	Direnç 2
AKBNK	6,79	6,98	6,60	7,17	7,36	7,55
ARCLK	18,75	19,20	18,55	19,65	20,10	20,55
ASELS	18,00	18,20	18,21	18,40	18,60	18,80
BIMAS	82,96	84,33	79,34	85,70	87,07	88,44
DOHOL	1,14	1,16	1,12	1,18	1,20	1,22
EKGYO	1,20	1,21	1,15	1,23	1,25	1,26
ENJSA	5,65	5,74	5,41	5,84	5,94	6,03
EREGL	7,59	7,68	7,61	7,78	7,88	7,97
FROTO	59,28	60,44	59,02	61,60	62,76	63,92
GARAN	9,18	9,48	8,67	9,79	10,10	10,40
HALKB	5,58	5,70	5,48	5,82	5,94	6,06
ISCTR	5,83	6,06	5,59	6,29	6,52	6,75
KCHOL	17,43	17,75	17,15	18,07	18,39	18,71
KOZAA	6,40	6,55	7,38	6,70	6,85	7,00
KOZAL	50,36	51,13	51,03	51,90	52,67	53,44
KRDMD	2,19	2,23	2,19	2,27	2,31	2,35
PETKM	3,96	4,01	3,96	4,06	4,11	4,16
PGSUS	43,23	44,82	39,98	46,40	47,98	49,57
SAHOL	8,58	8,78	8,30	8,99	9,20	9,40
SISE	5,03	5,07	5,16	5,12	5,17	5,21
SODA	6,14	6,30	6,77	6,45	6,60	6,76
TAVHL	25,44	25,69	26,17	25,94	26,19	26,44
TCELL	12,87	13,05	12,65	13,23	13,41	13,59
THYAO	12,93	13,06	12,92	13,19	13,32	13,45
TKFEN	25,07	25,34	26,21	25,60	25,86	26,13
TOASO	18,92	19,41	18,46	19,91	20,41	20,90
TTKOM	5,01	5,11	4,87	5,22	5,33	5,43
TUPRS	110,72	113,06	118,57	115,40	117,74	120,08
VAKBN	4,32	4,47	3,99	4,63	4,79	4,94
YKBNK	2,37	2,45	2,29	2,54	2,63	2,71
XU100	96.557	97.960	94.533	99.363	100.767	102.170
XU030	121.095	122.926	118.388	124.757	126.589	128.420
XBANK	134.575	138.794	128.997	143.013	147.232	151.451
XUSIN	110.704	111.476	110.358	112.248	113.020	113.792

Kaynak: Finnet, HLY Araştırma

Künye & Çekince

Halk Yatırım Araştırma – Öneri Listesi Tanımları

(Aksi belirtilmedikçe önümüzdeki 12 ay için beklenen performans)

AL: %20 ve üzeri artış

TUT: %0 ile %20 aralığında artış

SAT : %0'ın altında azalış

Halk Yatırım Araştırma

Halkyatirimarastirma@halkyatirim.com.tr

+90 212 314 81 81

Banu KIVCI TOKALI	Araştırma Direktörü	BTokali@halkyatirim.com.tr +90 212 314 81 88
İlknur HAYIR TURHAN	Yönetmen Perakende, Cam, Çimento, GYO	ITurhan@halkyatirim.com.tr +90 212 314 81 85
Mehmet Gökhan DELİOĞLU	Yönetmen Kantitatif Analist	GDelioglu@halkyatirim.com.tr +90 212 314 81 32
Abdullah DEMİRER	Uzman Havacılık, Petrol&Gaz, Gübre, Gıda, Kimya, Kağıt	ADemirer@halkyatirim.com.tr +90 212 314 87 24
Ayşegül BAYRAM	Uzman Strateji Telekom, Madencilik	ABayram@halkyatirim.com.tr +90 212 314 87 30
Uğur BOZKURT	Uzman Yardımcısı Makroekonomi Demir-Çelik, Otomotiv, Beyaz Eşya	UBozkurt@halkyatirim.com.tr +90 212 314 87 26

ÇEKİNCE

Bu rapor ve yorumlardaki yazılar, bilgiler ve grafikler yalnızca bilgi edinilmesi amacıyla derlenmiştir. Burada yer alan yatırım bilgi, yorum ve tavsiyeleri yatırım danışmanlığı kapsamında değildir. Yatırım danışmanlığı hizmeti, yetkili kuruluşlar tarafından kişilerin risk ve getiri tercihleri dikkate alınarak kişiye özel, imzalanacak yatırım danışmanlığı sözleşmesi çerçevesinde sunulmaktadır. Burada yer alan yorum ve tavsiyeler ise genel niteliktedir. Bu tavsiyeler mali durumunuz ile risk ve getiri tercihlerinize uygun olmayabilir. Bu nedenle, sadece burada yer alan bilgilere dayanılarak yatırım kararı verilmesi beklentilerinize uygun sonuçlar doğurmayabilir.

Halk Yatırım, bu bilgilerin doğru, eksiksiz ve değişmez olduğunu garanti etmez, bilgi eksikliği ve yanlışlığından hiçbir şekilde sorumlu tutulamaz. Raporda yer alan ifadeler, hiçbir şekilde alış veya satış teklifi olarak değerlendirilemez. Halk Yatırım'ın rapordaki bilgiler dolayısıyla ortaya çıkabilecek doğrudan ve dolaylı kazanç ve zararlarla ilgili herhangi bir sorumluluğu yoktur.

Bu ileti 05 Kasım 2014 tarih ve 29166 sayılı Resmi Gazetede yayınlanan ve 01 Mayıs 2015 tarihinde yürürlüğü giren "Elektronik Ticaretin Düzenlenmesi Hakkında" çıkan kanunun 2.Maddesi c bendinde belirtilen Ticari Elektronik ileti kapsamında değildir.

