

Şirkete ilişkin notlarımızı aşağıda görebilirsiniz:

- İhlas Haber Ajansı, 3Ç24 mali sonuçlarında 3.4 milyon TL zarar açıkladı.
- Şirketin net satış gelirleri geçen yılın aynı dönemine göre %25 azalarak 106.96 milyon TL oldu. FAVÖK ise yıllık bazda %177 artış kaydederek 4.96 milyon TL'ye ulaştı.
- Şirketin döviz açık pozisyonu 16.41 milyon TL seviyesindeyken finansman gelirleri 24.34 milyon TL seviyelerinde bulunmaktadır.
- MACD, hareketli ortalamasının üzerinde olması sebebiyle **alış** pozisyonunu koruyor. En son 1 gün önce hareketli ortalamasını yukarı yönde keserek olası bir **alım** sinyali verdi.

MİLYON TL	Not	2024/09	2023/09	Değişim %
Net Satışlar	3	298.41	379.45	-21
Brüt EFK	2	2.68	59.39	-95
FAVÖK	2	-35.29	20.02	a.d.
Net Kâr	1	-72.81	-78.29	a.d.

Not: "1: Son beş yılın en iyisi, 5: Son beş yılın en kötüsü"

ORANLAR	Not	2024/09	2023/09
Brüt Esas Faaliyet Kar Marjı (%)	1	0.90	15.65
Favök Marjı	2	-11.83	5.28
Net Kar Marjı	1	-24.40	-20.63
Net Satışlar Büyüme (%)	3	-21.36	226.63
FAVÖK Büyüme (%)	1	-	134.33
Net Kar Büyüme (%)	-	-	-
Temettü Verimi (%)	-	-	-

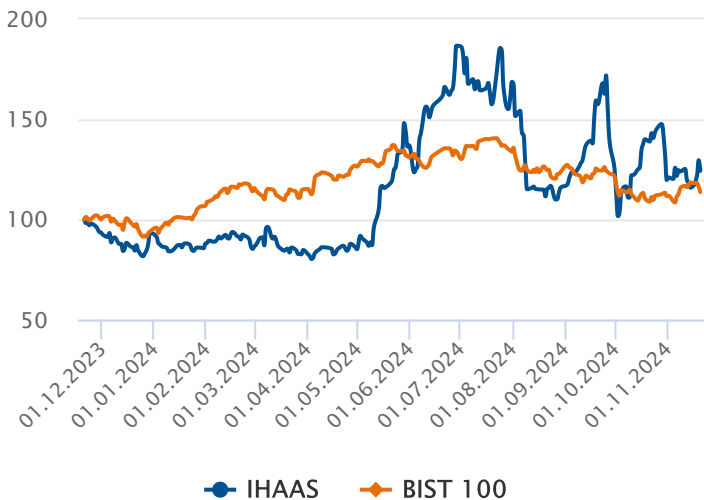
Not 1: "1: Son beş yılın en iyisi, 5: Son beş yılın en kötüsü"

Not 2: "Tablo başlıklarında "Ç" bulunan sütunlar sadece çeyrek (üç aylık) verileri, diğer sütunlar ise kümülatif verileri göstermektedir."

CARİ DEĞERLER	2024/09	2023/09
Piyasa Değeri	3,251.85	3,889.18
Net Borç	17.30	-111.20
F/K (Fiyat Kazanç)	-	-
Piyasa Değeri/Defter Değeri	10.91	17.34
Firma Değeri/FAVÖK	-	109.12
Hisse Başına Kâr	-	-
Özsermaye Kârlılığı (%)	-27.88	-39.64

PERFORMANS GÖSTERGELERİ	NOMİNAL (%)	BİST 100 GÖR. (%)
Haftalık	5.00	8.12
Aylık	-11.25	-13.60
3 Aylık	11.45	23.18
6 Aylık	5.11	24.99
Yıllık	24.30	9.36

#### Endekse Görece Performans Grafiği



#### Zararı Azaldı

Şirketin 3Ç24 gelir tablosunda net satışları %25 oranında azalarak 106.96 milyon TL olarak gerçekleşti. Satışlardaki düşüş ile beraber şirket bu çeyrekte 3.4 milyon TL zarar açıkladı. Şirketin net borcu 17.3 milyon TL olarak gerçekleşti.

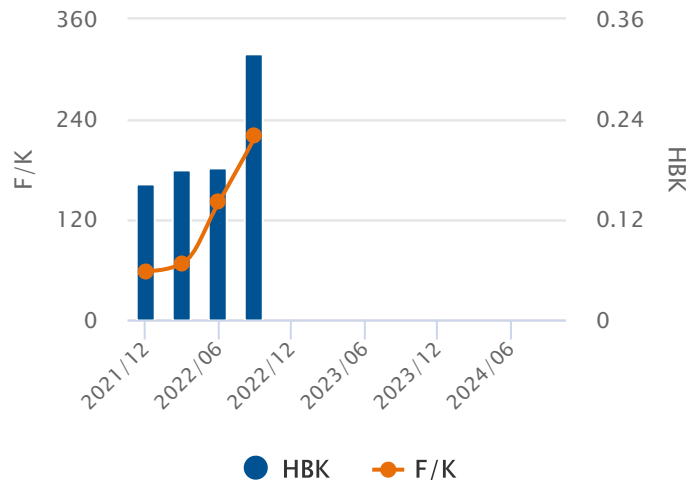
#### Oran Analizleri Pozitif

Şirketin 3Ç24 döneminde FAVÖK rakamları %177 artış göstererek 4.96 milyon TL seviyesine yükselirken, FAVÖK Marjı %4.64 seviyesine yükseldi. Faaliyet giderleri %41 artış gösterirken, finansal giderler -15.52 milyon TL olarak hesaplanmıştır. PD/DD oranı 10.91 seviyesi ile sektörün üzerinde fiyatlanıyor.

#### Endekse Görece Pozitif Performans

BIST 100 Endeksi son bir yılda %14 değer kazanırken, IHAAS ise %24 değer kazandı. Son bir yılda en düşük 12.87 seviyesini gören hisse, en yüksek 31.42 seviyesini gördü.

#### Hisse Başına Kar Grafiği



### 5 ve 20 Gün Hareketli Ortalama

En son 15 gün önce 5 günlük hareketli ortalama, 20 günlük hareketli ortalamasını aşağı yönde keserek olası bir **sat** sinyali verdi. 5 günlük hareketli ortalama, 20 günlük hareketli ortalamasının altında seyrettiği için **satış** pozisyonunu koruyor.

### Commodity Channel Index (CCI)

CCI, +100 seviyesinin üzerinde ve aşırı alım bölgesinde bulunuyor. En son 2 gün önce yeniden aşırı alım bölgesine girerek **yükselişin** belki bir süre daha devam edebileceği yönünde işaretler veriyor.

### Momentum

Momentum, aşırı alım ya da satım bölgesinde değil. En son 1 gün önce aşırı alım bölgesinden çıkarak olası bir **sat** sinyali verdi.

### Relative Strength Index (RSI)

RSI, aşırı alım ya da satım bölgesinde değil. En son 39 gün önce 70 seviyesini aşağı yönde keserek olası bir **sat** sinyali verdi.

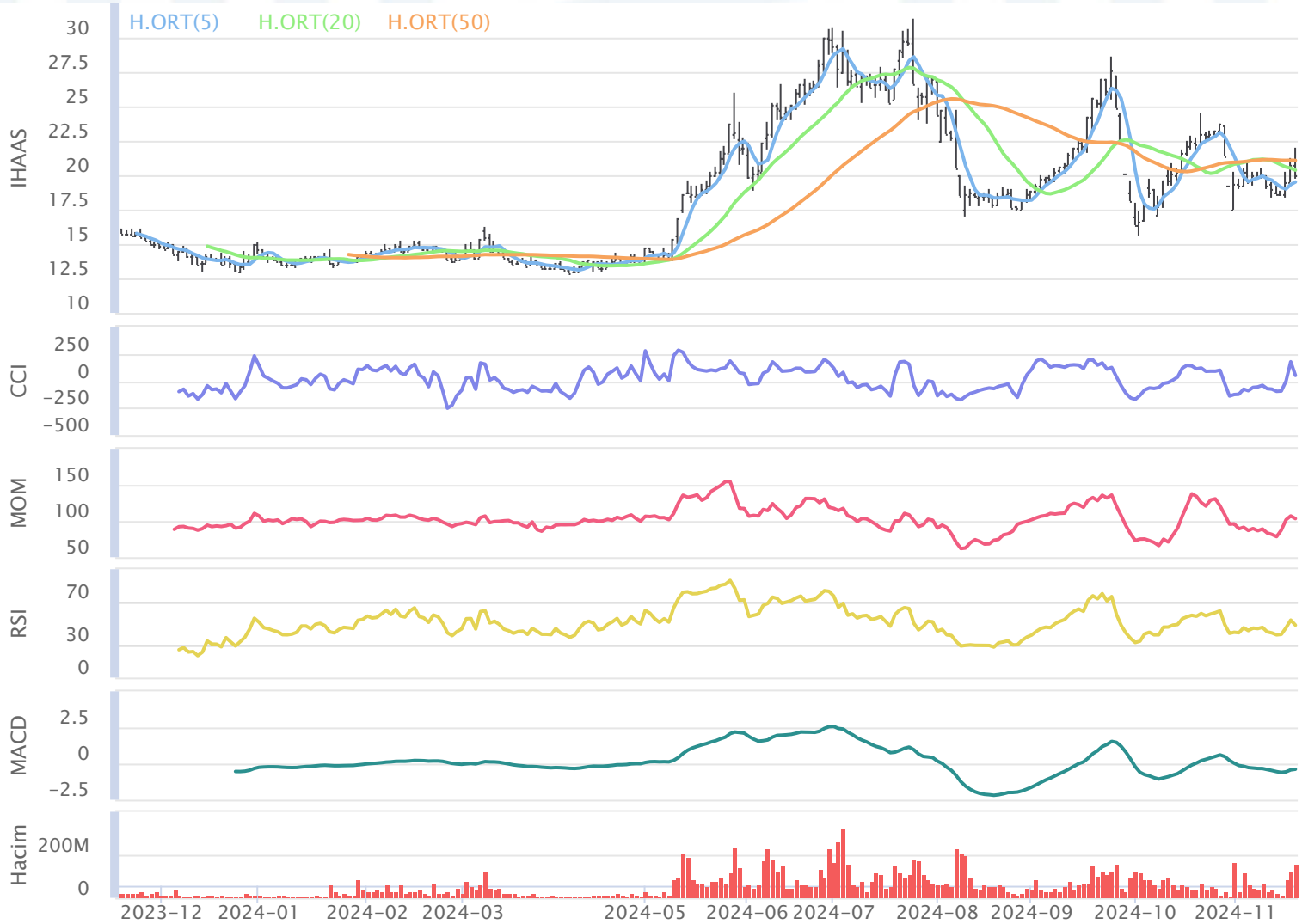
### MACD

MACD, hareketli ortalamasının üzerinde olması sebebiyle **alış** pozisyonunu koruyor. En son 1 gün önce hareketli ortalamasını yukarı yönde keserek olası bir **alım** sinyali verdi.

### Stokastik

Stokastik, aşırı alım ya da satım bölgesinde değil. Stokastik, 20 seviyesini yukarı yönde keserek olası bir **alım** sinyali verdi.

20.11.2023 - 20.11.2024



## Aylara Göre Değişim

	Ocak	Şubat	Mart	Nisan	Mayıs	Haziran	Temmuz	Ağustos	Eylül	Ekim	Kasım	Aralık
3Y-Ort.	%27.49	%-2.72	%15.22	%46.86	%2.41	%-16.32	%-14.03	%53.86	%15.04	%-16.49	%12.61	%12.77
2024	%-5.61	%-1.77	%-2.02	%0.44	%61.05	%36.27	%-9.67	%-31.31	%8.28	%-4.62	%3.85	-
2023	%28.98	%1.00	%21.59	%15.87	%-5.89	%-40.39	%-47.17	%-1.70	%21.55	%-43.84	%11.94	%-0.20
2022	%26.00	%-6.43	%8.84	%77.85	%10.70	%7.75	%19.10	%109.42	%8.53	%10.86	%13.27	%6.37
2021	-	-	-	-	-	-	-	-	-	-	-	%32.13

## Dönemsel Getiri Analizi

İhlas Haber Ajansı günü %-4.09 değişimle 19.95 seviyesinden tamamladı. Şirketin Kasım ayı performansına bakıldığında bir önceki aya göre %-11.25 değer kaybettiği görülmektedir. Bir önceki yılın Kasım ayında şirketin %11.94 değer kazandığı görülmektedir. Şirketin 3 yıllık Kasım ayı ortalaması %11.72 seviyesindeyken aybaşıından bu yana getirisi %3.85 seviyesinde bulunuyor. 3 yıllık ortalamaya bakarak, şirketin performansında Kasım ayının sonuna kadar olumlu, önümüzdeki Aralık ayında da olumlu seyir görülebilir.

## Aylık Bazda Yabancı İşlemleri

	Ocak	Şubat	Mart	Nisan	Mayıs	Haziran	Temmuz	Ağustos	Eylül	Ekim	Kasım	Aralık
3Y-Ort.	4.73	-2.81	-4.37	-7.94	15.10	-2.43	-41.27	4.72	118.56	-93.14	24.58	21.94
2024	11.70	-16.88	-1.70	26.54	1.45	4.44	-110.42	54.85	-104.25	-6.44	0.00	0.00
2023	9.68	-5.95	-9.40	-13.81	-1.08	-4.56	-98.15	-9.31	223.83	-278.30	58.17	33.20
2022	-0.23	0.32	0.67	-2.06	31.29	-0.29	15.62	18.75	13.30	-1.36	1.28	3.34
2021	-	-	-	-	-	-	-	-	-	0.24	14.30	29.28

## Yabancı Payların Halka Açık Piyasa Değerine Oranı

	Ocak	Şubat	Mart	Nisan	Mayıs	Haziran	Temmuz	Ağustos	Eylül	Ekim	Kasım	Aralık
3Y-Ort.	%0.14	%-0.05	%-0.02	%-0.40	%2.98	%-0.13	%-3.27	%0.24	%8.90	%-18.78	%5.40	%6.11
2024	%1.49	%-2.19	%-0.23	%3.51	%0.12	%0.27	%-7.36	%5.32	%-9.34	%-0.60	%0.00	%0.00
2023	%0.37	%-0.22	%-0.29	%-0.37	%-0.03	%-0.22	%-8.87	%-0.86	%16.93	%-37.48	%7.00	%4.00
2022	%-0.09	%0.13	%0.25	%-0.44	%5.99	%-0.05	%2.33	%1.34	%0.87	%-0.08	%0.07	%0.16
2021	-	-	-	-	-	-	-	-	-	-	%9.14	%14.16

## Dönemsel Yabancı Yatırımcı Analizi

Geçtiğimiz Ekim ayında yabancı yatırımcılar -6.44 Milyon TL net satım gerçekleştirdi. İçinde bulunduğumuz Kasım ayının son 3 yıllık yabancı işlemleri ortalamasına bakıldığında 24.58 Milyon TL seviyesinde ve alım yönlü olduğu gözlemleniyor. Geçtiğimiz Ekim ayında yabancı paylarının, halka açık piyasa değeri üzerindeki payı %-0.60 azalış gösterdi.

## Aylara Göre Değişim (BIST 100 Göreceli)

	Ocak	Şubat	Mart	Nisan	Mayıs	Haziran	Temmuz	Ağustos	Eylül	Ekim	Kasım	Aralık
3Y-Ort.	%29.82	%-3.86	%13.58	%42.09	%-2.71	%-17.66	%-23.67	%30.39	%11.85	%-24.55	%-1.82	%10.34
2024	%-17.01	%-9.22	%-1.47	%-8.59	%55.56	%33.11	%-9.59	%-25.69	%10.16	%4.01	%1.92	-
2023	%42.79	%-4.03	%32.31	%20.76	%-11.07	%-49.42	%-57.84	%-10.40	%15.47	%-37.70	%5.82	%6.19
2022	%16.84	%-3.69	%-5.15	%63.42	%5.64	%14.10	%10.51	%71.19	%8.23	%-11.40	%-9.45	%-3.89
2021	-	-	-	-	-	-	-	-	-	-	-	%28.71

## Dönemsel BIST Relatif Analizi

Şirket geçtiğimiz işlem gününü BIST 100 Endeksine göre %-1.95 negatif getiriyle tamamlamıştır. Son 3 yıllık Kasım ayı ortalamasına bakıldığında, şirketin BIST 100 endeksine göre %2.08 pozitif getiriye sahip olduğu görülmekte. Kasım ayında ay başına göre %1.92 göreceli getiriye sahiptir.

## Sektörel Oranlar Sanayi

Kod	Kapanış	FK (Fiyat Kazanç)	PD / DD	Firma Değeri / FAVÖK	Firma Değeri / Net Satış	Favök Marjı (%) (Çeyrek)
IHAAS	19.95		10.91		7.97	4.64

## Sektörel Analiz

İhlas Haber Ajansı şirketinin PD/DD oranı 10.91 seviyesinde ve sektörün üstündedir. Hissenin Favök Marjı ise sektör ortalamasının üzerindeyken, geçen yılın aynı dönemine kıyasla yükseliş gösteriyor.



Bugün alacağınız bir İhlas Haber Ajansı hissesinin son 3 yıllık Kasım ayı getirilerinin ortalaması %11.72 olarak gerçekleşti. Aybaşıından itibaren getirisi de %3.85 olarak gerçekleşti. Son 1 yıllık yabancı yatırımcı işlemleri alış ağırlıklı gerçekleşmekte.

## Hazırlayan : Yatırım Danışmanlığı ve Bireysel Portföy Yönetimi

Soru, görüş ve işlemlerinizi için müşteri temsilciniz ile iletişime geçebilirsiniz.

### Özel İşlem Merkezi

444 42 55

## ÇEKİNCE

Bu rapor genel yatırım tavsiyesi niteliğindedir.

“Yatırım Danışmanlığı” hizmeti; aracı kurumlar, portföy yönetim şirketleri, mevduat kabul etmeyen bankalar ile müşteri arasında imzalanacak Yatırım Danışmanlığı sözleşmesi çerçevesinde sunulmaktadır. Burada yer alan bilgi, yorum ve tavsiyeleri, kişilerin yerindelik testi ile belirlendiği risk seviyeleri dikkate alınarak, Halk Yatırım Yatırım Danışmanlığı ve Araştırma birimi nezdinde güvenilir olduğuna inanılan bilgi kaynaklarından yararlanarak hazırlanmakta ve kişiye özel sunulmaktadır. Verilen bu tavsiyeler mali durumunuz ile risk ve getiri tercihlerinize uygun olmayabilir. Bu nedenle, risk yapınıza uygun olmayan şekilde sadece burada yer alan bilgilere dayanarak yatırım kararı verilmesi beklentilerinize uygun sonuçlar doğurmayabilir. Size özel olarak tahsis edilen Yatırım Danışmanınız ile irtibata geçmeniz ve mali durumunuz ve risk seviyelerinize uygun kararları birlikte almanız tavsiye edilir.

Veri ve grafikler güvenilirliğine inandığımız güvenilir kaynaklardan derlenmiş olup, yapılan yorumlar sadece HALK YATIRIM MENKUL DEĞERLER A.Ş. Yatırım Danışmanlığı'nın beklentilerini yansıtmaktadır. Bu bilgiler ışığında yapılan ve yapılacak olan ileriye dönük yatırımların sonuçlarından Şirketimiz hiçbir şekilde sorumlu tutulamaz. Ayrıca, Halk Yatırım Menkul Değerler A.Ş.'nin yazılı izni olmadıkça içeriği kısmen ya da tamamen üçüncü kişilerce hiç bir şekil ve ortamda yayımlanamaz, iktisap edilemez, alıntı yapılamaz, kullanılamaz. İleti, gönderilen kişiye özel ve münhasırdır. İlave olarak, bu raporun gönderildiği ve yukarıdaki açıklamalarımız doğrultusunda kullanıldığı ülkelerdeki yasal düzenlemelerden kaynaklı tüm talep ve dava haklarımız saklıdır.

Uyarı Notu: Bu e-posta'nın içerdiği bilgiler (ekleri dahil olmak üzere) gizlidir. Onayımız olmaksızın üçüncü kişilere açıklanamaz. Bu mesajın gönderilmek istendiği kişi değilseniz, lütfen mesajı sisteminizden derhal siliniz. Halk Yatırım Menkul Değerler A.Ş. bu mesajın içerdiği bilgilerin doğruluğu veya eksiksiz olduğu konusunda bir garanti vermemektedir. Bu nedenle bilgilerin ne şekilde olursa olsun, içeriğinden, iletilmesinden, alınmasından, saklanmasından sorumlu değildir. Bu mesajın içeriği yazarına ait olup, Halk Yatırım Menkul Değerler A.Ş.'nin görüşlerini içermeyebilir.