

Şirkete ilişkin notlarımızı aşağıda görebilirsiniz:

- Gökür Gıda, 3Ç24 mali sonuçlarında, %1,273 artışla 123.43 milyon TL net kâr açıkladı.
- Şirketin net satış gelirleri geçen yılın aynı dönemine göre %277 büyüme göstererek 2.72 milyar TL oldu. FAVÖK ise yıllık bazda %24 azalarak 404.68 milyon TL'ye geriledi.
- Şirketin döviz fazla pozisyonu 778.7 milyon TL seviyesindeyken finansman gelirleri 37.21 milyon TL seviyelerinde bulunmaktadır.
- MACD, hareketli ortalamasının üzerinde olması sebebiyle **alış** pozisyonunu koruyor. En son 24 gün önce hareketli ortalamasını yukarı yönde keserek olası bir **alım** sinyali verdi.

MİLYON TL	Not	2024/09	2023/09	Değişim %
Net Satışlar	3	8,428.94	7,531.86	12
Brüt EFK	2	2,197.85	2,097.25	5
FAVÖK	3	1,469.58	1,393.68	5
Net Kâr	3	826.92	594.72	39

Not: "1: Son beş yılın en iyisi, 5: Son beş yılın en kötüsü"

ORANLAR	Not	2024/09	2023/09
Brüt Esas Faaliyet Kar Marjı (%)	3	26.08	27.85
Favök Marjı	4	17.43	18.50
Net Kar Marjı	3	9.81	7.90
Net Satışlar Büyüme (%)	1	11.91	142.48
FAVÖK Büyüme (%)	4	5.45	216.23
Net Kar Büyüme (%)	1	39.04	96.83
Temettü Verimi (%)	2	1.00	-

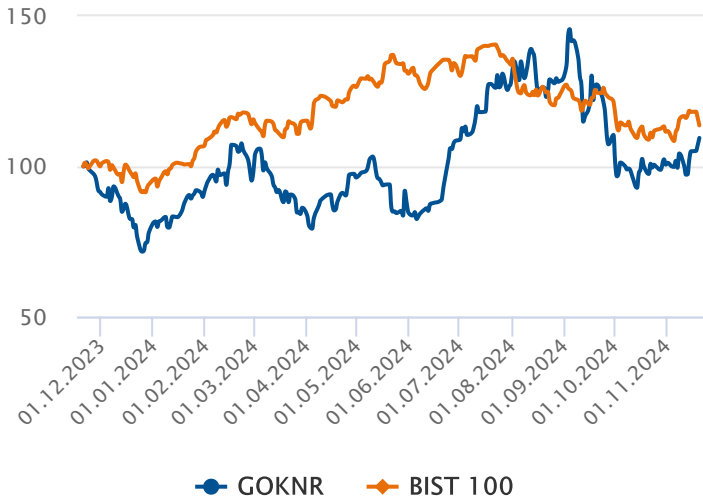
Not 1: "1: Son beş yılın en iyisi, 5: Son beş yılın en kötüsü"

Not 2: "Tablo başlıklarında "Ç" bulunan sütunlar sadece çeyrek (üç aylık) verileri, diğer sütunlar ise kümülatif verileri göstermektedir."

CARİ DEĞERLER	2024/09	2023/09
Piyasa Değeri	9,450.00	10,045.00
Net Borç	1,297.53	1,382.10
F/K (Fiyat Kazanç)	15.69	59.70
Piyasa Değeri/Defter Değeri	1.44	3.79
Firma Değeri/FAVÖK	7.06	5.56
Hisse Başına Kâr	1.72	0.48
Özsermaye Kârlılığı (%)	17.93	31.52

PERFORMANS GÖSTERGELERİ	NOMİNAL (%)	BİST 100 GÖR. (%)
Haftalık	12.50	15.84
Aylık	9.40	6.51
3 Aylık	-13.16	-4.02
6 Aylık	16.50	38.53
Yıllık	9.50	-3.66

Endekse Görece Performans Grafiği



Net Satışları ve Kârı Arttı

Şirketin 3Ç24 gelir tablosunda net satışları %277 oranında artarak 2.72 milyar TL olarak gerçekleşti. Satışlardaki artış ile birlikte net kâr %1,273 artarak 123.43 milyon TL'ye yükseldi. Şirketin net borcu geçtiğimiz yılın aynı dönemine göre %6 azalarak 1.3 milyar TL seviyesine geriledi.

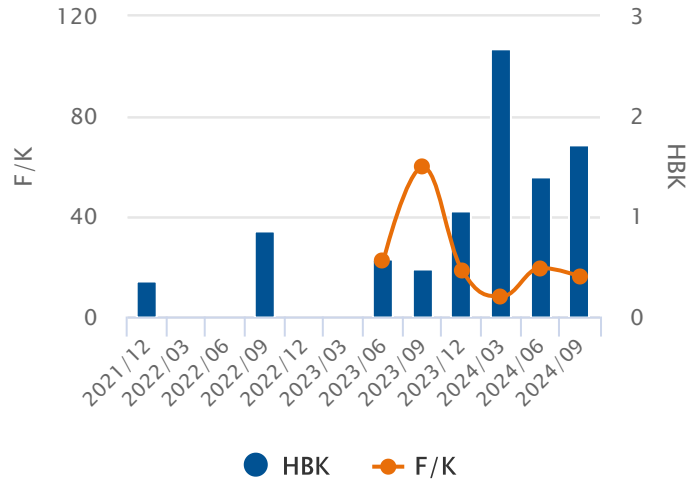
Oran Analizleri Negatif

Şirketin 3Ç24 döneminde FAVÖK rakamları %24 azalarak 404.68 milyon TL seviyesine gerilerken, FAVÖK Marjı %14.89 seviyesine geriledi. Faaliyet giderleri %168 artış gösterirken, finansal giderler %33.95 artış kaydetmiştir. F/K değeri 15.69 ve PD/DD oranı ise 1.44 seviyesi ile sektörün altında fiyatlanıyor. Hissenin mevcut dönemdeki Temettü Verimi Oranı %1.00 olmuştur.

Endekse Görece Negatif Performans

BIST 100 Endeksi son bir yılda %14 değer kazanırken, GOKNR ise %10 değer kazandı. Son bir yılda en düşük 17.36 seviyesini gören hisse, en yüksek 36.38 seviyesini gördü.

Hisse Başına Kar Grafiği



5 ve 20 Gün Hareketli Ortalama

En son 4 gün önce 5 günlük hareketli ortalama, 20 günlük hareketli ortalamasını yukarı yönde keserek olası bir **alım** sinyali verdi. 5 günlük hareketli ortalama, 20 günlük hareketli ortalamanın üzerinde seyrettiği için **alım** pozisyonunu koruyor.

Commodity Channel Index (CCI)

CCI, +100 seviyesinin üzerinde ve aşırı alım bölgesinde bulunuyor. En son 4 gün önce yeniden aşırı alım bölgesine girerek **yükselişin** belki bir süre daha devam edebileceği yönünde işaretler veriyor.

Momentum

Momentum, aşırı alım bölgesinde bulunuyor. En son 2 gün önce yeniden aşırı alım bölgesine girmesi **yükselişin** bir süre daha devam edebileceği şeklinde değerlendirilebilir.

Relative Strength Index (RSI)

RSI, aşırı alım ya da satım bölgesinde değil. En son 26 gün önce 30 seviyesini yukarı yönde keserek olası bir **alım** sinyali verdi.

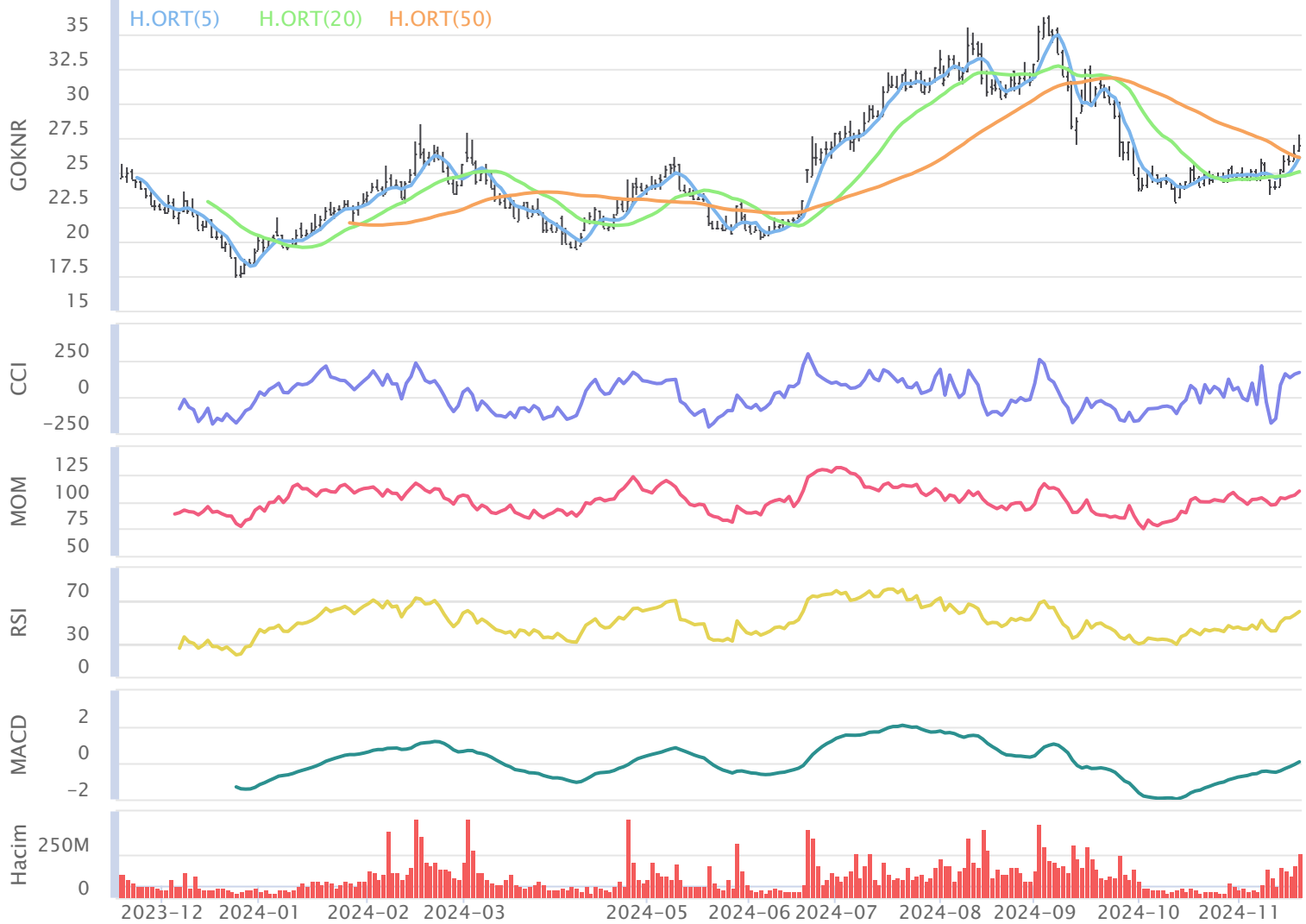
MACD

MACD, hareketli ortalamasının üzerinde olması sebebiyle **alış** pozisyonunu koruyor. En son 24 gün önce hareketli ortalamasını yukarı yönde keserek olası bir **alım** sinyali verdi.

Stokastik

Stokastik, +80 seviyesinin üzerinde ve aşırı alım bölgesinde bulunuyor. Hareketli ortalamasını yukarı yönde kesmiş olması, çok kesin olmasa da, kısa vadeli bir yükseliş olasılığına işaret ediyor olabilir.

20.11.2023 - 20.11.2024



Aylara Göre Değişim

	Ocak	Şubat	Mart	Nisan	Mayıs	Haziran	Temmuz	Ağustos	Eylül	Ekim	Kasım	Aralık
3Y-Ort.	-	-	-	%-29.59	%-9.89	%1.89	%49.19	%59.09	%-6.33	%-21.25	%1.15	%-14.70
2024	%17.54	%6.63	%-11.87	%11.70	%-11.97	%27.95	%17.71	%0.56	%-13.97	%-8.97	%8.87	-
2023	-	-	-	%-29.59	%-9.89	%1.89	%49.19	%59.09	%-6.33	%-21.25	%1.15	%-14.70
2022	-	-	-	-	-	-	-	-	-	-	-	-
2021	-	-	-	-	-	-	-	-	-	-	-	-

Dönemsel Getiri Analizi

Göknur Gıda günü %2.27 değişimle 27.00 seviyesinden tamamladı. Şirketin Kasım ayı performansına bakıldığında bir önceki aya göre %9.40 değer kazandığı görülmektedir. Bir önceki yılın Kasım ayında şirketin %1.15 değer kazandığı görülmektedir.

Aylık Bazda Yabancı İşlemleri

	Ocak	Şubat	Mart	Nisan	Mayıs	Haziran	Temmuz	Ağustos	Eylül	Ekim	Kasım	Aralık
3Y-Ort.	-	-	5.23	-33.56	51.32	-31.96	-32.65	-40.16	-1.31	21.83	-15.06	23.26
2024	-27.22	-6.44	-8.00	23.54	-25.09	129.20	246.18	-111.73	-90.10	9.61	0.00	0.00
2023	-	-	5.23	-33.56	51.32	-31.96	-32.65	-40.16	-1.31	21.83	-15.06	23.26
2022	-	-	-	-	-	-	-	-	-	-	-	-
2021	-	-	-	-	-	-	-	-	-	-	-	-

Yabancı Payların Halka Açık Piyasa Değerine Oranı

	Ocak	Şubat	Mart	Nisan	Mayıs	Haziran	Temmuz	Ağustos	Eylül	Ekim	Kasım	Aralık
3Y-Ort.	-	-	%0.33	%-2.96	%5.03	%-3.08	%-2.11	%-1.63	%-0.06	%1.20	%-0.82	%1.48
2024	%-1.48	%-0.33	%-0.46	%1.22	%-1.47	%5.92	%9.59	%-4.33	%-4.06	%0.48	%0.00	%0.00
2023	-	-	%0.33	%-2.96	%5.03	%-3.08	%-2.11	%-1.63	%-0.06	%1.20	%-0.82	%1.48
2022	-	-	-	-	-	-	-	-	-	-	-	-
2021	-	-	-	-	-	-	-	-	-	-	-	-

Dönemsel Yabancı Yatırımcı Analizi

Geçtiğimiz Ekim ayında yabancı yatırımcılar 9.61 Milyon TL net alım gerçekleştirdi. Geçtiğimiz Ekim ayında yabancı paylarının, halka açık piyasa değeri üzerindeki payı %0.48 artış gösterdi.

Aylara Göre Değişim (BIST 100 Göreceli)

	Ocak	Şubat	Mart	Nisan	Mayıs	Haziran	Temmuz	Ağustos	Eylül	Ekim	Kasım	Aralık
3Y-Ort.	-	-	-	%-26.62	%-14.85	%-13.54	%19.05	%45.00	%-11.02	%-12.65	%-4.38	%-9.24
2024	%3.34	%-1.45	%-11.37	%1.65	%-14.97	%24.98	%17.82	%8.80	%-12.47	%-0.73	%6.85	-
2023	-	-	-	%-26.62	%-14.85	%-13.54	%19.05	%45.00	%-11.02	%-12.65	%-4.38	%-9.24
2022	-	-	-	-	-	-	-	-	-	-	-	-
2021	-	-	-	-	-	-	-	-	-	-	-	-

Dönemsel BIST Relatif Analizi

Şirket geçtiğimiz işlem gününü BIST 100 Endeksine göre %4.55 pozitif getiriyle tamamlamıştır. Kasım ayında ay başına göre %6.85 göreceli getiriye sahiptir.

Sektörel Oranlar Sanayi

Kod	Kapanış	FK (Fiyat / Kazanç)	PD / DD	Firma Değeri / FAVÖK	Firma Değeri / Net Satış	Favök Marjı (%) (Çeyrek)
GOKNR	27.00	15.69	1.44	6.92	0.95	14.89
SELVA	10.11	1.81	0.49	-	0.89	-0.02
PETUN	10.44	4.56	0.51	7.81	0.59	12.99
FADE	14.84	5.46	0.87	13.90	3.03	27.36
KERVT	12.17	5.52	0.81	4.41	0.55	9.14
ULKER	99.80	6.14	1.36	4.28	0.79	15.95

Sektörel Analiz

Göknur Gıda şirketinin F/K oranı 15.69 seviyesinde ve 9.90 olan Sektörel F/K oranının üzerindedir. Bununla birlikte PD/DD oranı 1.44 seviyesinde ve sektörün üstündedir. FD/FAVÖK oranı sektörün altında olan şirketin FD/Satışlar oranı da sektörün altında bulunmaktadır. Hissenin Favök Marjı ise sektör ortalamasının üzerindeyken, geçen yılın aynı dönemine kıyasla düşüş gösteriyor.

Son 1 yıllık yabancı yatırımcı işlemleri satış ağırlıklı gerçekleşmekte.

Hazırlayan : Yatırım Danışmanlığı ve Bireysel Portföy Yönetimi

Soru, görüş ve işlemlerinizi için müşteri temsilciniz ile iletişime geçebilirsiniz.

Özel İşlem Merkezi

444 42 55

ÇEKİNCE

Bu rapor genel yatırım tavsiyesi niteliğindedir.

“Yatırım Danışmanlığı” hizmeti; aracı kurumlar, portföy yönetim şirketleri, mevduat kabul etmeyen bankalar ile müşteri arasında imzalanacak Yatırım Danışmanlığı sözleşmesi çerçevesinde sunulmaktadır. Burada yer alan bilgi, yorum ve tavsiyeleri, kişilerin yerindelik testi ile belirlendiği risk seviyeleri dikkate alınarak, Halk Yatırım Yatırım Danışmanlığı ve Araştırma birimi nezdinde güvenilir olduğuna inanılan bilgi kaynaklarından yararlanarak hazırlanmakta ve kişiye özel sunulmaktadır. Verilen bu tavsiyeler mali durumunuz ile risk ve getiri tercihlerinize uygun olmayabilir. Bu nedenle, risk yapınıza uygun olmayan şekilde sadece burada yer alan bilgilere dayanılarak yatırım kararı verilmesi beklentilerinize uygun sonuçlar doğurmayabilir. Size özel olarak tahsis edilen Yatırım Danışmanınız ile irtibata geçmeniz ve mali durumunuz ve risk seviyelerinize uygun kararları birlikte almanız tavsiye edilir.

Veri ve grafikler güvenilirliğine inandığımız güvenilir kaynaklardan derlenmiş olup, yapılan yorumlar sadece HALK YATIRIM MENKUL DEĞERLER A.Ş. Yatırım Danışmanlığı'nın beklentilerini yansıtmaktadır. Bu bilgiler ışığında yapılan ve yapılacak olan ileriye dönük yatırımların sonuçlarından Şirketimiz hiçbir şekilde sorumlu tutulamaz. Ayrıca, Halk Yatırım Menkul Değerler A.Ş.'nin yazılı izni olmadıkça içeriği kısmen ya da tamamen üçüncü kişilerce hiç bir şekil ve ortamda yayımlanamaz, iktisap edilemez, alıntı yapılamaz, kullanılamaz. İleti, gönderilen kişiye özel ve münhasırdır. İlave olarak, bu raporun gönderildiği ve yukarıdaki açıklamalarımız doğrultusunda kullanıldığı ülkelerdeki yasal düzenlemelerden kaynaklı tüm talep ve dava haklarımız saklıdır.

Uyarı Notu: Bu e-posta'nın içerdiği bilgiler (ekleri dahil olmak üzere) gizlidir. Onayımız olmaksızın üçüncü kişilere açıklanamaz. Bu mesajın gönderilmek istendiği kişi değilseniz, lütfen mesajı sisteminizden derhal siliniz. Halk Yatırım Menkul Değerler A.Ş. bu mesajın içerdiği bilgilerin doğruluğu veya eksiksiz olduğu konusunda bir garanti vermemektedir. Bu nedenle bilgilerin ne şekilde olursa olsun, içeriğinden, iletilmesinden, alınmasından, saklanmasından sorumlu değildir. Bu mesajın içeriği yazarına ait olup, Halk Yatırım Menkul Değerler A.Ş.'nin görüşlerini içermeyebilir.