

Şirkete ilişkin notlarımızı aşağıda görebilirsiniz:

- Mia Teknoloji, 3Ç24 mali sonuçlarında, %43 azalışla 87.11 milyon TL net kâr açıkladı.
- Şirketin net satış gelirleri geçen yılın aynı dönemine göre %45 azalarak 303.73 milyon TL oldu. FAVÖK ise yıllık bazda %44 azalarak 202.57 milyon TL'ye geriledi.
- Şirketin döviz fazla pozisyonu 1.02 milyar TL seviyesindeyken finansman gelirleri 8.18 milyon TL seviyelerinde bulunmaktadır.
- MACD, hareketli ortalamasının üzerinde olması sebebiyle **alış** pozisyonunu koruyor. En son 3 gündür güç kaybediyor.

MİLYON TL	Not	2024/09	2023/09	Değişim %
Net Satışlar	5	1,752.55	1,431.79	22
Brüt EFK	4	1,242.65	771.14	61
FAVÖK	4	1,341.05	759.64	77
Net Kâr	4	845.56	365.37	131

Not: "1: Son beş yılın en iyisi, 5: Son beş yılın en kötüsü"

ORANLAR	Not	2024/09	2023/09
Brüt Esas Faaliyet Kar Marjı (%)	3	70.91	53.86
Favök Marjı	2	76.52	53.06
Net Kar Marjı	3	48.25	25.52
Net Satışlar Büyüme (%)	5	22.40	301.21
FAVÖK Büyüme (%)	4	76.54	279.70
Net Kar Büyüme (%)	4	131.42	92.44
Temettü Verimi (%)	-	-	-

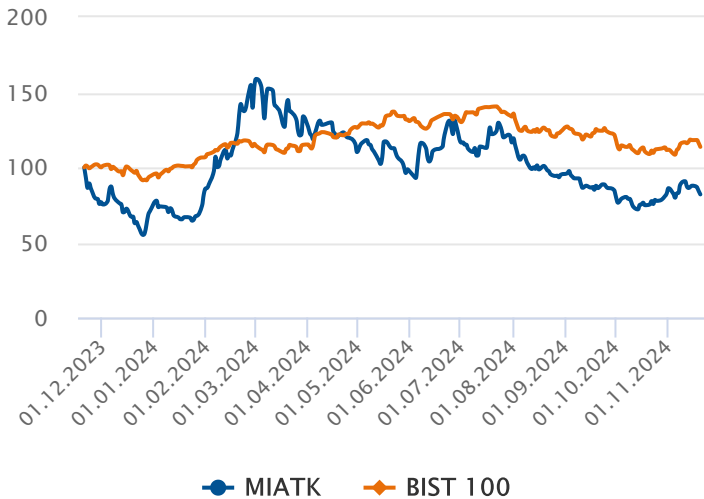
Not 1: "1: Son beş yılın en iyisi, 5: Son beş yılın en kötüsü"

Not 2: "Tablo başlıklarında "Ç" bulunan sütunlar sadece çeyrek (üç aylık) verileri, diğer sütunlar ise kümülatif verileri göstermektedir."

CARİ DEĞERLER	2024/09	2023/09
Piyasa Değeri	20,659.08	19,718.20
Net Borç	-79.40	-41.61
F/K (Fiyat Kazanç)	17.73	32.86
Piyasa Değeri/Defter Değeri	6.38	18.51
Firma Değeri/FAVÖK	13.58	16.73
Hisse Başına Kâr	2.36	15.79
Özsermaye Kârlılığı (%)	39.28	48.70

PERFORMANS GÖSTERGELERİ	NOMİNAL (%)	BİST 100 GÖR. (%)
Haftalık	-4.95	-2.13
Aylık	9.59	6.70
3 Aylık	-18.00	-9.37
6 Aylık	-27.58	-13.89
Yıllık	-18.00	-27.85

#### Endekse Görece Performans Grafiği



#### Net Satışları ve Kârı Azaldı

Şirketin 3Ç24 gelir tablosunda net satışları %45 oranında azalarak 303.73 milyon TL olarak gerçekleşti. Satışlardaki gerilemeyle beraber net kâr %43 azalarak 87.11 milyon TL'ye geriledi. Şirketin net nakdi 79.4 milyon TL olarak gerçekleşti.

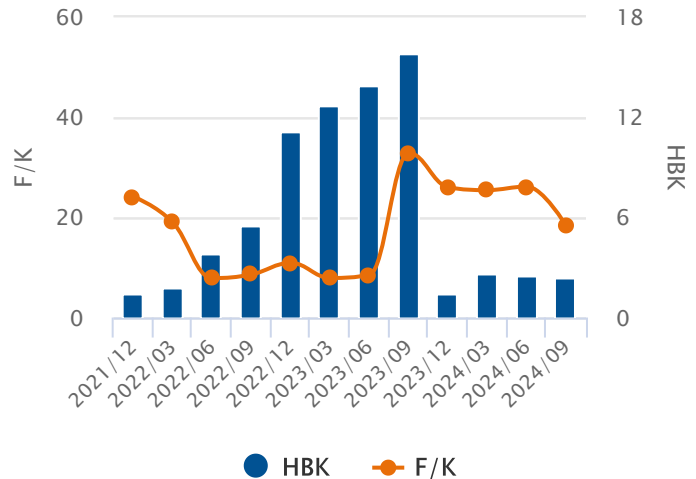
#### Oran Analizleri Negatif

Şirketin 3Ç24 döneminde FAVÖK rakamları %44 azalarak 202.57 milyon TL seviyesine gerilerken, FAVÖK Marjı %66.69 seviyesine yükseldi. Faaliyet giderleri %40 artış gösterirken, finansal giderler %29.47 düşüş kaydetmiştir. F/K değeri 17.73 ile sektörün altındayken ve PD/DD oranı ise 6.38 seviyesi ile sektörün üzerinde fiyatlanıyor.

#### Endekse Görece Negatif Performans

BIST 100 Endeksi son bir yılda %14 değer kazanırken, MIATK ise %18 değer kaybetti. Son bir yılda en düşük 26.70 seviyesini gören hisse, en yüksek 84.40 seviyesini gördü.

#### Hisse Başına Kar Grafiği



### 5 ve 20 Gün Hareketli Ortalama

En son 2 gündür 5 günlük hareketli ortalama, 20 günlük hareketli ortalamasına doğru düşerek güç **kaybediyor**. 5 günlük hareketli ortalama, 20 günlük hareketli ortalamasının üzerinde seyrettiği için **alım** pozisyonunu koruyor.

### Commodity Channel Index (CCI)

CCI, aşırı alım ya da satım bölgesinde değil. En son 6 gün önce +100 seviyesini aşağı yönde keserek olası bir **sat** sinyali verdi.

### Momentum

Momentum, aşırı alım ya da satım bölgesinde değil. En son 2 gün önce aşırı alım bölgesinden çıkarak olası bir **sat** sinyali verdi.

### Relative Strength Index (RSI)

RSI, aşırı alım ya da satım bölgesinde değil. En son 26 gün önce 30 seviyesini yukarı yönde keserek olası bir **alım** sinyali verdi.

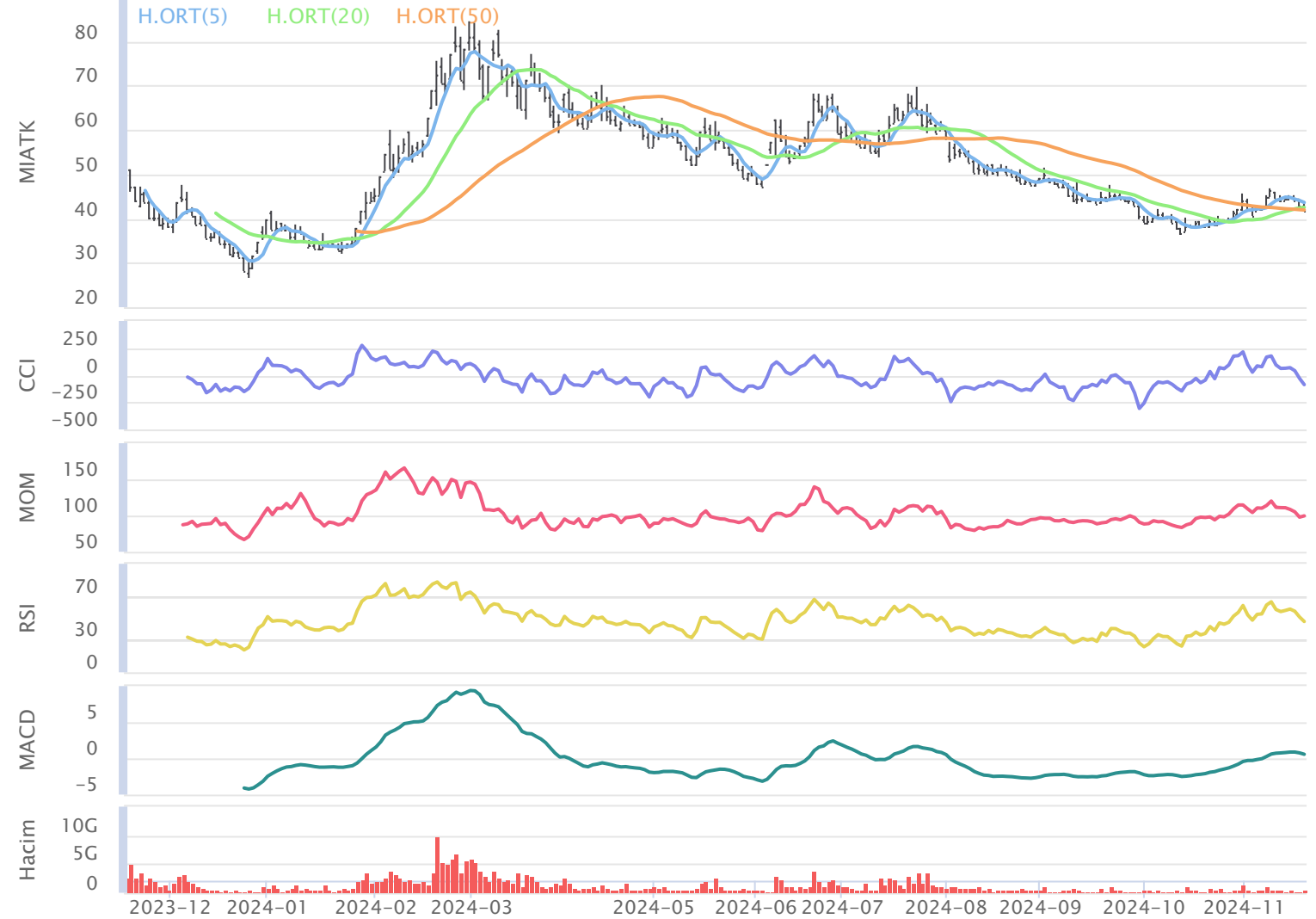
### MACD

MACD, hareketli ortalamasının üzerinde olması sebebiyle **alış** pozisyonunu koruyor. En son 3 gündür güç kaybediyor.

### Stokastik

Stokastik, +20 seviyesinin altında ve aşırı satım bölgesinde bulunuyor. Stokastik, 80 seviyesini aşağı yönde keserek olası bir **sat** sinyali verdi.

20.11.2023 - 20.11.2024



## Aylara Göre Değişim

	Ocak	Şubat	Mart	Nisan	Mayıs	Haziran	Temmuz	Ağustos	Eylül	Ekim	Kasım	Aralık
3Y-Ort.	%-4.43	%-11.01	%9.49	%-1.97	%-0.11	%3.72	%39.32	%43.19	%39.32	%44.16	%32.62	%-0.10
2024	%21.33	%78.77	%-12.71	%-17.78	%-11.32	%30.82	%-8.82	%-18.42	%-11.13	%-2.27	%-0.71	-
2023	%-18.20	%-0.80	%1.82	%8.23	%-2.38	%11.92	%61.07	%51.98	%77.83	%54.94	%-36.65	%-7.86
2022	%9.34	%-21.22	%17.17	%-12.18	%2.16	%-4.48	%17.57	%34.40	%0.81	%33.37	%101.89	%-4.61
2021	-	-	-	-	-	-	-	-	-	-	-	%12.17

## Dönemsel Getiri Analizi

Mia Teknoloji günü %-2.70 değişimle 41.82 seviyesinden tamamladı. Şirketin Kasım ayı performansına bakıldığında bir önceki aya göre %9.59 değer kazandığı görülmektedir. Bir önceki yılın Kasım ayında şirketin %-36.65 değer kaybettiği görülmektedir. Şirketin 2 yıllık Kasım ayı ortalaması % seviyesindeyken aybaşımdan bu yana getirisi %-0.71 seviyesinde bulunuyor. 2 yıllık ortalamaya bakarak, şirketin performansında Kasım ayının sonuna kadar olumsuz, önümüzdeki Aralık ayında da olumsuz seyir görülebilir.

## Aylık Bazda Yabancı İşlemleri

	Ocak	Şubat	Mart	Nisan	Mayıs	Haziran	Temmuz	Ağustos	Eylül	Ekim	Kasım	Aralık
3Y-Ort.	-55.59	-1.92	-10.29	-1.48	1.60	0.47	5.72	152.40	-14.76	-357.45	-58.45	145.73
2024	353.61	-348.50	1,598.71	-711.79	-508.28	147.77	-175.63	49.53	-21.53	110.03	0.00	0.00
2023	-108.78	-5.92	-21.58	-0.58	4.17	-0.89	2.18	288.45	-13.42	-699.74	-162.43	291.36
2022	-2.40	2.08	1.00	-2.37	-0.96	1.84	9.25	16.35	-16.10	-15.15	-13.76	144.61
2021	-	-	-	-	-	-	-	-	-	-	0.85	1.23

## Yabancı Payların Halka Açık Piyasa Değerine Oranı

	Ocak	Şubat	Mart	Nisan	Mayıs	Haziran	Temmuz	Ağustos	Eylül	Ekim	Kasım	Aralık
3Y-Ort.	%-3.59	%0.10	%-0.54	%-0.33	%0.00	%0.22	%1.09	%4.04	%-1.42	%-3.29	%-0.78	%4.36
2024	%3.34	%-1.84	%8.31	%-4.50	%-3.62	%0.80	%-1.05	%0.36	%-0.18	%0.93	%0.00	%0.00
2023	%-6.67	%-0.37	%-1.31	%-0.03	%0.24	%-0.05	%0.07	%5.31	%-0.14	%-4.67	%-1.71	%3.33
2022	%-0.51	%0.56	%0.23	%-0.62	%-0.25	%0.49	%2.10	%2.77	%-2.70	%-1.91	%-0.86	%9.45
2021	-	-	-	-	-	-	-	-	-	-	%0.22	%0.28

## Dönemsel Yabancı Yatırımcı Analizi

Geçtiğimiz Ekim ayında yabancı yatırımcılar 110.03 Milyon TL net alım gerçekleştirdi. Geçtiğimiz Ekim ayında yabancı paylarının, halka açık piyasa değeri üzerindeki payı %0.93 artış gösterdi.

## Aylara Göre Değişim (BIST 100 Göreceli)

	Ocak	Şubat	Mart	Nisan	Mayıs	Haziran	Temmuz	Ağustos	Eylül	Ekim	Kasım	Aralık
3Y-Ort.	%-4.02	%-12.33	%6.45	%-3.25	%-5.14	%-1.94	%18.81	%24.20	%34.73	%39.23	%10.64	%-2.17
2024	%6.67	%65.21	%-12.22	%-25.17	%-14.34	%27.78	%-8.74	%-11.74	%-9.59	%6.57	%-2.56	-
2023	%-9.44	%-5.74	%10.80	%12.80	%-7.76	%-5.03	%28.54	%38.52	%68.93	%71.87	%-40.11	%-1.96
2022	%1.39	%-18.91	%2.11	%-19.31	%-2.51	%1.14	%9.09	%9.87	%0.53	%6.59	%61.39	%-13.82
2021	-	-	-	-	-	-	-	-	-	-	-	%9.27

## Dönemsel BIST Relatif Analizi

Şirket geçtiğimiz işlem gününü BIST 100 Endeksine göre %-0.53 negatif getiriyle tamamlamıştır. Kasım ayında ay başına göre %-2.56 göreceli getiriye sahiptir.

## Sektörel Oranlar Sanayi

Kod	Kapanış	FK (Fiyat Kazanç)	PD / DD	Firma Değeri / FAVÖK	Firma Değeri / Net Satış	Favök Marjı (%) (Çeyrek)
MIATK	41.82	17.73	6.38	13.17	9.25	66.69
ESCOM	50.70	5.97	1.40	2.73	2.69	-611.71
INDES	6.52	6.21	1.13	1.26	0.07	4.50
FONET	17.15	8.62	2.46	16.75	5.89	32.79
MTRKS	41.66	10.07	3.50	4.84	1.65	46.14
KFEIN	84.40	10.77	2.08	8.17	0.99	10.65

## Sektörel Analiz

Mia Teknoloji şirketinin F/K oranı 17.73 seviyesinde ve 17.25 olan Sektörel F/K oranının üzerindedir. Bununla birlikte PD/DD oranı 6.38 seviyesinde ve sektörün üstündedir. FD/FAVÖK oranı sektörün üzerinde olan şirketin FD/Satışlar oranı da sektörün üzerinde bulunmaktadır. Hissenin Favök Marjı ise sektör ortalamasının üzerindeyken, geçen yılın aynı dönemine kıyasla yükseliş gösteriyor.



Bugün alacağınız bir Mia Teknoloji hissesinin son 2 yıllık Kasım ayı getirilerinin ortalaması % olarak gerçekleşti. Aybaşımdan itibaren getirisi de %-0.71 olarak gerçekleşti.

## Hazırlayan : Yatırım Danışmanlığı ve Bireysel Portföy Yönetimi

Soru, görüş ve işlemlerinizi için müşteri temsilciniz ile iletişime geçebilirsiniz.

### Özel İşlem Merkezi

444 42 55

## ÇEKİNCE

Bu rapor genel yatırım tavsiyesi niteliğindedir.

“Yatırım Danışmanlığı” hizmeti; aracı kurumlar, portföy yönetim şirketleri, mevduat kabul etmeyen bankalar ile müşteri arasında imzalanacak Yatırım Danışmanlığı sözleşmesi çerçevesinde sunulmaktadır. Burada yer alan bilgi, yorum ve tavsiyeleri, kişilerin yerindelik testi ile belirlendiği risk seviyeleri dikkate alınarak, Halk Yatırım Yatırım Danışmanlığı ve Araştırma birimi nezdinde güvenilir olduğuna inanılan bilgi kaynaklarından yararlanılarak hazırlanmakta ve kişiye özel sunulmaktadır. Verilen bu tavsiyeler mali durumunuz ile risk ve getiri tercihlerinize uygun olmayabilir. Bu nedenle, risk yapınıza uygun olmayan şekilde sadece burada yer alan bilgilere dayanarak yatırım kararı verilmesi beklentilerinize uygun sonuçlar doğurmayabilir. Size özel olarak tahsis edilen Yatırım Danışmanınız ile irtibata geçmeniz ve mali durumunuz ve risk seviyelerinize uygun kararları birlikte almanız tavsiye edilir.

Veri ve grafikler güvenilirliğine inandığımız güvenilir kaynaklardan derlenmiş olup, yapılan yorumlar sadece HALK YATIRIM MENKUL DEĞERLER A.Ş. Yatırım Danışmanlığı'nın beklentilerini yansıtmaktadır. Bu bilgiler ışığında yapılan ve yapılacak olan ileriye dönük yatırımların sonuçlarından Şirketimiz hiçbir şekilde sorumlu tutulamaz. Ayrıca, Halk Yatırım Menkul Değerler A.Ş.'nin yazılı izni olmadıkça içeriği kısmen ya da tamamen üçüncü kişilerce hiç bir şekil ve ortamda yayımlanamaz, iktisap edilemez, alıntı yapılamaz, kullanılamaz. İleti, gönderilen kişiye özel ve münhasırdır. İlave olarak, bu raporun gönderildiği ve yukarıdaki açıklamalarımız doğrultusunda kullanıldığı ülkelerdeki yasal düzenlemelerden kaynaklı tüm talep ve dava haklarımız saklıdır.

Uyarı Notu: Bu e-posta'nın içerdiği bilgiler (ekleri dahil olmak üzere) gizlidir. Onayımız olmaksızın üçüncü kişilere açıklanamaz. Bu mesajın gönderilmek istendiği kişi değilseniz, lütfen mesajı sisteminizden derhal siliniz. Halk Yatırım Menkul Değerler A.Ş. bu mesajın içerdiği bilgilerin doğruluğu veya eksiksiz olduğu konusunda bir garanti vermemektedir. Bu nedenle bilgilerin ne şekilde olursa olsun, içeriğinden, iletilmesinden, alınmasından, saklanmasından sorumlu değildir. Bu mesajın içeriği yazarına ait olup, Halk Yatırım Menkul Değerler A.Ş.'nin görüşlerini içermeyebilir.