

Şirkete ilişkin notlarımızı aşağıda görebilirsiniz:

- Zorlu Enerji, 4Ç23 mali sonuçlarında, %7 azalışla 8.78 milyar TL net kâr açıkladı.
- Şirketin net satış gelirleri geçen yılın aynı dönemine göre %81 azalarak 3.54 milyar TL oldu. FAVÖK ise yıllık bazda %54 azalarak 2.01 milyar TL'ye geriledi.
- Şirketin döviz açık pozisyonu 20.41 milyar TL seviyesindeyken finansman gelirleri 3.24 milyar TL seviyelerinde bulunmaktadır.
- MACD, hareketli ortalamasının altında olması sebebiyle **satış** pozisyonunu koruyor. En son 21 gün önce hareketli ortalamasını aşağı yönde keserek olası bir **sat** sinyali verdi.

| MİLYON TL | Not | 2023/12 | 2022/12 | Değişim % |
|--------------|-----|-----------|-----------|-----------|
| Net Satışlar | 5 | 27,281.88 | 38,806.10 | -30 |
| Brüt EFK | 5 | 3,762.32 | 5,658.23 | -34 |
| FAVÖK | 2 | 6,478.49 | 8,072.74 | -20 |
| Net Kâr | 2 | 10,921.33 | 9,493.50 | 15 |

Not: "1: Son beş yılın en iyisi, 5: Son beş yılın en kötüsü"

| ORANLAR | Not | 2023/12 | 2022/12 |
|----------------------------------|-----|---------|---------|
| Brüt Esas Faaliyet Kar Marjı (%) | 5 | 13.79 | 14.58 |
| Favök Marjı | 1 | 23.75 | 20.80 |
| Net Kar Marjı | 1 | 40.03 | 24.46 |
| Net Satışlar Büyüme (%) | 5 | -29.70 | 233.53 |
| FAVÖK Büyüme (%) | 5 | -19.75 | 274.82 |
| Net Kar Büyüme (%) | 3 | 15.04 | - |
| Temettü Verimi (%) | - | - | - |

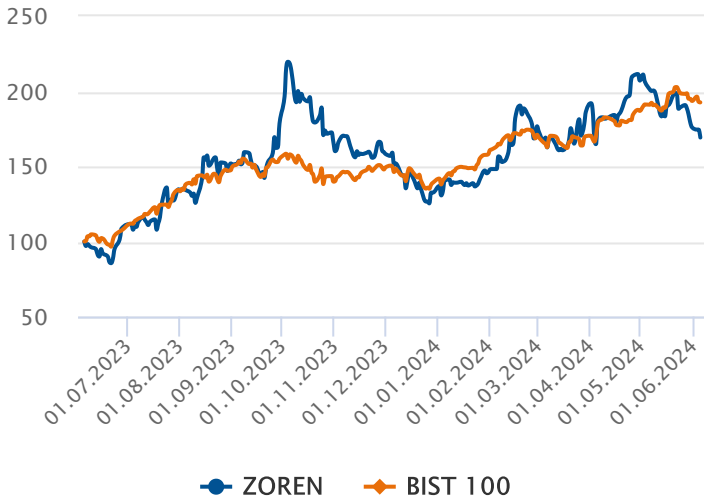
Not 1: "1: Son beş yılın en iyisi, 5: Son beş yılın en kötüsü"

Not 2: "Tablo başlıklarında "Ç" bulunan sütunlar sadece çeyrek (üç aylık) verileri, diğer sütunlar ise kümülatif verileri göstermektedir."

| CARİ DEĞERLER | 2023/12 | 2022/12 |
|-----------------------------|-----------|-----------|
| Piyasa Değeri | 27,000.00 | 17,775.00 |
| Net Borç | 40,161.44 | 51,748.93 |
| F/K (Fiyat Kazanç) | 2.47 | 1.87 |
| Piyasa Değeri/Defter Değeri | 0.70 | 0.51 |
| Firma Değeri/FAVÖK | 9.46 | 8.61 |
| Hisse Başına Kâr | 2.18 | 3.80 |
| Özsermaye Kârlılığı (%) | 29.92 | 46.42 |

| PERFORMANS GÖSTERGELERİ | NOMİNAL (%) | BİST 100 GÖR. (%) |
|-------------------------|-------------|-------------------|
| Haftalık | -8.32 | -7.18 |
| Aylık | -18.06 | -18.64 |
| 3 Aylık | 0.00 | -14.40 |
| 6 Aylık | 6.30 | -17.25 |
| Yıllık | 69.23 | -12.16 |

Endekse Görece Performans Grafiği



Net Satışları ve Kârı Azaldı

Şirketin 4Ç23 gelir tablosunda net satışları %81 oranında azalarak 3.54 milyar TL olarak gerçekleşti. Satışlardaki gerilemeyle beraber net kâr %7 azalarak 8.78 milyar TL'ye geriledi. Şirketin net borcu geçtiğimiz yılın aynı dönemine göre %22 azalarak 40.16 milyar TL seviyesine geriledi.

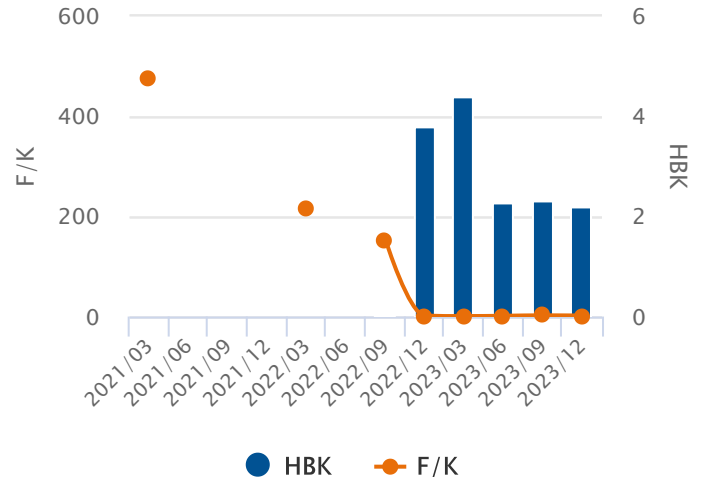
Oran Analizleri Negatif

Şirketin 4Ç23 döneminde FAVÖK rakamları %54 azalarak 2.01 milyar TL seviyesine gerilerken, FAVÖK Marjı %56.63 seviyesine yükseldi. Faaliyet giderleri %20 azalış gösterirken, finansal giderler %150.50 artış kaydetmiştir. F/K değeri 2.47 ve PD/DD oranı ise 0.70 seviyesi ile sektörün altında fiyatlanıyor.

Endekse Görece Negatif Performans

BIST 100 Endeksi son bir yılda %93 değer kazanırken, ZOREN ise %69 değer kazandı. Son bir yılda en düşük 2.71 seviyesini gören hisse, en yüksek 7.57 seviyesini gördü.

Hisse Başına Kar Grafiği



5 ve 20 Gün Hareketli Ortalama

En son 10 gün önce 5 günlük hareketli ortalama, 20 günlük hareketli ortalamasını aşağı yönde keserek olası bir **sat** sinyali verdi. 5 günlük hareketli ortalama, 20 günlük hareketli ortalamasının altında seyrettiği için **satış** pozisyonunu koruyor.

Commodity Channel Index (CCI)

CCI, -100 seviyesinin altında ve aşırı satım bölgesinde bulunuyor. En son 5 gün önce yeniden aşırı satım bölgesine girerek **düşüşün** belki bir süre daha devam edebileceği yönünde işaretler veriyor.

Momentum

Momentum, aşırı satım bölgesinde bulunuyor. En son 3 gün önce yeniden aşırı satım bölgesine girmesi **düşüşün** bir süre daha devam edebileceği şeklinde değerlendirilebilir.

Relative Strength Index (RSI)

RSI, aşırı alım ya da satım bölgesinde değil. En son 68 gün önce 70 seviyesini aşağı yönde keserek olası bir **sat** sinyali verdi.

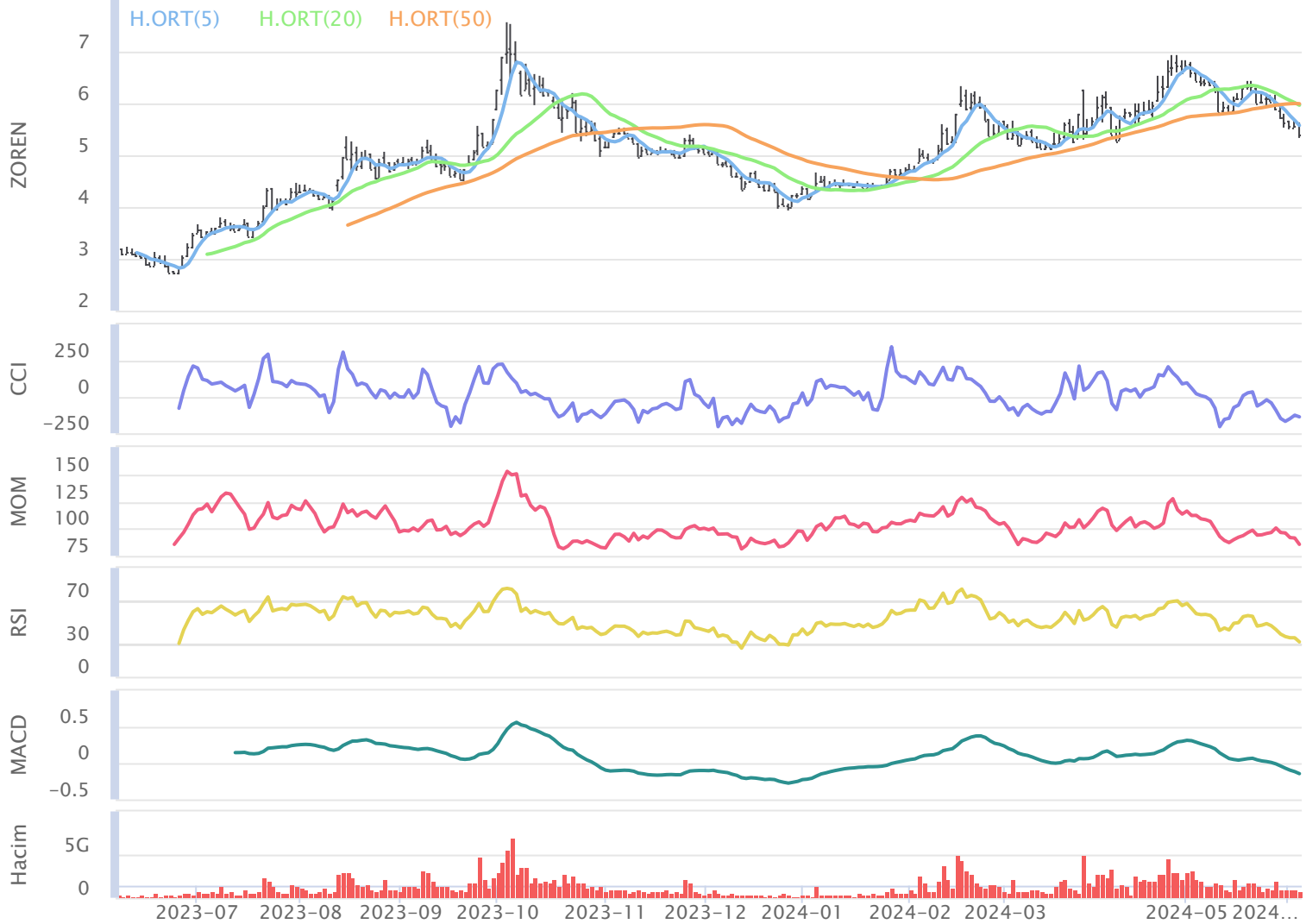
MACD

MACD, hareketli ortalamasının altında olması sebebiyle **satış** pozisyonunu koruyor. En son 21 gün önce hareketli ortalamasını aşağı yönde keserek olası bir **sat** sinyali verdi.

Stokastik

Stokastik, +20 seviyesinin altında ve aşırı satım bölgesinde bulunuyor. Hareketli ortalamasını aşağı yönde kesmiş olması, çok kesin olmasa da, kısa vadeli bir düşüş olasılığına işaret ediyor olabilir.

05.06.2023 - 05.06.2024



Aylara Göre Değişim

| | Ocak | Şubat | Mart | Nisan | Mayıs | Haziran | Temmuz | Ağustos | Eylül | Ekim | Kasım | Aralık |
|---------|---------|---------|---------|---------|---------|---------|--------|---------|--------|--------|--------|---------|
| 3Y-Ort. | %-8.87 | %-5.29 | %-1.17 | %0.20 | %4.06 | %-0.05 | %9.96 | %16.75 | %12.27 | %10.89 | %22.17 | %-9.71 |
| 2024 | %10.17 | %21.03 | %5.50 | %11.09 | %-14.98 | %-3.91 | - | - | - | - | - | - |
| 2023 | %-30.10 | %4.23 | %-16.60 | %2.55 | %11.29 | %15.91 | %24.28 | %12.79 | %17.53 | %-7.02 | %-3.96 | %-16.90 |
| 2022 | %2.41 | %-11.18 | %22.52 | %11.89 | %2.42 | %-9.43 | %8.33 | %40.87 | %21.84 | %32.49 | %66.81 | %-9.89 |
| 2021 | %1.08 | %-8.93 | %-9.41 | %-13.85 | %-1.51 | %-6.63 | %-2.73 | %-3.39 | %-2.55 | %7.19 | %3.66 | %-2.35 |

Dönemsel Getiri Analizi

Zorlu Enerji günü %3.05 değişimle 5.40 seviyesinden tamamladı. Şirketin Haziran ayı performansına bakıldığında bir önceki aya göre %18.06 değer kaybettiği görülmektedir. Bir önceki yılın Haziran ayında şirketin %15.91 değer kazandığı görülmektedir. Şirketin 3 yıllık Haziran ayı ortalaması %0.05 seviyesindeyken aybaşıdan bu yana getirisi %3.91 seviyesinde bulunuyor. 3 yıllık ortalamaya bakarak, şirketin performansında Haziran ayının sonuna kadar olumsuz, önümüzdeki Temmuz ayında da olumlu seyir görülebilir.

Aylık Bazda Yabancı İşlemleri

| | Ocak | Şubat | Mart | Nisan | Mayıs | Haziran | Temmuz | Ağustos | Eylül | Ekim | Kasım | Aralık |
|---------|---------|--------|--------|---------|-------|---------|--------|---------|--------|---------|--------|--------|
| 3Y-Ort. | -40.02 | 32.61 | -0.35 | -1.18 | 1.07 | 14.32 | -11.83 | 40.72 | 63.50 | -66.26 | 59.04 | -30.30 |
| 2024 | 45.51 | -10.00 | 133.39 | -167.19 | 0.00 | 0.00 | 0.00 | 0.00 | 0.00 | 0.00 | 0.00 | 0.00 |
| 2023 | -136.13 | 93.89 | 38.76 | -5.30 | -1.89 | 40.76 | -24.89 | 19.79 | 185.04 | -147.86 | 227.56 | -77.17 |
| 2022 | 3.96 | -0.59 | 10.94 | -6.48 | 8.62 | 4.89 | -10.78 | 103.27 | 1.82 | -52.05 | -62.18 | -0.85 |
| 2021 | 12.09 | 4.52 | -50.75 | 8.23 | -3.52 | -2.69 | 0.18 | -0.90 | 3.65 | 1.13 | 11.74 | -12.88 |

Yabancı Payların Halka Açık Piyasa Değerine Oranı

| | Ocak | Şubat | Mart | Nisan | Mayıs | Haziran | Temmuz | Ağustos | Eylül | Ekim | Kasım | Aralık |
|---------|--------|--------|--------|--------|--------|---------|--------|---------|-------|--------|--------|--------|
| 3Y-Ort. | %-0.78 | %1.10 | %-0.91 | %0.07 | %0.10 | %0.35 | %-0.47 | %2.29 | %0.88 | %-1.26 | %0.77 | %-0.84 |
| 2024 | %0.54 | %-0.10 | %1.25 | %-1.41 | %0.00 | %0.00 | %0.00 | %0.00 | %0.00 | %0.00 | %0.00 | %0.00 |
| 2023 | %-4.21 | %2.79 | %1.38 | %-0.18 | %-0.06 | %0.91 | %-0.45 | %0.26 | %2.09 | %-1.80 | %2.48 | %-1.01 |
| 2022 | %0.44 | %-0.07 | %1.13 | %-0.60 | %0.77 | %0.48 | %-0.99 | %6.71 | %0.10 | %-2.10 | %-1.50 | %-0.02 |
| 2021 | %1.44 | %0.59 | %-5.23 | %0.98 | %-0.43 | %-0.35 | %0.02 | %-0.11 | %0.45 | %0.13 | %1.32 | %-1.48 |

Dönemsel Yabancı Yatırımcı Analizi

Geçtiğimiz Nisan ayında yabancı yatırımcılar -167.19 Milyon TL net satım gerçekleştirdi. İçinde bulunduğumuz Haziran ayının son 3 yıllık yabancı işlemleri ortalamasına bakıldığında 1.07 Milyon TL seviyesinde ve alım yönlü olduğu gözlemleniyor. Şirketin halka açık piyasa değerinin yabancı oranına bakıldığında, yabancı paylarındaki değişimin 3 yıllık ortalaması Nisan ayı için %0.08 düzeyinde olduğu görülmekte. Geçtiğimiz Nisan ayında yabancı paylarının, halka açık piyasa değeri üzerindeki payı %1.65 azalış gösterdi.

Aylara Göre Değişim (BIST 100 Göreceli)

| | Ocak | Şubat | Mart | Nisan | Mayıs | Haziran | Temmuz | Ağustos | Eylül | Ekim | Kasım | Aralık |
|---------|---------|--------|--------|---------|---------|---------|--------|---------|--------|--------|---------|---------|
| 3Y-Ort. | %-8.78 | %-6.11 | %-2.24 | %-1.51 | %-0.06 | %-2.65 | %-1.87 | %3.12 | %11.72 | %2.69 | %3.77 | %-11.68 |
| 2024 | %-3.14 | %11.85 | %6.09 | %1.10 | %-17.88 | %-3.45 | - | - | - | - | - | - |
| 2023 | %-22.62 | %-0.96 | %-9.25 | %6.88 | %5.16 | %-1.64 | %-0.83 | %2.81 | %11.65 | %3.14 | %-9.21 | %-11.57 |
| 2022 | %-5.03 | %-8.57 | %6.77 | %2.81 | %-2.27 | %-4.10 | %0.52 | %15.15 | %21.51 | %5.89 | %33.34 | %-18.58 |
| 2021 | %1.31 | %-8.80 | %-4.23 | %-14.23 | %-3.08 | %-2.22 | %-5.29 | %-8.59 | %2.00 | %-0.96 | %-12.82 | %-4.88 |

Dönemsel BIST Relatif Analizi

Şirket geçtiğimiz işlem gününü BIST 100 Endeksine göre %2.92 negatif getiriyle tamamlamıştır. Son 3 yıllık Haziran ayı ortalamasına bakıldığında, şirketin BIST 100 endeksine göre %2.65 negatif getiriye sahip olduğu görülmekte. Haziran ayında ay başına göre %3.45 göreceli getiriye sahiptir.

Sektörel Oranlar Sanayi

| Kod | Kapanış | FK (Fiyat / Kazanç) | PD / DD | Firma Değeri / FAVÖK | Firma Değeri / Net Satış | Favök Marjı (%) (Çeyrek) |
|-------|---------|---------------------|---------|----------------------|--------------------------|--------------------------|
| ZOREN | 5.40 | 2.47 | 0.70 | 10.37 | 2.46 | 56.63 |
| AKENR | 18.33 | 2.65 | 0.97 | 10.82 | 1.18 | 10.84 |
| ARASE | 62.30 | 2.98 | 1.60 | 4.13 | 0.77 | 11.78 |
| ODAS | 8.18 | 3.01 | 0.97 | 4.63 | 1.47 | 39.40 |
| CATES | 46.30 | 5.03 | 0.95 | 5.75 | 1.46 | 24.87 |

Sektörel Analiz

Zorlu Enerji şirketinin F/K oranı 2.47 seviyesinde ve 13.91 olan Sektörel F/K oranının altındadır. Bununla birlikte PD/DD oranı 0.70 seviyesinde ve sektörün altındadır. FD/FAVÖK oranı sektörün altında olan şirketin FD/Satışlar oranı da sektörün üzerinde bulunmaktadır. Hissenin Favök Marjı ise sektör ortalamasının üzerindeyken, geçen yılın aynı dönemine kıyasla yükseliş gösteriyor.

Bugün alacağınız bir Zorlu Enerji hissesinin son 3 yıllık Haziran ayı getirilerinin ortalaması %0.05 olarak gerçekleşti. Aybaşıdan itibaren getirisi de %3.91 olarak gerçekleşti.

Hazırlayan : Yatırım Danışmanlığı ve Bireysel Portföy Yönetimi

Soru, görüş ve işlemlerinizi için müşteri temsilciniz ile iletişime geçebilirsiniz.

Özel İşlem Merkezi

444 42 55

ÇEKİNCE

Bu rapor genel yatırım tavsiyesi niteliğindedir.

“Yatırım Danışmanlığı” hizmeti; aracı kurumlar, portföy yönetim şirketleri, mevduat kabul etmeyen bankalar ile müşteri arasında imzalanacak Yatırım Danışmanlığı sözleşmesi çerçevesinde sunulmaktadır. Burada yer alan bilgi, yorum ve tavsiyeleri, kişilerin yerindelik testi ile belirlendiği risk seviyeleri dikkate alınarak, Halk Yatırım Yatırım Danışmanlığı ve Araştırma birimi nezdinde güvenilir olduğuna inanılan bilgi kaynaklarından yararlanarak hazırlanmakta ve kişiye özel sunulmaktadır. Verilen bu tavsiyeler mali durumunuz ile risk ve getiri tercihlerinize uygun olmayabilir. Bu nedenle, risk yapınıza uygun olmayan şekilde sadece burada yer alan bilgilere dayanarak yatırım kararı verilmesi beklentilerinize uygun sonuçlar doğurmayabilir. Size özel olarak tahsis edilen Yatırım Danışmanınız ile irtibata geçmeniz ve mali durumunuz ve risk seviyelerinize uygun kararları birlikte almanız tavsiye edilir.

Veri ve grafikler güvenilirliğine inandığımız güvenilir kaynaklardan derlenmiş olup, yapılan yorumlar sadece HALK YATIRIM MENKUL DEĞERLER A.Ş. Yatırım Danışmanlığı'nın beklentilerini yansıtmaktadır. Bu bilgiler ışığında yapılan ve yapılacak olan ileriye dönük yatırımların sonuçlarından Şirketimiz hiçbir şekilde sorumlu tutulamaz. Ayrıca, Halk Yatırım Menkul Değerler A.Ş.'nin yazılı izni olmadıkça içeriği kısmen ya da tamamen üçüncü kişilerce hiç bir şekil ve ortamda yayınlanamaz, iktisap edilemez, alıntı yapılamaz, kullanılamaz. İleti, gönderilen kişiye özel ve münhasırdır. İlave olarak, bu raporun gönderildiği ve yukarıdaki açıklamalarımız doğrultusunda kullanıldığı ülkelerdeki yasal düzenlemelerden kaynaklı tüm talep ve dava haklarımız saklıdır.

Uyarı Notu: Bu e-posta'nın içerdiği bilgiler (ekleri dahil olmak üzere) gizlidir. Onayımız olmaksızın üçüncü kişilere açıklanamaz. Bu mesajın gönderilmek istendiği kişi değilseniz, lütfen mesajı sisteminizden derhal siliniz. Halk Yatırım Menkul Değerler A.Ş. bu mesajın içerdiği bilgilerin doğruluğu veya eksiksiz olduğu konusunda bir garanti vermemektedir. Bu nedenle bilgilerin ne şekilde olursa olsun, içeriğinden, iletilmesinden, alınmasından, saklanmasından sorumlu değildir. Bu mesajın içeriği yazarına ait olup, Halk Yatırım Menkul Değerler A.Ş.'nin görüşlerini içermeyebilir.



halkyatirim



halkyatirim



HalkYatirimMenkulDeğerler



Halk Yatırım Menkul Değerler A.Ş.