

Şirkete ilişkin notlarımızı aşağıda görebilirsiniz:

- Kızılıbük GYO, 4Ç23 mali sonuçlarında 1.64 milyar TL zarar açıkladı.
- Şirketin bu çeyrekte satış gelirlerinde bir değişim olmamıştır. FAVÖK ise 54.56 milyon TL seviyesinde gerçekleşti.
- Şirketin döviz fazla pozisyonu 392.92 milyon TL seviyesindeyken finansman gelirleri 60.3 milyon TL seviyelerinde bulunmaktadır.
- MACD, hareketli ortalamasının üzerinde olması sebebiyle **alış** pozisyonunu koruyor. En son 1 gün önce hareketli ortalamasını yukarı yönde keserek olası bir **alım** sinyali verdi.

MİLYON TL	Not	2023/12	2022/12	Değişim %
Net Satışlar	0	0.00	0.00	a.d.
Brüt EFK	0	0.00	0.00	a.d.
FAVÖK	1	-110.89	-87.25	a.d.
Net Kâr	5	-1,696.72	3,209.56	a.d.

Not: "1: Son beş yılın en iyisi, 5: Son beş yılın en kötüsü"

ORANLAR	Not	2023/12	2022/12
Brüt Esas Faaliyet Kar Marjı (%)	-	-	-
Favök Marjı	-	-	-
Net Kar Marjı	-	-	-
Net Satışlar Büyüme (%)	-	-	-
FAVÖK Büyüme (%)	-	-	-
Net Kar Büyüme (%)	-	-	2,966.51
Temettü Verimi (%)	-	-	-

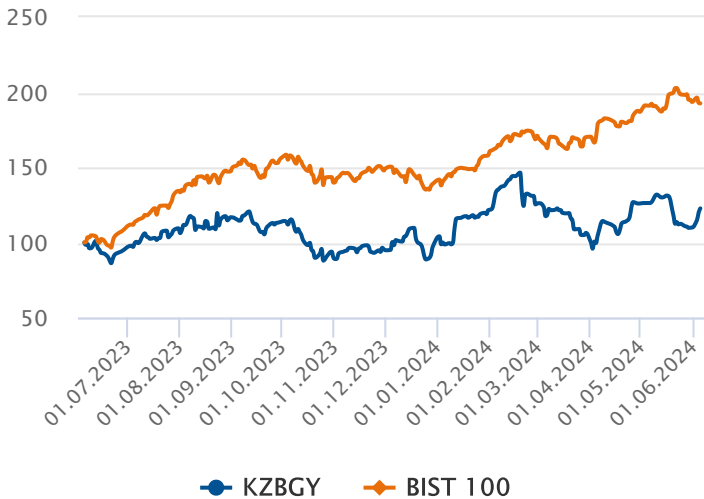
Not 1: "1: Son beş yılın en iyisi, 5: Son beş yılın en kötüsü"

Not 2: "Tablo başlıklarında "Ç" bulunan sütunlar sadece çeyrek (üç aylık) verileri, diğer sütunlar ise kümülatif verileri göstermektedir."

CARİ DEĞERLER	2023/12	2022/12
Piyasa Değeri	7,080.00	8,550.00
Net Borç	-36.24	-361.60
F/K (Fiyat Kazanç)	-	2.66
Piyasa Değeri/Defter Değeri	0.88	0.88
Firma Değeri/FAVÖK	-	-
Hisse Başına Kâr	-	10.70
Özsermaye Kârlılığı (%)	-19.15	53.93

PERFORMANS GÖSTERGELERİ	NOMİNAL (%)	BİST 100 GÖR. (%)
Haftalık	11.85	13.23
Aylık	-2.80	-3.50
3 Aylık	4.42	-10.61
6 Aylık	22.34	-4.77
Yıllık	22.72	-36.30

Endekse Görece Performans Grafiği



Zararı Arttı

Şirketin bu çeyrekte satış gelirleri bulunmamaktadır. Şirket bu çeyrekte 1.64 milyar TL zarar açıkladı. Şirketin net nakdi 36.24 milyon TL olarak gerçekleşti.

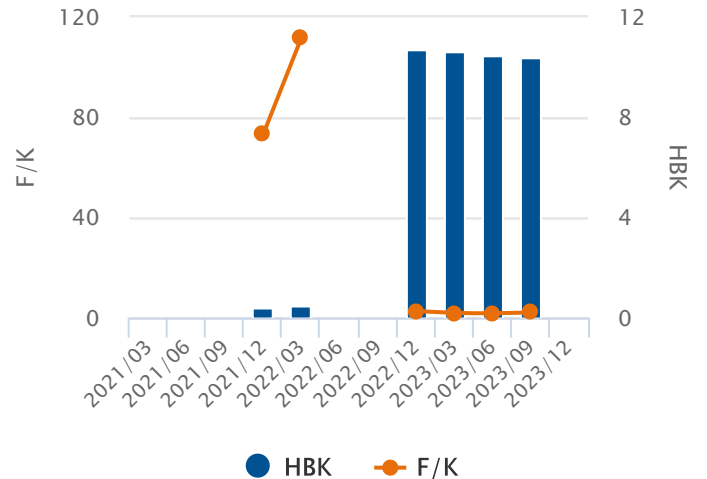
Oran Analizleri Negatif

Şirketin 4Ç23 döneminde FAVÖK rakamları 54.56 milyon TL seviyesinde gerçekleşirken, Şirketin FAVÖK marjı hesaplanmamaktadır. Faaliyet giderleri bulunmamaktadır. finansal giderler -89.37 milyon TL olarak hesaplanmıştır. PD/DD oranı 0.88 seviyesi ile sektörün altında fiyatlanıyor.

Endekse Görece Negatif Performans

BIST 100 Endeksi son bir yılda %93 değer kazanırken, KZBGY ise %23 değer kazandı. Son bir yılda en düşük 16.00 seviyesini gören hisse, en yüksek 28.58 seviyesini gördü.

Hisse Başına Kar Grafiği



5 ve 20 Gün Hareketli Ortalama

En son 1 gün önce 5 günlük hareketli ortalama, 20 günlük hareketli ortalamasını yukarı yönde keserek olası bir **alım** sinyali verdi. 5 günlük hareketli ortalama, 20 günlük hareketli ortalamasının üzerinde seyrettiği için **alım** pozisyonunu koruyor.

Commodity Channel Index (CCI)

CCI, aşırı alım ya da satım bölgesinde değil. En son 7 gün önce -100 seviyesini yukarı yönde keserek olası bir **alım** sinyali verdi.

Momentum

Momentum, aşırı alım ya da satım bölgesinde değil. En son 1 gün önce aşırı satım bölgesinden çıkarak olası bir **alım** sinyali verdi.

Relative Strength Index (RSI)

RSI, aşırı alım ya da satım bölgesinde değil. En son 18 gün önce 70 seviyesini aşağı yönde keserek olası bir **sat** sinyali verdi.

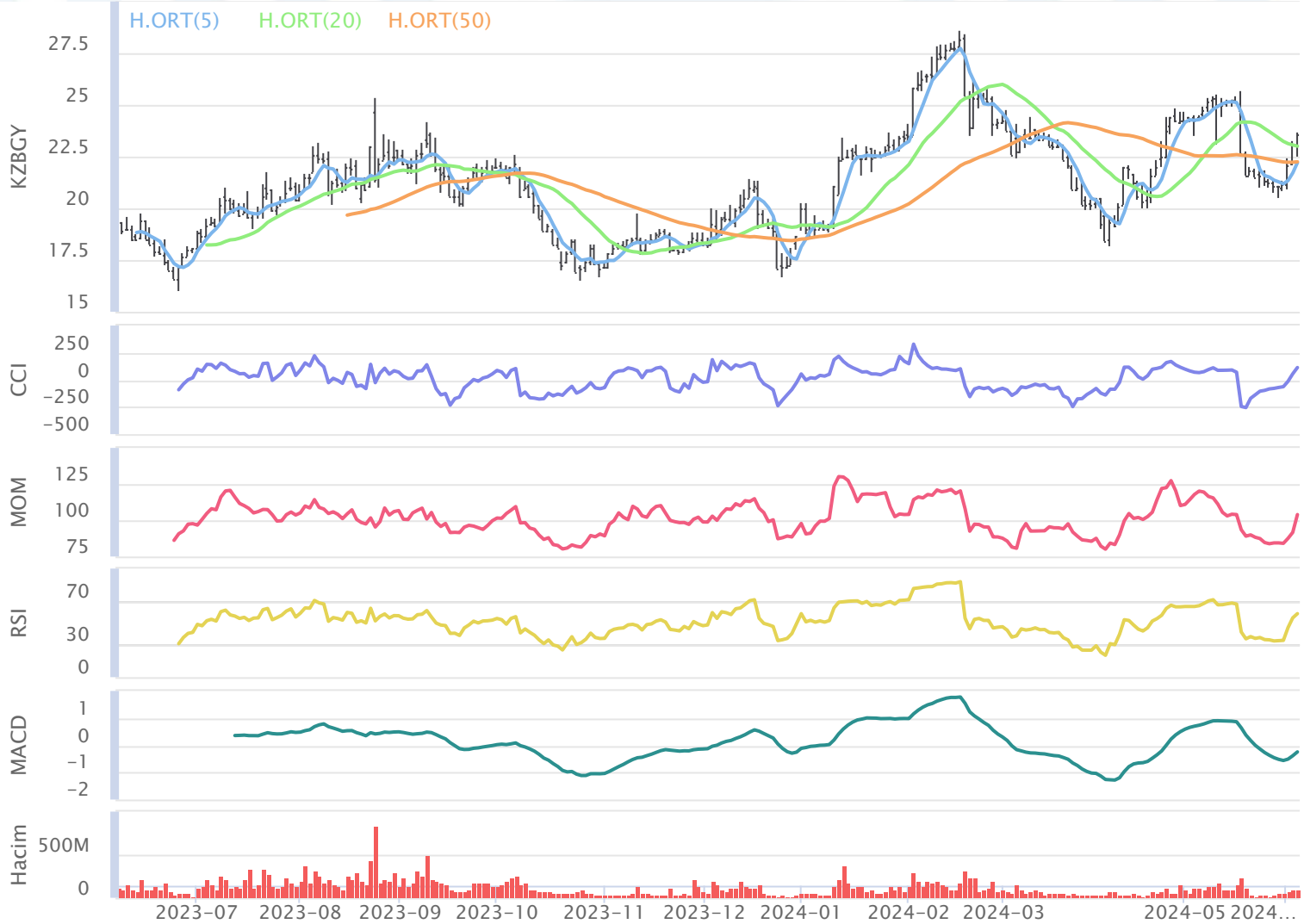
MACD

MACD, hareketli ortalamasının üzerinde olması sebebiyle **alış** pozisyonunu koruyor. En son 1 gün önce hareketli ortalamasını yukarı yönde keserek olası bir **alım** sinyali verdi.

Stokastik

Stokastik, +80 seviyesinin üzerinde ve aşırı alım bölgesinde bulunuyor. Stokastik, 20 seviyesini yukarı yönde keserek olası bir **alım** sinyali verdi.

05.06.2023 - 05.06.2024



Aylara Göre Değişim

	Ocak	Şubat	Mart	Nisan	Mayıs	Haziran	Temmuz	Ağustos	Eylül	Ekim	Kasım	Aralık
3Y-Ort.	%7.42	%3.22	%4.22	%-0.28	%6.17	%7.54	%14.06	%-22.63	%-10.35	%0.29	%-3.46	%20.97
2024	%25.23	%3.51	%-15.45	%18.38	%-12.72	%11.64	-	-	-	-	-	-
2023	%-10.60	%-11.30	%-11.64	%-14.92	%4.47	%1.80	%16.44	%6.75	%-2.85	%-20.71	%6.13	%1.69
2022	%25.44	%17.74	%20.08	%14.36	%7.86	%13.29	%11.68	%-52.01	%-43.44	%12.01	%-10.31	%47.52
2021	-	-	-	-	-	-	-	-	%15.24	%9.57	%-6.20	%13.72

Dönemsel Getiri Analizi

Kızılıbük GYO günü %2.25 değişimle 23.60 seviyesinden tamamladı. Şirketin Haziran ayı performansına bakıldığında bir önceki aya göre %2.80 değer kaybettiği görülmektedir. Bir önceki yılın Haziran ayında şirketin %1.80 değer kazandığı görülmektedir. Şirketin 2 yıllık Haziran ayı ortalaması % seviyesindeyken aybaşından bu yana getirisi %11.64 seviyesinde bulunuyor. 2 yıllık ortalamaya bakarak, şirketin performansında Haziran ayının sonuna kadar olumsuz, önümüzdeki Temmuz ayında da olumsuz seyir görülebilir.

Aylık Bazda Yabancı İşlemleri

	Ocak	Şubat	Mart	Nisan	Mayıs	Haziran	Temmuz	Ağustos	Eylül	Ekim	Kasım	Aralık
3Y-Ort.	0.78	-2.34	5.66	10.28	13.81	2.94	2.67	0.75	19.67	5.36	15.33	-27.72
2024	70.26	-70.69	23.78	-22.25	0.00	0.00	0.00	0.00	0.00	0.00	0.00	0.00
2023	-24.35	-2.50	-1.73	2.39	-7.55	14.62	2.68	-22.65	31.79	-18.01	2.14	-19.59
2022	25.90	-2.18	13.05	18.16	35.17	-8.74	2.66	24.76	23.46	3.79	37.88	-73.36
2021	-	-	-	-	-	-	-	0.14	3.75	30.29	5.97	9.79

Yabancı Payların Halka Açık Piyasa Değerine Oranı

	Ocak	Şubat	Mart	Nisan	Mayıs	Haziran	Temmuz	Ağustos	Eylül	Ekim	Kasım	Aralık
3Y-Ort.	%0.53	%-0.17	%0.39	%0.60	%0.75	%0.18	%0.12	%0.43	%1.79	%1.12	%1.25	%-1.19
2024	%2.86	%-2.78	%1.11	%-0.88	%0.00	%0.00	%0.00	%0.00	%0.00	%0.00	%0.00	%0.00
2023	%-1.38	%-0.16	%-0.10	%0.13	%-0.41	%0.77	%0.12	%-0.96	%1.39	%-0.99	%0.11	%-1.00
2022	%2.44	%-0.17	%0.87	%1.06	%1.90	%-0.42	%0.11	%2.21	%3.70	%0.53	%2.84	%-3.73
2021	-	-	-	-	-	-	-	%0.04	%0.30	%3.82	%0.80	%1.16

Dönemsel Yabancı Yatırımcı Analizi

Geçtiğimiz Nisan ayında yabancı yatırımcılar -22.25 Milyon TL net satım gerçekleştirdi. Geçtiğimiz Nisan ayında yabancı paylarının, halka açık piyasa değeri üzerindeki payı %1.00 azalış gösterdi.

Aylara Göre Değişim (BIST 100 Göreceli)

	Ocak	Şubat	Mart	Nisan	Mayıs	Haziran	Temmuz	Ağustos	Eylül	Ekim	Kasım	Aralık
3Y-Ort.	%7.65	%2.73	%0.40	%-3.12	%0.82	%3.17	%-1.73	%-31.74	%-10.23	%-7.10	%-16.36	%17.42
2024	%10.10	%-4.34	%-14.98	%7.73	%-15.69	%12.17	-	-	-	-	-	-
2023	%-1.03	%-15.72	%-3.85	%-11.33	%-1.28	%-13.61	%-7.08	%-2.70	%-7.71	%-12.05	%0.33	%8.20
2022	%16.32	%21.19	%4.64	%5.08	%2.92	%19.96	%3.62	%-60.77	%-43.60	%-10.48	%-28.30	%33.28
2021	-	-	-	-	-	-	-	-	%20.62	%1.24	%-21.11	%10.78

Dönemsel BIST Relatif Analizi

Şirket geçtiğimiz işlem gününü BIST 100 Endeksine göre %2.39 pozitif getiriyle tamamlamıştır. Haziran ayında ay başına göre %12.17 göreceli getiriye sahiptir.

Sektörel Oranlar Sanayi

Kod	Kapanış	FK (Fiyat / Kazanç)	PD / DD	Firma Değeri / FAVÖK	Firma Değeri / Net Satış	Favök Marjı (%) (Çeyrek)
KZBGY	23.60		0.88			
RYGYO	38.10	1.10	0.63	14.61	12.23	74.56
YGYO	9.42	1.31	0.19		103.17	-1,492.15
SNGYO	4.79	1.50	0.28	22.29	6.15	6.28
YGGYO	46.58	1.50	0.85	10.00	7.47	76.25
PAGYO	46.20	1.52	0.54	12.77	10.48	82.32

Sektörel Analiz

Kızılıbük GYO şirketinin PD/DD oranı 0.88 seviyesinde ve sektörün üstündedir.



Bugün alacağınız bir Kızılıbük GYO hissesinin son 2 yıllık Haziran ayı getirilerinin ortalaması % olarak gerçekleşti. Aybaşından itibaren getirisi de %11.64 olarak gerçekleşti.

Hazırlayan : Yatırım Danışmanlığı ve Bireysel Portföy Yönetimi

Soru, görüş ve işlemlerinizi için müşteri temsilciniz ile iletişime geçebilirsiniz.

Özel İşlem Merkezi

444 42 55

ÇEKİNCE

Bu rapor genel yatırım tavsiyesi niteliğindedir.

“Yatırım Danışmanlığı” hizmeti; aracı kurumlar, portföy yönetim şirketleri, mevduat kabul etmeyen bankalar ile müşteri arasında imzalanacak Yatırım Danışmanlığı sözleşmesi çerçevesinde sunulmaktadır. Burada yer alan bilgi, yorum ve tavsiyeleri, kişilerin yerindelik testi ile belirlendiği risk seviyeleri dikkate alınarak, Halk Yatırım Yatırım Danışmanlığı ve Araştırma birimi nezdinde güvenilir olduğuna inanılan bilgi kaynaklarından yararlanılarak hazırlanmakta ve kişiye özel sunulmaktadır. Verilen bu tavsiyeler mali durumunuz ile risk ve getiri tercihlerinize uygun olmayabilir. Bu nedenle, risk yapınıza uygun olmayan şekilde sadece burada yer alan bilgilere dayanarak yatırım kararı verilmesi beklentilerinize uygun sonuçlar doğurmayabilir. Size özel olarak tahsis edilen Yatırım Danışmanınız ile irtibata geçmeniz ve mali durumunuz ve risk seviyelerinize uygun kararları birlikte almanız tavsiye edilir.

Veri ve grafikler güvenilirliğine inandığımız güvenilir kaynaklardan derlenmiş olup, yapılan yorumlar sadece HALK YATIRIM MENKUL DEĞERLER A.Ş. Yatırım Danışmanlığı'nın beklentilerini yansıtmaktadır. Bu bilgiler ışığında yapılan ve yapılacak olan ileriye dönük yatırımların sonuçlarından Şirketimiz hiçbir şekilde sorumlu tutulamaz. Ayrıca, Halk Yatırım Menkul Değerler A.Ş.'nin yazılı izni olmadıkça içeriği kısmen ya da tamamen üçüncü kişilerce hiç bir şekil ve ortamda yayınlanamaz, iktisap edilemez, alıntı yapılamaz, kullanılamaz. İleti, gönderilen kişiye özel ve münhasırdır. İlave olarak, bu raporun gönderildiği ve yukarıdaki açıklamalarımız doğrultusunda kullanıldığı ülkelerdeki yasal düzenlemelerden kaynaklı tüm talep ve dava haklarımız saklıdır.

Uyarı Notu: Bu e-posta'nın içerdiği bilgiler (ekleri dahil olmak üzere) gizlidir. Onayımız olmaksızın üçüncü kişilere açıklanamaz. Bu mesajın gönderilmek istendiği kişi değilseniz, lütfen mesajı sisteminizden derhal siliniz. Halk Yatırım Menkul Değerler A.Ş. bu mesajın içerdiği bilgilerin doğruluğu veya eksiksiz olduğu konusunda bir garanti vermemektedir. Bu nedenle bilgilerin ne şekilde olursa olsun, içeriğinden, iletilmesinden, alınmasından, saklanmasından sorumlu değildir. Bu mesajın içeriği yazarına ait olup, Halk Yatırım Menkul Değerler A.Ş.'nin görüşlerini içermeyebilir.