

MİLYON TL	Not	2024/12	2023/12	Değişim %
Aktifler	1	3,323,776.44	2,453,783.30	35.46
Krediler	1	1,605,729.42	1,134,323.42	41.56
Mevduat	1	2,127,117.19	1,662,178.69	27.97
Özsermaye	1	318,337.77	267,797.48	18.87
Net Faiz Geliri (Çeyrek)	3	8,812.55	16,141.53	-45.40
Net Ücret Komisyon Geliri (Çeyrek)	1	26,196.18	16,852.44	55.44
Net Kâr (Çeyrek)	4	10,832.65	20,219.25	-46.42

Not: "1: Son beş yılın en iyisi, 5: Son beş yılın en kötüsü"

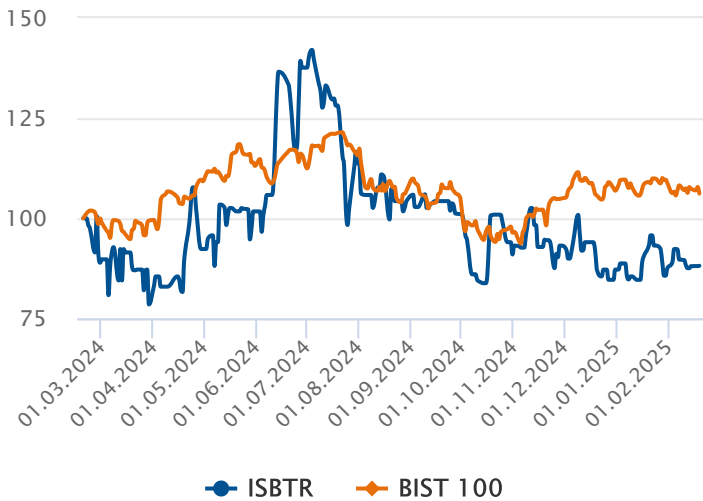
ORANLAR	Not	2024/12	2023/12
Net Faiz Marjı (%)	5	1.35	3.92
Krediler / Aktifler (%)	2	48.31	46.23
Krediler / Mevduat (%)	2	75.49	68.24
Aktif Büyüme Oranı (%)	5	35.46	74.23
Kredi Büyüme Oranı (%)	5	41.56	51.29
Mevduat Büyüme Oranı (%)	5	27.97	78.52
Net Kâr Büyüme Oranı (%) (Çeyrek)	4	-46.42	-14.06

Not "1: Son beş yılın en iyisi, 5: Son beş yılın en kötüsü"

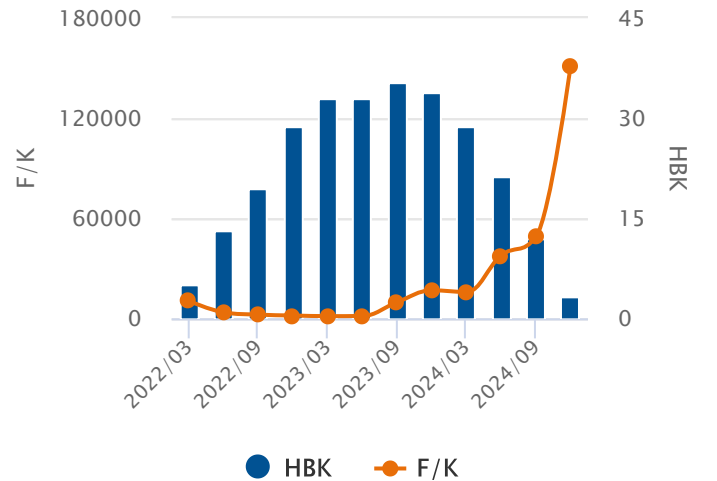
CARİ DEĞERLER	2024/12	2023/12
Piyasa Değeri (mln TL)	14,951.10	16,530.00
F/K (Fiyat / Kazanç)	153,178.46	16,782.79
PD/DD (Piyasa Değ./Defter Değ.)	40,488.05	21,284.74
HBK (Hisse Başına Kâr)	3.37	33.96
Özsermaye Kârlılığı (%)	15.53	31.48
Aktif Kârlılığı (%)	1.58	3.74

PERFORMANS GÖSTERGELERİ	NOMİNAL (%)	BİST 100 GÖR. (%)
Haftalık	0.69	0.86
Aylık	-2.63	-0.50
3 Aylık	-6.89	-11.95
6 Aylık	-11.59	-8.96
Yıllık	-11.86	-16.98

Endekse Görece Performans Grafiği



Hisse Başına Kar Grafiği



İş Bankası (B)'in 2024 yılının son çeyreğinde net dönem kârı bir önceki seneye göre %46.42 azalarak 10.83 milyar TL'ye geriledi.

İş Bankası (B)'in net faiz gelirleri, geçen senenin aynı dönemine göre %45 oranında azalarak 8.81 milyar TL'ye gerilemiştir. Diğer faaliyet gelirleri de 5.55 milyar TL artmıştır. Bankanın 2024 yılı son çeyrek aktif büyümesi %35.46 ve aktif karlılığı ise %1.58 olarak gerçekleşirken, özkaynak büyümesi %18.87 ve özkaynak karlılığı da %15.53 olarak gerçekleşmiştir. Bankanın 2024 yılı son çeyreğinde kredilerindeki artış 471.41 milyar TL olarak gerçekleşirken, mevduatlarındaki artış 464.94 milyar TL olarak gerçekleşmiştir. Böylece bankanın 2024 yılı son çeyreği için kredi büyümesi %41.56 artarken, mevduatlarındaki büyüme de %27.97 olarak gerçekleşti. Bankanın kredi mevduat oranı ise %75.49 olarak gerçekleşti.

2024 yılı son çeyreğinde bankanın komisyon gelirleri bir önceki çeyreğe göre %55 artarak 26.2 milyar TL olarak gerçekleşmiştir. Bankanın F/K oranı %153,178.46, PD/DD oranı %40,488.05 olarak gerçekleşti.

İş Bankası (B) sermaye yeterlilik rasyosu %19.65 olarak gerçekleşmiştir. Banka son bir aylık dönemde %2.63 kayıpla BİST 100 Endeksinin altında performans gösterdi. Hisse BİST Banka endeksinin üzerinde getiri sağladı.

5 ve 20 Gün Hareketli Ortalama

En son 7 gün önce 5 günlük hareketli ortalama, 20 günlük hareketli ortalamasını aşağı yönde keserek olası bir **sat** sinyali verdi. 5 günlük hareketli ortalama, 20 günlük hareketli ortalamasının altında seyrettiği için **satış** pozisyonunu koruyor.

Commodity Channel Index (CCI)

CCI, aşırı alım ya da satım bölgesinde değil. En son 19 gün önce +100 seviyesini aşağı yönde keserek olası bir **sat** sinyali verdi.

Momentum

Momentum, aşırı alım ya da satım bölgesinde değil. En son 5 gün önce aşırı satım bölgesinden çıkarak olası bir **alım** sinyali verdi.

Relative Strength Index (RSI)

RSI, aşırı alım ya da satım bölgesinde değil. En son 88 gün önce 30 seviyesini yukarı yönde keserek olası bir **alım** sinyali verdi.

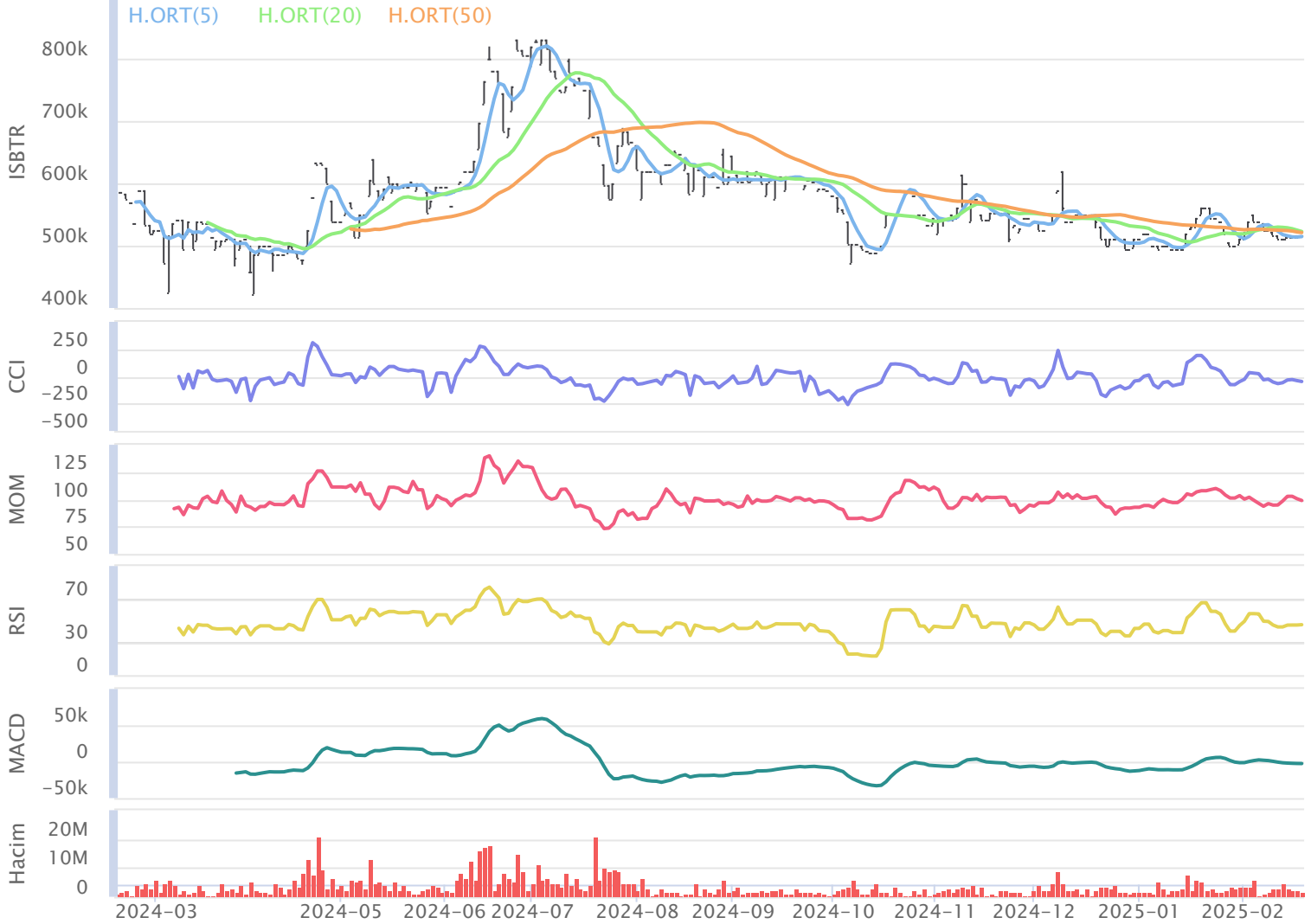
MACD

MACD, hareketli ortalamasının altında olması sebebiyle **satış** pozisyonunu koruyor. En son 7 gün önce hareketli ortalamasını aşağı yönde keserek olası bir **sat** sinyali verdi.

Stokastik

Stokastik, aşırı alım ya da satım bölgesinde değil. Stokastik, 20 seviyesini yukarı yönde keserek olası bir **alım** sinyali verdi.

19.02.2024 - 19.02.2025



Aylara Göre Değişim

	Ocak	Şubat	Mart	Nisan	Mayıs	Haziran	Temmuz	Ağustos	Eylül	Ekim	Kasım	Aralık
3Y-Ort.	%-8.57	%14.36	%-11.44	%3.31	%1.06	%17.34	%-8.69	%15.17	%128.20	%13.79	%6.27	%0.18
2025	%0.39	%0.69	-	-	-	-	-	-	-	-	-	-
2024	%-12.28	%4.01	%-11.73	%17.65	%10.18	%35.29	%-17.39	%-8.27	%-3.12	%-9.98	%2.44	%-6.42
2023	%-7.19	%0.86	%-6.18	%-9.08	%0.50	%19.65	%1.46	%43.19	%395.39	%41.55	%22.45	%-5.00
2022	%-6.25	%38.22	%-16.41	%1.37	%-7.50	%-2.93	%-10.15	%10.59	%-7.66	%9.79	%-6.09	%11.96

Dönemsel Getiri Analizi

İş Bankası (B) günü %0.09 değişimle 515,555.00 seviyesinden tamamladı. Şirketin Şubat ayı performansına bakıldığında bir önceki aya göre %2.63 değer kaybettiği görülmektedir. Bir önceki yılın Şubat ayında şirketin %4.01 değer kazandığı görülmektedir. Şirketin 3 yıllık Şubat ayı ortalaması %14.36 seviyesindeyken aybaşındın bu yana getirisi %0.69 seviyesinde bulunuyor. 3 yıllık ortalamaya bakarak, şirketin performansında Şubat ayının sonuna kadar olumlu, önümüzdeki Mart ayında da olumsuz seyir görülebilir.

Aylık Bazda Yabancı İşlemleri

	Ocak	Şubat	Mart	Nisan	Mayıs	Haziran	Temmuz	Ağustos	Eylül	Ekim	Kasım	Aralık
3Y-Ort.	-0.08	-0.01	0.00	0.00	0.00	-0.26	0.31	0.00	-0.04	-0.07	0.15	-0.05
2025	0.00	0.00	0.00	0.00	0.00	0.00	0.00	0.00	0.00	0.00	0.00	0.00
2024	0.00	0.00	0.00	0.00	0.00	-0.83	0.78	0.00	0.00	0.00	0.00	0.00
2023	0.00	0.02	0.00	0.00	-0.01	0.00	0.16	0.01	-0.13	-0.15	0.44	0.00
2022	-0.24	-0.06	0.00	0.00	0.00	0.05	0.00	0.00	0.00	-0.04	0.00	-0.14

Yabancı Payların Halka Açık Piyasa Değerine Oranı

	Ocak	Şubat	Mart	Nisan	Mayıs	Haziran	Temmuz	Ağustos	Eylül	Ekim	Kasım	Aralık
3Y-Ort.	%-0.02	%0.00	%0.00	%0.00	%0.00	%0.00	%0.02	%0.00	%0.00	%-0.01	%0.00	%-0.01
2025	%0.00	%0.00	%0.00	%0.00	%0.00	%0.00	%0.00	%0.00	%0.00	%0.00	%0.00	%0.00
2024	%0.00	%0.00	%0.00	%0.00	%0.00	%-0.01	%0.02	%0.00	%0.00	%0.00	%0.00	%0.00
2023	%0.00	%0.01	%0.00	%0.00	%0.00	%0.00	%0.04	%0.00	%-0.01	%0.00	%0.01	%0.00
2022	%-0.07	%-0.01	%0.00	%0.00	%0.00	%0.01	%0.00	%0.00	%0.00	%-0.01	%0.00	%-0.04

Dönemsel Yabancı Yatırımcı Analizi

Geçtiğimiz Ocak ayında yabancı yatırımcıların net alım satımında bir değişim olmadı. İçinde bulunduğumuz Şubat ayının son 3 yıllık yabancı işlemleri ortalamasına bakıldığında -13.91 Bin TL seviyesinde ve satım yönlü olduğu gözlemleniyor. Şirketin halka açık piyasa değerinin yabancı oranına bakıldığında, yabancı paylarındaki değişimin 3 yıllık ortalaması Ocak ayı için %0.02 düzeyinde olduğu görülmekte. Geçtiğimiz Ocak ayında yabancı paylarının, halka açık piyasa değeri üzerindeki payı değişim göstermedi.

Aylara Göre Değişim (BIST 100 Göreceli)

	Ocak	Şubat	Mart	Nisan	Mayıs	Haziran	Temmuz	Ağustos	Eylül	Ekim	Kasım	Aralık
3Y-Ort.	%-11.06	%11.41	%-12.10	%-1.68	%-3.45	%12.16	%-17.66	%6.72	%120.42	%14.31	%-5.03	%-1.96
2025	%-1.35	%3.18	-	-	-	-	-	-	-	-	-	-
2024	%-22.88	%-3.87	%-11.24	%7.07	%6.43	%32.15	%-17.32	%-0.76	%-1.44	%-1.84	%-5.92	%-8.12
2023	%2.75	%-4.16	%2.09	%-5.24	%-5.03	%1.53	%-19.04	%30.52	%370.60	%57.01	%15.75	%1.08
2022	%-13.06	%42.26	%-27.16	%-6.86	%-11.73	%2.79	%-16.63	%-9.60	%-7.91	%-12.25	%-24.93	%1.15

Dönemsel BIST Relatif Analizi

Şirket geçtiğimiz işlem gününü BIST 100 Endeksine göre %1.66 pozitif getiriyle tamamlamıştır. Son 3 yıllık Şubat ayı ortalamasına bakıldığında, şirketin BIST 100 endeksine göre %11.41 pozitif getiriye sahip olduğu görülmekte. Şubat ayında ay başına göre %3.18 göreceli getiriye sahiptir.

Sektörel Oranlar Banka

Kod	Kapanış	FK (Fiyat Kazanç)	PD / DD	Krediler / Mevduat	Aktif Karlılık (%) (Yıllık)	Özsermaye Karlılığı (%) (Yıllık)
İSBTR	515,555.00	153,178.46	40,488.05	75.49	1.58	15.53
TSKB	12.09	3.34	1.04		4.97	37.61
ALBRK	6.59	3.82	0.89	70.33	1.59	27.10
SKBNK	3.74	4.62	0.87	78.92	2.04	22.13
GARAN	128.30	5.85	1.63	82.69	4.06	32.08
VAKBN	25.10	6.16	1.14	77.94	1.18	20.67

Sektörel Analiz

İş Bankası (B) şirketinin F/K oranı 153,178.46 seviyesinde ve 7.50 olan Sektörel F/K oranının üzerindedir. Bununla birlikte PD/DD oranı 40,488.05 seviyesinde ve sektörün üstündedir. Krediler/Mevduat oranı sektörün altında olan şirketin Aktif Karlılığının sektörün altında olduğu görülmektedir. Hissenin Özsermaye Karlılığı sektör ortalamasının altındayken geçen yılın aynı dönemine kıyasla düşüş gösteriyor.



Bugün alacağınız bir İş Bankası (B) hissesinin son 3 yıllık Şubat ayı getirilerinin ortalaması %14.36 olarak gerçekleşti. Aybaşındın itibaren getirisi de %0.69 olarak gerçekleşti. Son 1 yıllık yabancı yatırımcı işlemleri satış ağırlıklı gerçekleşmekte.

Hazırlayan : Yatırım Danışmanlığı ve Bireysel Portföy Yönetimi

Soru, görüş ve işlemlerinizi için müşteri temsilciniz ile iletişime geçebilirsiniz.

Özel İşlem Merkezi

444 42 55

ÇEKİNCE

Bu rapor genel yatırım tavsiyesi niteliğindedir.

“Yatırım Danışmanlığı” hizmeti; aracı kurumlar, portföy yönetim şirketleri, mevduat kabul etmeyen bankalar ile müşteri arasında imzalanacak Yatırım Danışmanlığı sözleşmesi çerçevesinde sunulmaktadır. Burada yer alan bilgi, yorum ve tavsiyeleri, kişilerin yerindelik testi ile belirlendiği risk seviyeleri dikkate alınarak, Halk Yatırım Yatırım Danışmanlığı ve Araştırma birimi nezdinde güvenilir olduğuna inanılan bilgi kaynaklarından yararlanarak hazırlanmakta ve kişiye özel sunulmaktadır. Verilen bu tavsiyeler mali durumunuz ile risk ve getiri tercihlerinize uygun olmayabilir. Bu nedenle, risk yapınıza uygun olmayan şekilde sadece burada yer alan bilgilere dayanarak yatırım kararı verilmesi beklentilerinize uygun sonuçlar doğurmayabilir. Size özel olarak tahsis edilen Yatırım Danışmanınız ile irtibata geçmeniz ve mali durumunuz ve risk seviyelerinize uygun kararları birlikte almanız tavsiye edilir.

Veri ve grafikler güvenilirliğine inandığımız güvenilir kaynaklardan derlenmiş olup, yapılan yorumlar sadece HALK YATIRIM MENKUL DEĞERLER A.Ş. Yatırım Danışmanlığı'nın beklentilerini yansıtmaktadır. Bu bilgiler ışığında yapılan ve yapılacak olan ileriye dönük yatırımların sonuçlarından Şirketimiz hiçbir şekilde sorumlu tutulamaz. Ayrıca, Halk Yatırım Menkul Değerler A.Ş.'nin yazılı izni olmadıkça içeriği kısmen ya da tamamen üçüncü kişilerce hiç bir şekil ve ortamda yayınlanamaz, iktisap edilemez, alıntı yapılamaz, kullanılamaz. İleti, gönderilen kişiye özel ve münhasırdır. İlave olarak, bu raporun gönderildiği ve yukarıdaki açıklamalarımız doğrultusunda kullanıldığı ülkelerdeki yasal düzenlemelerden kaynaklı tüm talep ve dava haklarımız saklıdır.

Uyarı Notu: Bu e-posta'nın içerdiği bilgiler (ekleri dahil olmak üzere) gizlidir. Onayımız olmaksızın üçüncü kişilere açıklanamaz. Bu mesajın gönderilmek istendiği kişi değilseniz, lütfen mesajı sisteminizden derhal siliniz. Halk Yatırım Menkul Değerler A.Ş. bu mesajın içerdiği bilgilerin doğruluğu veya eksiksiz olduğu konusunda bir garanti vermemektedir. Bu nedenle bilgilerin ne şekilde olursa olsun, içeriğinden, iletilmesinden, alınmasından, saklanmasından sorumlu değildir. Bu mesajın içeriği yazarına ait olup, Halk Yatırım Menkul Değerler A.Ş.'nin görüşlerini içermeyebilir.