

AKILLI GRAFİKLER ARAŞTIRMA



 **HALKYATIRIM**

halkyatirim.com.tr | 444 42 55

ENDEKS NASIL PERFORMANS GÖSTERDİ?

BIST 30 Endeksi son işlem gününde **%1.12 düşüş** ile **8,724** seviyesinden günü tamamladı. **Gün içi en düşük 8,713 seviyesini** gören BIST 30 Endeksi, **en yüksek 8,908 seviyesini** gördü.

HİSSELER ENDEKSİ NASIL ETKİLEDİ?

Son işlem gününde endeks genelinde azalışların çoğunlukta olduğunu izledik. **ISCTR (9.04 puan)** ve **TCELL (8.99 puan)** endekse en çok pozitif katkı sağlayan şirketler konumunda bulunurken, **THYAO (-30.95 puan)** ve **TUPRS (-16.94 puan)** endekse negatif katkı sağlayan şirketler oldu.

YABANCI AKTİVİTESİ NASIL?

BIST 30 hisselerinde **yabancı payı azalışlarının** çoğunlukta olduğunu görüyoruz. Toplam 30 hissenin **22** tanesinde yabancı payı azalışı görüldü. Yabancı payı günlük bazda en fazla artan hisseler **%2.90** ile **KCHOL** ve **%2.57** ile **EKGYO** olurken, en fazla azalan hisselerin ise **%2.21** ile **ODAS** ve **%2.02** ile **GUBRF** olduğu göze çarpıyor.

HACİM NE YÖNDE İLERLİYOR?

BIST 30 Endeksi'nde **işlem hacminin son bir aylık ortalamasının altında** olduğunu görüyoruz. BIST 30 Endeksi'nde **10 hissenin** işlem hacmi son 1 aylık ortalamasının üzerine yükselirken, geriye kalan **20 hissenin** işlem hacmi son 1 aylık ortalamasına kıyasla ortalama **%28 azaldı**. Diğer yandan hacmi artış gösteren hisselerin **son işlem günündeki ortalama performansı %-0.13** seviyesindeyken, hacmi azalış gösteren hisselerin **son işlem günündeki ortalama performansı %-1.77** seviyesinde gerçekleşti.

HİSSELERİN MOMENTUM TRENDİ NASIL?

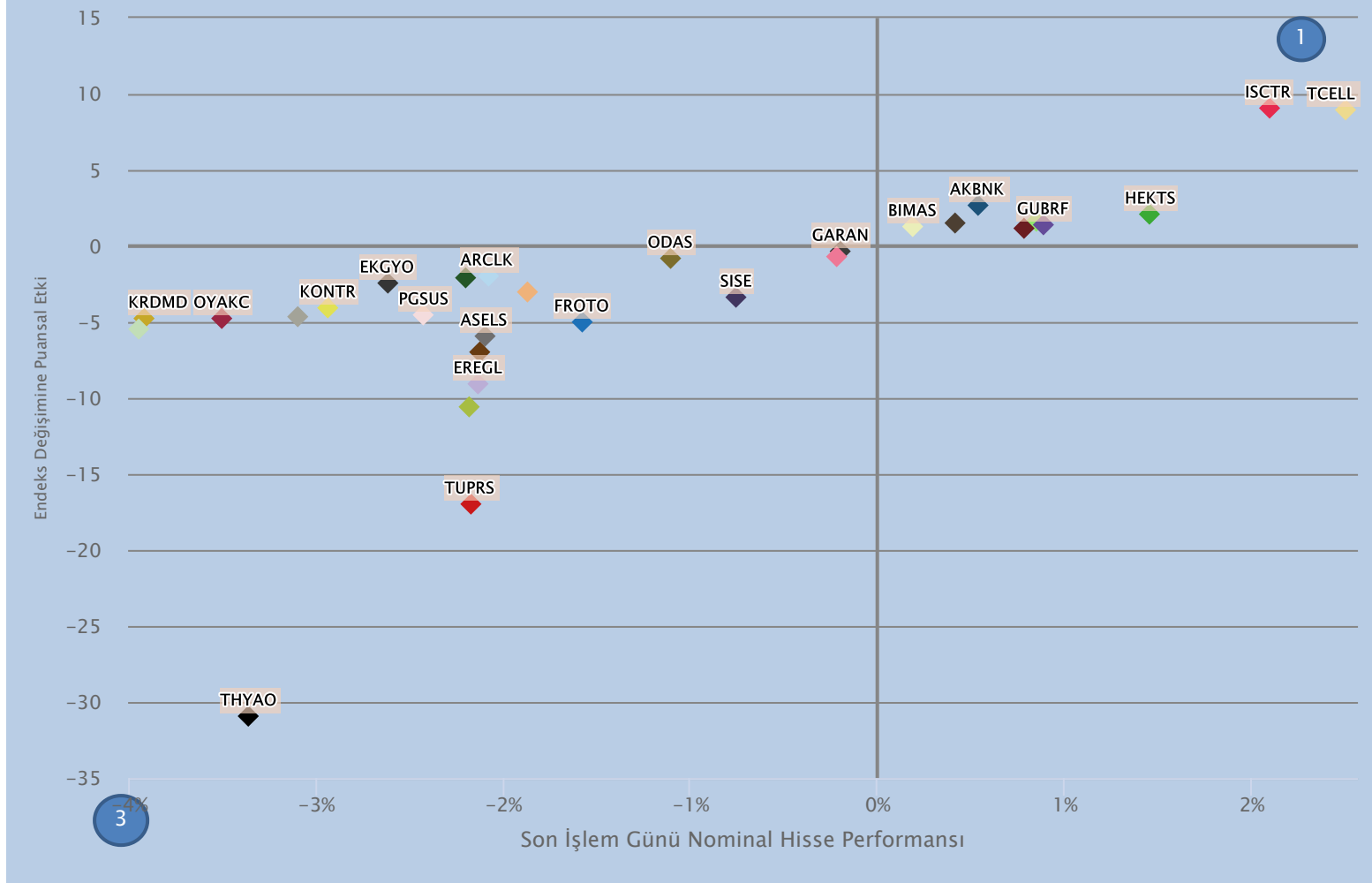
RSI göstergesini incelediğimizde BIST 30 Endeksi hisselerinin **16 tanesinin** yukarı yönlü trend bölgesi olan **50 ile 70 seviyesi aralığında** yer aldığını görüyoruz. Hisseler özelinde ise **BIMAS** ve **PETKM** hisselerinin RSI göstergesinin aşırı alım bölgesi olan 70 seviyesinin üzerinde olduğunu görüyoruz.

DÜNDEN BUGÜNE ÖNE ÇIKANLAR

Akıllı grafikleri incelediğimizde pozitif tarafta **ISCTR, TCELL** ve **SAHOL** dikkat çekiyor. Negatif tarafta ise **THYAO, TUPRS** ve **EREGL** ön plana çıkıyor.

Aşağıdaki grafikte, BIST 30 Endeksi hisselerinin son işlem günündeki değişimi ve söz konusu hisselerin BIST 30 Endeksi'ndeki günlük değişime puansal etkisi gösterilmektedir. BIST 30 Endeksi son işlem gününde **99 puan**, başka bir deyişle **%1.12 düşüş** ile **8,724** seviyesinden günü tamamladı. BIST 30 Endeksi gün içerisinde **minimum** olarak **8,713**, **maksimum** olarak da **8,908** seviyesini gördü. **ISCTR** ve **TCELL** en yüksek pozitif puansal katkı sağlayan şirketler olurken, **THYAO** ve **TUPRS** ise en yüksek negatif puansal katkıyı sağlayan şirketler oldu.

Grafik 1: BIST 30 Endeksi Hisselerinin Son İşlem Günündeki Değişimi ve BIST 30 Endeksi'ndeki Günlük Değişime Puansal Etkisi



Not: Grafikte noktaların yakınlığı nedeniyle gösterilmeyen paylar

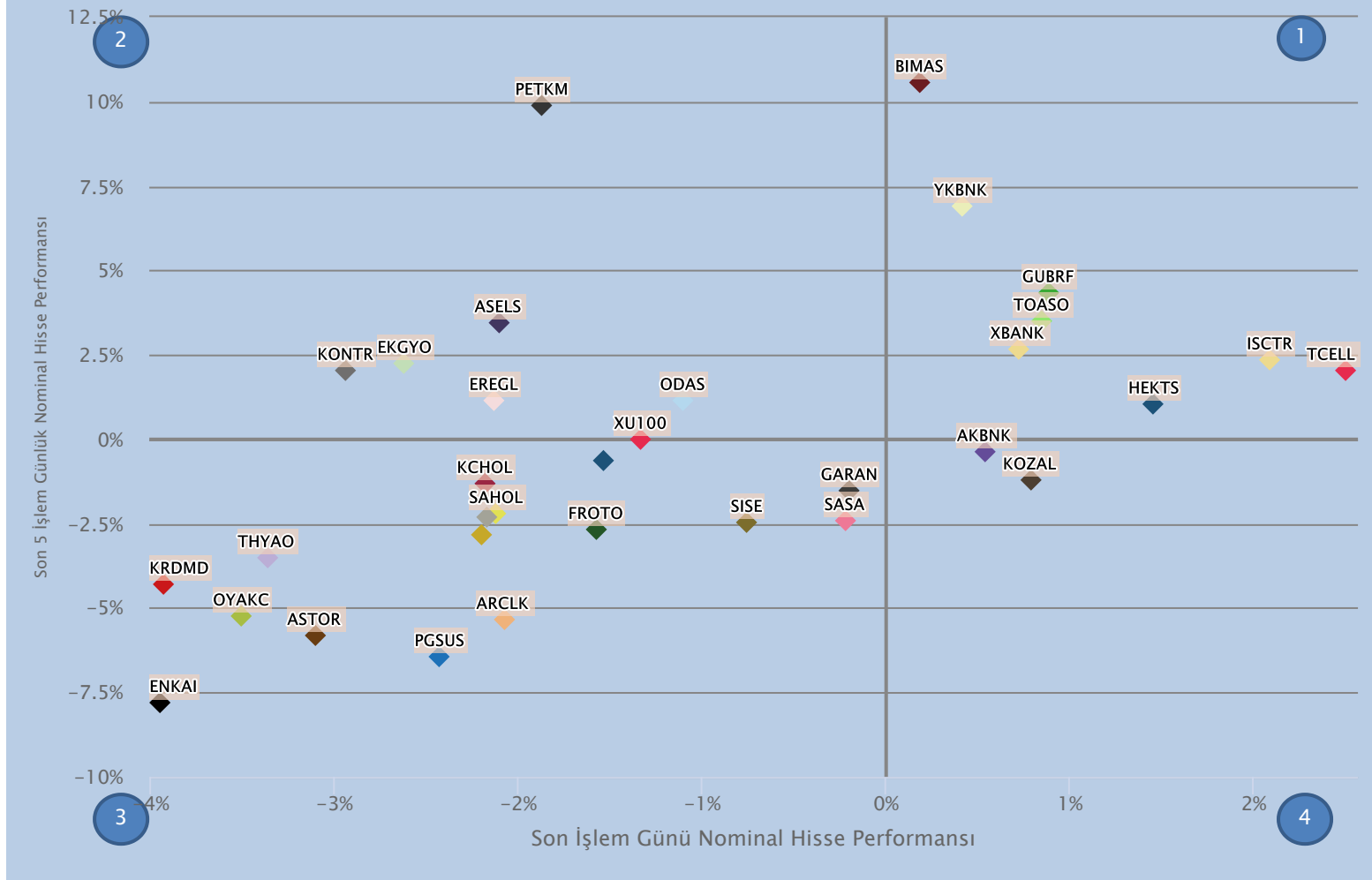
◆ TOASO ◆ YKBNK ◆ KOZAL ◆ SASA ◆ ALARK ◆ PETKM ◆ ASTOR ◆ ENKAI ◆ SAHOL
◆ KCHOL

Kaynak: Finnet

- 1. Bölge, son işlem gününde pozitif performans gösteren hisselerin BIST 30 Endeksi'ne sağladığı pozitif puansal katkı,**
- 3. Bölge, son işlem gününde negatif performans gösteren hisselerin BIST 30 Endeksi'ne sağladığı negatif puansal katkı ifade eder.**

Aşağıdaki grafikte, BIST 30 Endeksi hisselerinin son işlem günü ve son bir haftalık nominal hisse performansları gösterilmektedir. Söz konusu grafikte görüldüğü üzere, hisselerin çoğunlukla **birinci ve üçüncü bölgede** yer aldığını görüyoruz. **TCELL** ve **ISCTR** gibi hisseler hem son işlem günü hem de son bir haftalık dönemde yükseliş gösterirken, **ENKAI** ve **KRDMD** gibi hisseler hem son işlem günü hem de son bir haftalık dönemde geriledi.

Grafik 2: BIST 30 Endeksi Hisselerinin Son İşlem Günü ve Son 5 İşlem Günlük Nominal Performansları



Not: Grafikte noktaların yakınlığı nedeniyle gösterilmeyen paylar

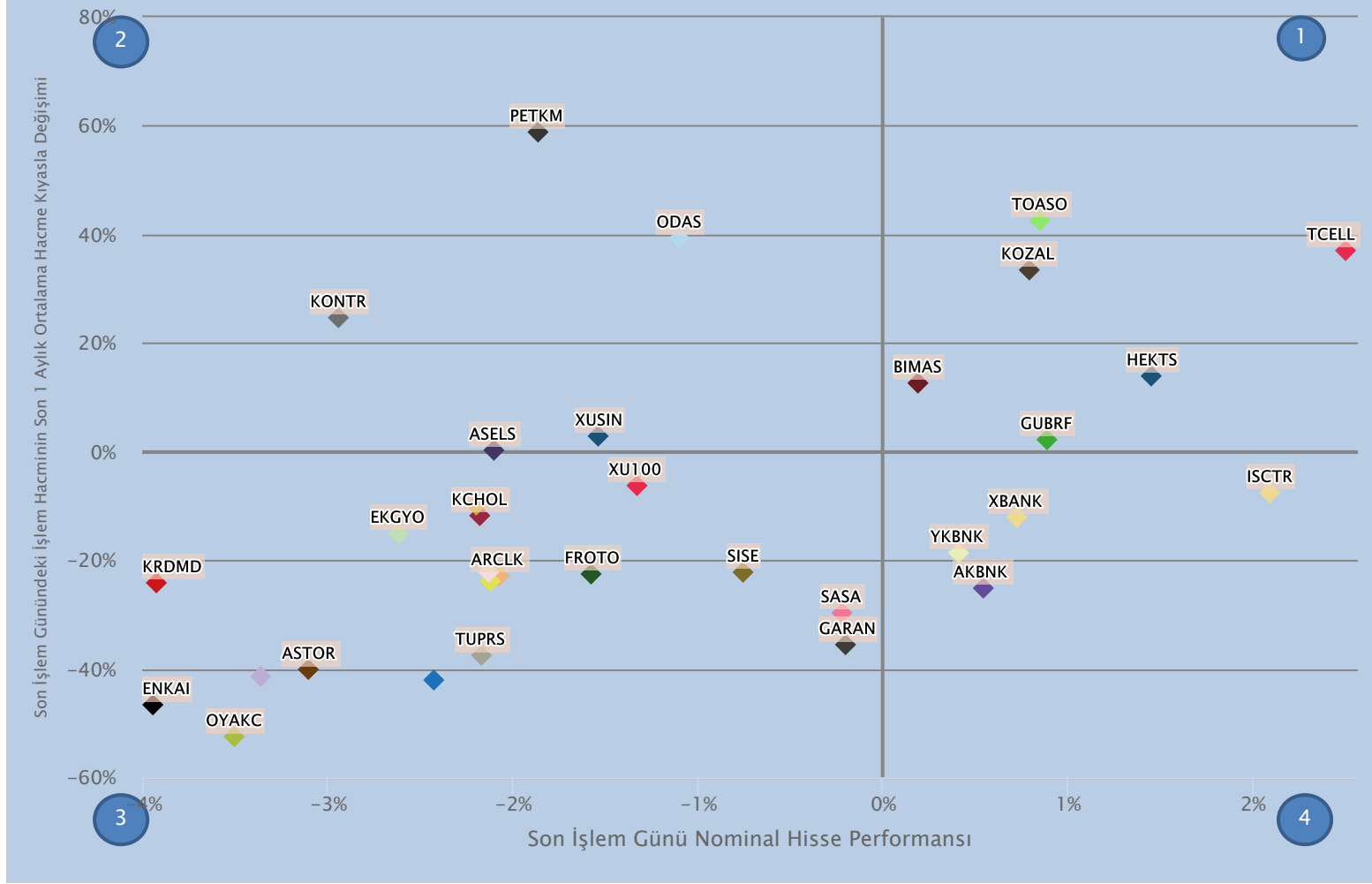
◆ TUPRS ◆ ALARK ◆ XUSIN

Kaynak: Finnet

1. Bölge, hissenin hem son işlem günü hem de son bir haftalık dönemde **yükseliş** kaydettiğini,
2. Bölge, hissenin son işlem gününde **düşüş**, son bir haftalık dönemde ise **yükseliş** kaydettiğini,
3. Bölge, hissenin hem son işlem günü hem de son bir haftalık dönemde **düşüş** kaydettiğini,
4. Bölge, hissenin son işlem gününde **yükseliş**, son bir haftalık dönemde ise **düşüş** kaydettiğini ifade eder.

Aşağıdaki grafikte, BIST 30 Endeksi hisselerinin son işlem günündeki nominal hisse performansları ve işlem hacminin son 1 aylık ortalama işlem hacmine kıyasla değişimini gösterilmektedir. Söz konusu grafikte görüldüğü üzere, hisselerin çoğunlukla **birinci ve üçüncü bölgede** yer aldığını görüyoruz. **TCELL** ve **HEKTS** gibi hisseler son işlem gününde yükseliş gösterirken, işlem hacimlerinde de son 1 aylık ortalama işlem hacmine kıyasla artış yaşanmıştır. **OYAKC** ve **ENKAI** gibi hisseler ise son işlem gününde düşüş gösterirken işlem hacimlerinde de son 1 aylık ortalama işlem hacmine kıyasla azalış yaşanmıştır.

Grafik 3: BIST 30 Endeksi Hisselerinin Son İşlem Günündeki Nominal Performansları ve Son İşlem Günündeki İşlem Hacminin Son 1 Aylık Ortalama İşlem Hacmine Kıyasla Değişimi



Not: Grafikte noktaların yakınlığı nedeniyle gösterilmeyen paylar

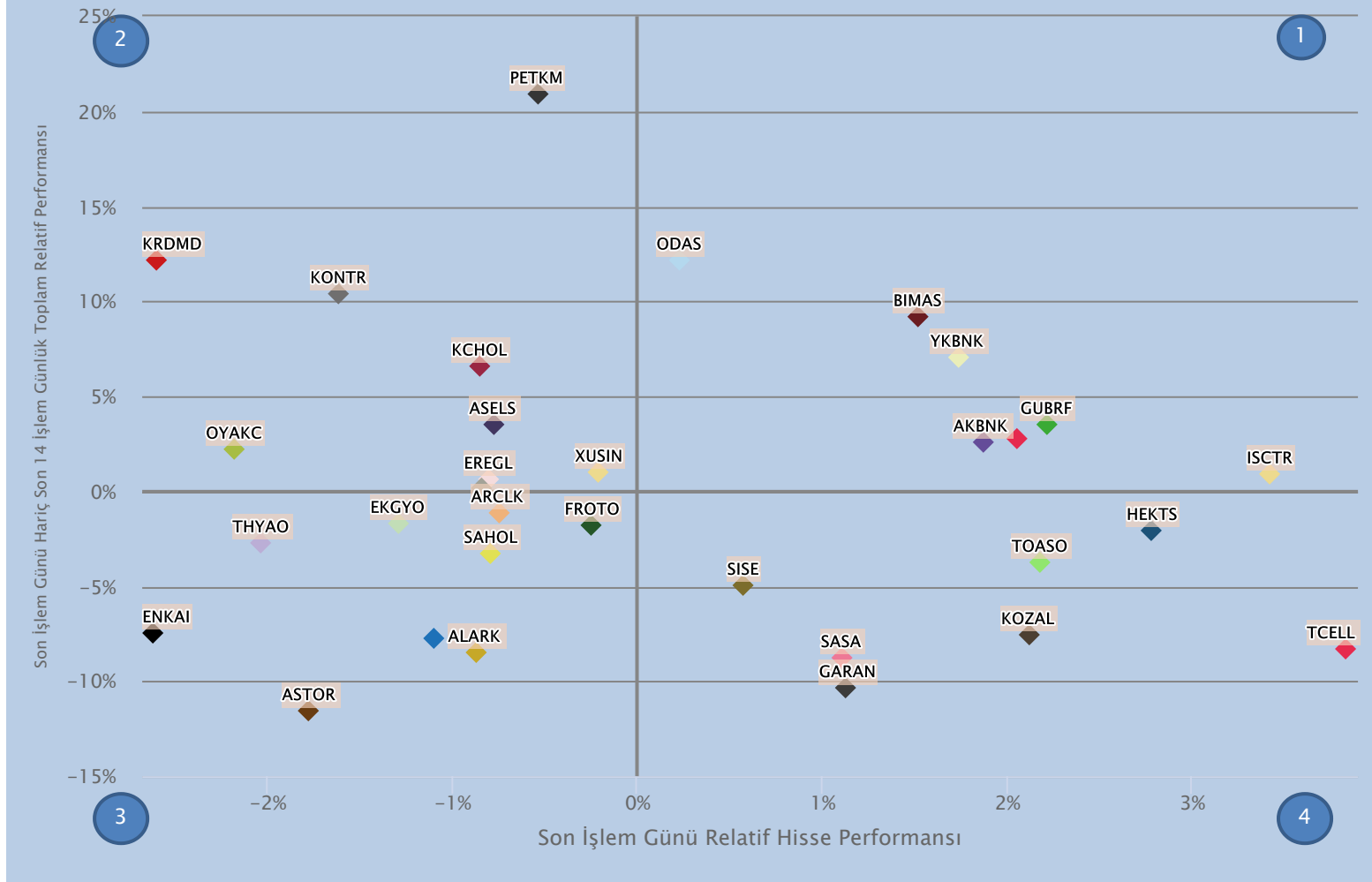
◆ SAHOL ◆ EREGL ◆ ALARK ◆ PGSUS ◆ THYAO

Kaynak: Fınnet

1. Bölge, hissenin son işlem gününde **yükseldiğini** ve işlem hacminin 1 aylık ortalamasına göre **artış** gösterdiğini,
2. Bölge, hissenin son işlem gününde **gerilediğini** ve işlem hacminin 1 aylık ortalamasına göre **artış** gösterdiğini,
3. Bölge, hissenin son işlem gününde **gerilediğini** ve işlem hacminin 1 aylık ortalamasına göre **azalış** gösterdiğini,
4. Bölge, hissenin son işlem gününde **yükseldiğini** ve işlem hacminin 1 aylık ortalamasına göre **azalış** gösterdiğini ifade eder.

Aşağıdaki grafikte, BIST 30 hisselerinin son işlem günündeki ve son işlem günü hariç son 14 günlük toplam relatif performansları gösterilmektedir. Söz konusu grafikte görüldüğü üzere, hisselerin çoğunlukla **ikinci ve üçüncü bölgede** yer aldığını görüyoruz. **ISCTR** ve **GUBRF** gibi hisseler son işlem gününde pozitif relatif performans gösterirken, son gün hariç son 14 günlük zaman diliminde gösterdikleri relatif performans da pozitifdir. **ASTOR** ve **ALARK** gibi hisseler son günde negatif relatif performans göstermelerinin yanı sıra son gün hariç son 14 günlük zaman diliminde BIST 100 Endeksi karşısında negatif ayrılmışlardır.

Grafik 4: BIST 30 Endeksi Hisselerinin Son İşlem Günü ve Son İşlem Günü Hariç Son 14 Günlük Toplam Relatif Performansları



Not: Grafikte noktaların yakınlığı nedeniyle gösterilmeyen paylar

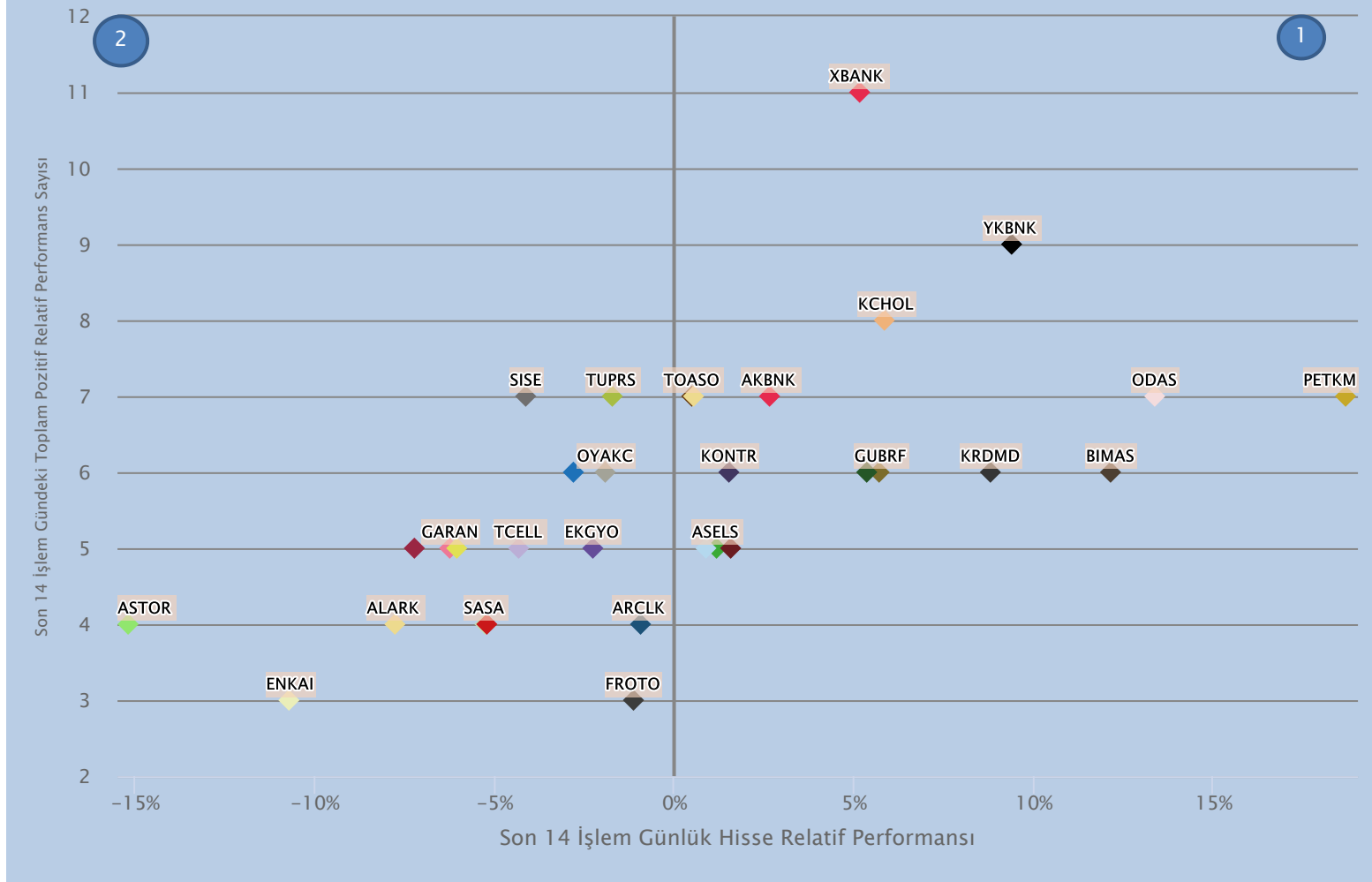
◆ TUPRS ◆ PGSUS ◆ XBANK

Kaynak: Finnet

1. Bölge, hissenin son işlem günü ve son işlem günü hariç son 14 günlük relatif performansının **pozitif** olduğunu,
2. Bölge, hissenin son işlem günü relatif performansının **negatif** ve son gün hariç son 14 günlük toplam relatif performansının **pozitif** olduğunu,
3. Bölge, hissenin son işlem günü ve son işlem günü hariç son 14 günlük relatif performansının **negatif** olduğunu,
4. Bölge, hissenin son işlem günü relatif performansının **pozitif** ve son gün hariç son 14 günlük toplam relatif performansının **negatif** olduğunu ifade eder.

Aşağıdaki grafikte, BIST 30 Endeksi hisselerinin son 14 işlem günlük relatif performansları ve son 14 işlem günü içerisindeki pozitif relatif performans gösterdiği gün sayısı gösterilmektedir. **PETKM %18.68** ile en yüksek pozitif relatif performans sergileyen hisse olurken, **toplam 14 gün içerisinde 7 kez pozitif relatif performans göstermeyi başarmıştır**. **ASTOR** ise **%15.16** ile en yüksek negatif relatif performans sergileyen hisse olurken, **toplam 14 gün içerisinde 4 kez negatif relatif performans göstermeyi başarmıştır**.

Grafik 5: BIST 30 Endeksi Hisselerinin Son 14 İşlem Günlük Relatif Performansları ve Son 14 İşlem Günü İçerisindeki Pozitif Relatif Performans Sayısı



Not: Grafikte noktaların yakınlığı nedeniyle gösterilmeyen paylar

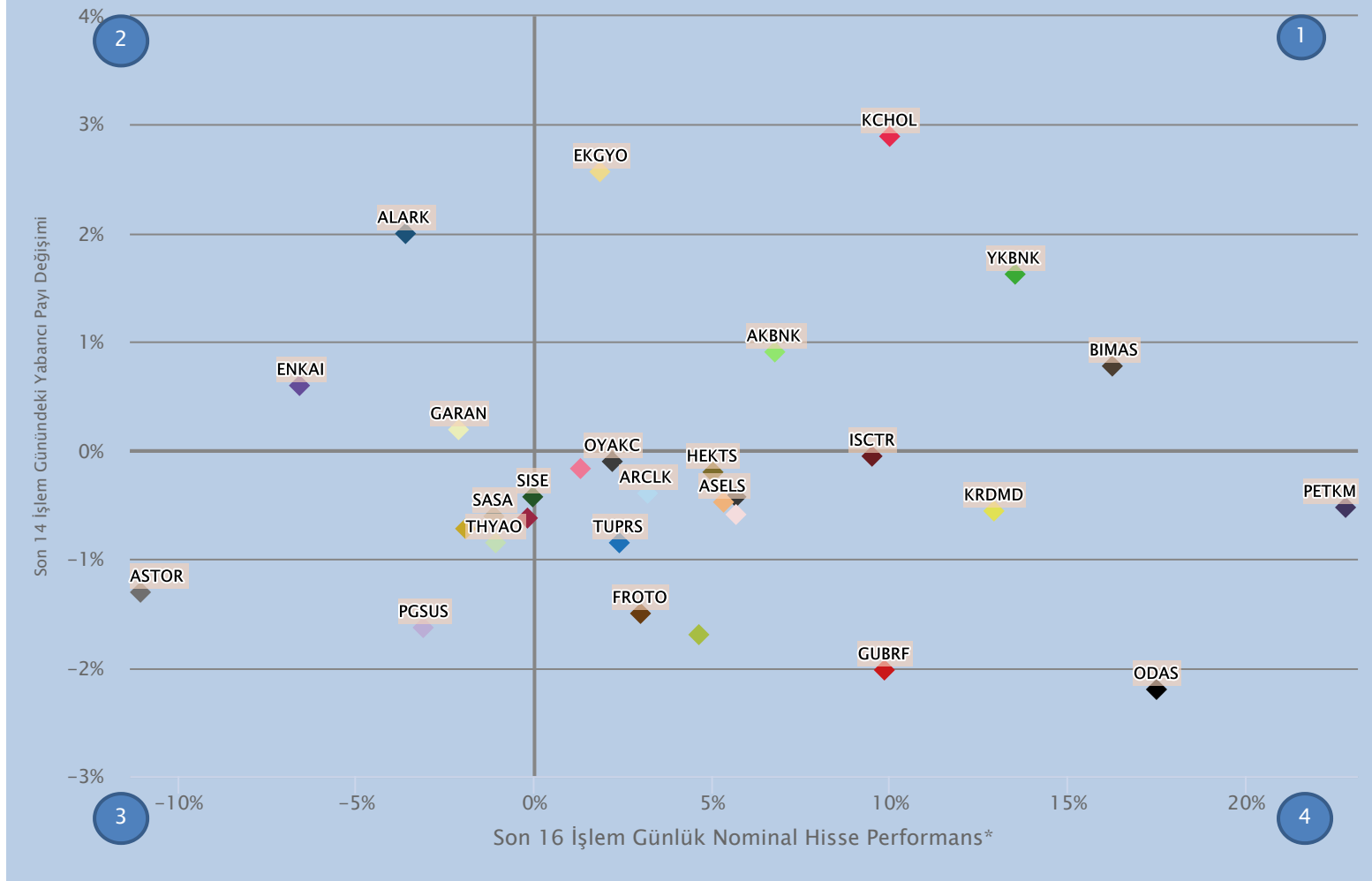
◆ EREGL ◆ HEKTS ◆ ISCTR ◆ KOZAL ◆ PGSUS ◆ SAHOL ◆ THYAO ◆ XUSIN

Kaynak: Fınnet

- 1. Bölge, son 14 işlem günlük relatif performansı pozitif olan hisselerin söz konusu 14 işlem günündeki pozitif relatif performans gösterdiği gün sayısını.**
- 2. Bölge, son 14 işlem günlük relatif performansı negatif olan hisselerin söz konusu 14 işlem günündeki pozitif relatif performans gösterdiği gün sayısını ifade eder.**

Aşağıdaki grafikte, BIST 30 Endeksi hisselerinin son 14 işlem günlük nominal performansları ve son 14 işlem günündeki yabancı payı değişimleri gösterilmektedir. Söz konusu grafikte görüldüğü üzere, çoğunlukla hisselerin **yabancı payında azalış** olduğunu görüyoruz. **KCHOL** ve **EKGYO** yabancı payında en çok artış olan hisseler olurken, **ODAS** ve **GUBRF** ise yabancı payında en çok azalış olan hisseler olarak yer aldı.

Grafik 6: BIST 30 Endeksi Hisselerinin Son 14 İşlem Günlük Nominal Performansları ve Son 14 İşlem Günündeki Yabancı Payı Değişimi



Not: Grafikte noktaların yakınlığı nedeniyle gösterilmeyen paylar

◆ SAHOL ◆ KONTR ◆ EREGL ◆ TCELL ◆ KOZAL ◆ TOASO

Kaynak: Finnet

* Nominal hisse performansı, takas zamanı 'T+2' olması dolayısıyla fiyat hareketini daha belirgin göstermek amacıyla takas gününden iki işlem günü önceden hesaplanmıştır. Ayrıca, yabancı takası hesaplamasına sadece "Deutsche Bank" ve "Citibank" dahil edilmiştir.

1. Bölge, son 14 işlem günlük nominal performansı **pozitif** olan ve yabancı paylarında **artış** olan hisseleri,
2. Bölge, son 14 işlem günlük nominal performansı **negatif** olan ancak yabancı paylarında **artış** olan hisseleri,
3. Bölge, son 14 işlem günlük nominal performansı **negatif** olan ve yabancı paylarında **azalış** olan hisseleri,
4. Bölge, son 14 işlem günlük nominal performansı **pozitif** olan ancak yabancı paylarında **azalış** olan hisseleri ifade eder

METODOLOJİ

Söz konusu hisse ve endeksler için kapanış, son işlem günü hisse kapanışını; destek ve direnç seviyeleri için ise 0,5 ve 1 standart sapma kullanılarak belirlenmiştir. Standart sapma, son 20 işlem günlük olarak hesaplanmıştır.

Tablo 1: Hisse Kapanış ve Teknik Seviyeler

Kod	Destek 2	Destek 1	20 Gün Ortalama	Son Fiyat	Direnç 1	Direnç 2
AKBNK	31.37	32.35	31.79	33.32	34.29	35.27
ALARK	117.08	118.59	123.51	120.10	121.61	123.12
ARCLK	153.35	156.98	160.22	160.60	164.22	167.85
ASELS	40.65	41.31	40.94	41.98	42.65	43.31
ASTOR	120.23	122.62	134.09	125.00	127.38	129.77
BIMAS	303.40	312.00	284.94	320.60	329.20	337.80
EKGYO	7.96	8.07	8.17	8.18	8.29	8.40
ENKAI	31.46	32.05	34.98	32.64	33.23	33.82
EREGL	42.88	43.50	43.90	44.12	44.74	45.36
FROTO	844.99	860.00	865.02	875.00	890.00	905.01
GARAN	49.73	50.31	51.39	50.90	51.49	52.07
GUBRF	359.08	366.59	353.36	374.10	381.61	389.12
HEKTS	24.04	24.55	24.73	25.06	25.57	26.08
ISCTR	23.87	24.60	24.24	25.34	26.08	26.81
KCHOL	144.19	148.44	145.18	152.70	156.96	161.21
KONTR	284.96	296.03	304.52	307.10	318.17	329.24
KOZAL	27.15	27.61	28.47	28.06	28.51	28.97
KRDMD	27.54	28.71	29.08	29.88	31.05	32.22
ODAS	12.60	13.05	12.58	13.50	13.95	14.40
OYAKC	69.53	71.91	75.77	74.30	76.69	79.07
PETKM	22.30	23.24	20.84	24.18	25.12	26.06
PGSUS	717.38	733.09	792.50	748.80	764.51	780.22
SAHOL	56.16	56.93	58.29	57.70	58.47	59.24
SASA	44.26	45.02	47.22	45.78	46.54	47.30
SISE	51.51	52.23	53.95	52.95	53.67	54.39
TCELL	53.56	54.43	54.58	55.30	56.17	57.04
THYAO	220.91	225.51	233.77	230.10	234.69	239.29
TOASO	289.70	292.85	289.62	296.00	299.15	302.30
TUPRS	135.57	139.98	147.84	144.40	148.82	153.23
XBANK	8,315.28	8,539.10	8,278.84	8,762.92	8,986.74	9,210.56
XU030	8,479.14	8,601.80	8,612.19	8,724.46	8,847.12	8,969.78
XU100	8,079.56	8,205.10	8,193.63	8,330.64	8,456.18	8,581.72
XUSIN	13,098.42	13,325.86	13,368.33	13,553.31	13,780.76	14,008.20
YKBNK	18.16	18.73	17.60	19.30	19.87	20.44

Kaynak: Finnet, HLY Araştırma



Halk Yatırım Araştırma - Öneri Listesi Tanımları
(Aksi belirtilmedikçe önümüzdeki 12 ay için beklenen performans)

AL:%20 ve üzeri artış **TUT:**%0 ile %20 aralığında artış **SAT :**%0'ın altında azalış

Halk Yatırım Araştırma



Halkyatirimarastirma@halkyatirim.com.tr



0 (212) 314 81 81

Banu KIVCI
TOKALI

Araştırma Direktörü

BTokali@halkyatirim.com.tr
+90 216 547 81 88

İlknur TURHAN

Müdür
Perakende, Cam, Çimento, GYO, Mobilya, Gıda

ITurhan@halkyatirim.com.tr
+90 216 547 81 85

Ayşegül
BAYRAM

Uzman
Strateji, Telekom, Madencilik, Savunma, Yazılım, Teknoloji,
Enerji, Tarım, Mühendislik - Taahhüt

ABayram@halkyatirim.com.tr
+90 216 547 87 30

Emil
ABDULLAYEV

Uzman
Havacılık, Demir-Çelik, Petrol & Gaz, Organik Gıda &
İçecek

EAbdullayev@halkyatirim.com.tr
+90 216 547 87 24

Yasin SARIHAN

Uzman
Otomotiv, Dayanıklı Tüketim, Gıda & İçecek

YSarihan@halkyatirim.com.tr
+90 216 547 87 26

İdil Su KESKEN
SÖNMEZ

Uzman
Piyasalar ve Strateji

Idils@halkyatirim.com.tr
+90 216 547 81 70

ÇEKİNCE

Bu rapor ve yorumlardaki yazılar, bilgiler ve grafikler yalnızca bilgi edinilmesi amacıyla derlenmiştir. Burada yer alan yatırım bilgi, yorum ve tavsiyeleri yatırım danışmanlığı kapsamında değildir. Yatırım danışmanlığı hizmeti, yetkili kuruluşlar tarafından kişilerin risk ve getiri tercihleri dikkate alınarak kişiye özel, imzalanacak yatırım danışmanlığı sözleşmesi çerçevesinde sunulmaktadır. Burada yer alan yorum ve tavsiyeler ise genel niteliktedir. Bu tavsiyeler mali durumunuz ile risk ve getiri tercihlerinize uygun olmayabilir. Bu nedenle, sadece burada yer alan bilgilere dayanarak yatırım kararı verilmesi beklentilerinize uygun sonuçlar doğurmayabilir. Halk Yatırım, bu bilgilerin doğru, eksiksiz ve değişmez olduğunu garanti etmez, bilgi eksikliği ve yanlışlığından hiçbir şekilde sorumlu tutulamaz. Raporla yer alan ifadeler, hiçbir şekilde alış veya satış teklifi olarak değerlendirilemez. Halk Yatırım'ın rapordaki bilgiler dolayısıyla ortaya çıkabilecek doğrudan ve dolaylı kazanç ve zararlarla ilgili herhangi bir sorumluluğu yoktur. Bu ileti 05 Kasım 2014 tarih ve 29166 sayılı Resmî Gazetede yayınlanan ve 01 Mayıs 2015 tarihinde yürürlüğü giren "Elektronik Ticaretin Düzenlenmesi Hakkında" çıkan kanunun 2.Maddesi c bendinde belirtilen Ticari Elektronik ileti kapsamında değildir.

