

PİYASA YORUMU ARAŞTIRMA



HALKYATIRIM

halkyatirim.com.tr | 444 42 55

Küresel piyasalarda fiyatlamalar: 2022 yılına dair fiyatlamalara ilişkin beklentilerle satıcı seyrile kapandı

Haftanın son işlem gününde piyasalarda neler oldu?

2021 yılının son işlem gününde ABD piyasaları, rekor düşük seviyelerini sürdüren haftalık işsizlik maaşı başvuruları verisine karşın, 2022 yılı fiyatlamalarına dair beklentilerin yansımalarıyla satıcı seyrile kapandı. ABD 10 yıllık tahvil faizleri, büyüme beklentilerindeki yukarı yönlü revizyonlar ve enflasyon baskılarındaki artışlar paralelinde 2022 yılında Fed'in sıkılaştırıcı patikada faiz artırımlarını devreye alacağı yönündeki öngörülere ışığında %1,50 seviyesi üzerindeki seyrini sürdürürken, VIX endeksi 17,22 seviyesine ılımlı geriledi. S&P 500 endeksi %0,26 düşüşle 4.766,18 seviyesinden kapanırken, Dow Jones endeksi de %0,16 değer kaybıyla 36.338,30 seviyesinden günü tamamladı. Nasdaq endeksi ise %0,61 düşüşle 15.645,00 seviyesinden kapandı. Haftalık bazda ise S&P 500 ve Dow Jones endeksleri sırasıyla %0,85 ve %1,08 getiriler sağlarken, Nasdaq endeksi %0,05 değer kaybıyla negatif ayrıştı.

Bugün ne bekliyoruz?

Bu sabah GOÜ piyasalarında ise, Hang Seng endeksi dışında genel olarak pozitif seyrile hakim. Özellikle Çin cephesinde makroekonomik büyüme performansını desteklemek için atılan parasal gevşeme adımlarına ek olarak, Fed'in sıkılaştırma sürecine ilişkin en zorlu dönemin geride bırakılıyor olması piyasalardaki görünümde etkili oluyor. Ayrıca, Omicron varyantına ilişkin gelişmelerin küresel büyüme görünümüne endişe yaratacak boyutta negatif etki yaratmayacağı ve yılın son çeyreğinde güçlü büyüme oranları elde edileceğine ilişkin beklentiler iyimser atmosferde rol oynayan bir diğer unsur olarak öne çıkıyor. Hang Seng endeksi ise Çin'li Evergrande Group'un hisselerinin ve yapılandırılmış ürünlerinin gerekçe gösterilmeksizin işleme kapatılması sonrası %0,62 düşüş kaydediyor. Ayrıca söz konusu gelişme sonrası Country Garden hisseleri %2,02, Sunac hisseleri ise %8,32 değer kaybetti. Hang Seng Properties endeksi de %0,57 düşüş kaydediyor.

ABD vadeliiler cephesinde de alıcılı seyrile görülüyor.

Bugün yurt dışında ABD'de inşaat giderleri verisine ek olarak Markit imalat PMI verisinin revizyonu takip edilecek. Aralık ayında öncü olarak aylık bazda 0,5 puan düşüşle 57,8 seviyesine gerileyen imalat PMI verisinin 57,7 seviyesine aşağı yönlü revize edilmesi öngörüülüyor. İnşaat giderleri Kasım ayı verisinin de aylık bazda %0,6 artış kaydetmesi tahmin ediliyor. Euro Bölgesi cephesinde de Markit imalat PMI verisinin revizyonu takibimizde olacak. Öncü olarak aylık bazda 0,4 puan düşüşle 58 seviyesinde gerçekleşen verinin aynı seviyede teyit edilmesi tahmin ediliyor.

Gelecek gündemde neler var?

Yarın ABD'de ISM imalat PMI ve JOLTS açık iş pozisyonları verileri takip edilecek. ISM imalat PMI Aralık ayı verisinin aylık bazda 0,9 puan düşüşle 60,2 seviyesine gerilemesi tahmin ediliyor. Alt endeksler cephesinde ödenen fiyatlar endeksinin aylık bazda 3,1 puan düşüşle 79,3 seviyesine gerilemesi bekleniyor. İstihdam ve yeni siparişler endekslerine ilişkin olarak ise piyasa beklentisi bulunmuyor. Hatırlanacağı üzere istihdam alt endeksi Kasım ayında aylık bazda 1,3 puan artışla 53,3 seviyesinde gerçekleşmişti. Yeni siparişler alt endeksi de 1,7 puan artışla 61,5 seviyesine yükselmişti. JOLTS Kasım ayı verisine ilişkin olarak ise piyasa beklentisi bulunmuyor. Hatırlanacağı üzere Ekim ayı verisi 431K artışla 11,03 milyon seviyesinde gerçekleşmişti.



ABD Piyasaları

Değişimler	Kapanış	Günlük değ.	Haftalık değ.	Aylık değ.	Yıllık değ.
S&P 500	4,766.2	▼ -0.26%	▲ 0.85%	▲ 1.73%	▲ 28.79%
Nasdaq	15,645.0	▼ -0.61%	▼ -0.05%	▼ -1.52%	▲ 23.20%

Avrupa Piyasaları

Değişimler	Kapanış	Günlük değ.	Haftalık değ.	Aylık değ.	Yıllık değ.
FTSE 100	7,384.5	▼ -0.25%	▲ 0.15%	▲ 1.52%	▲ 12.37%
MSCI Europe	2,093.3	▲ 0.18%	▲ 1.46%	▼ -0.65%	▲ 12.64%

Asya Piyasaları ve Asya GOÜ Piyasaları

Değişimler	Kapanış	Günlük değ.	Haftalık değ.	Aylık değ.	Yıllık değ.
Kospi	2,993.1	▲ 0.52%	▼ -0.17%	▲ 1.11%	▲ 1.65%
Hong Kong*	23,252.7	▼ -0.62%	▲ 0.25%	▼ -6.29%	▼ -15.36%
S&P BSE Sensex - Hindistan	58,814.2	▲ 0.96%	▲ 2.62%	▼ -2.68%	▲ 22.08%
IDX Composite - Endonezya	6,637.0	▲ 0.84%	▲ 1.24%	▼ -0.49%	▲ 8.72%

Diğer Gelişmekte Olan Ülke Piyasaları

Değişimler	Kapanış	Günlük değ.	Haftalık değ.	Aylık değ.	Yıllık değ.
BIST 100 - Türkiye	1,857.7	▼ -0.32%	▲ 2.90%	▲ 14.98%	▲ 24.22%
S&P/BMV IPC - Meksika	53,272.4	▲ 0.18%	▲ 1.18%	▲ 2.22%	▲ 19.17%
FTSE/JSE All - Endonezya	73,709.4	▼ -0.10%	▲ 2.83%	▲ 8.42%	▲ 21.88%

*Haftalık değişim, önceki haftanın son işlem günü; aylık değişim, önceki ayın son işlem günü; yıllık değişim ise yılın son işlem gününe göre değişimi ifade eder.

Yurt içi piyasalarda fiyatlamalar: Enflasyon verisi yılın ilk işlem gününe şekil verecek

Haftanın son işlem gününde piyasalarda neler oldu?

Haftanın son işlem gününde endeks, küresel piyasalardaki iyimserliğin desteğinde tepki alımları eşliğinde %0,22 yükselişle 1.867 puandan başlangıç yaptı. Gün içinde 1.885 seviyesini test eden endeks, bu seviyeden tetiklenen realizasyonlarla 1.845 seviyesine kadar geriledi. Endeks kapanışa doğru hafif tepki alımlarının ardından %0,32 düşüşle 1.857,65 seviyesinden kapandı. Bankacılık endeksi %1,88 düşüş kaydederken, sanayi endeksi de %0,23 artış gösterdi.

Bugün ne bekliyoruz?

Yurt içi piyasalara ilişkin olarak, endeksin 2022 yılının ilk işlem gününe küresel benzerleri paralelinde alıcılı başlangıç yapacağını tahmin ediyoruz. Ancak, aylık enflasyon verisi piyasa hareketlerinde belirleyici olacak.

Bugün yurt içinde TÜFE ve imalat PMI verileri gündemimizde olacak. Foreks anketine göre TÜFE'de Aralık ayı medyan tahmini %8,10 artış olurken, yıllık veride ise medyan tahmin %29,20 olarak gerçekleşti. İmalat PMI verisine ilişkin olarak ise piyasa beklentisi bulunmuyor. Ancak hatırlanacağı üzere Kasım ayı verisi aylık bazda 0,8 puan artışla 52 seviyesinde gerçekleşmişti.

Gelecek gündemde neler var?

Cuma günü yurt içinde Hazine nakit dengesi verisi izlenecek. Hatırlanacağı üzere Kasım ayı verisi 30,3 milyar TL seviyesinde fazla olarak gerçekleşmişti.

BIST Verileri

Endeksler	BIST 100	BIST Banka	BIST Sınai
Kapanış	1,857.7	1,595.7	3,404.2
Günlük Değ.	▼ -0.32%	▼ -1.88%	▲ 0.23%
Haftalık Değ.	▲ 2.90%	▼ -5.03%	▲ 6.49%
Yıllık Değ.	▲ 25.80%	▲ 2.43%	▲ 45.47%
Hacim (milyar TL)	16.7	3.3	8.9
Günlük Değ.	▼ -30.59%	▼ -40.46%	▼ -29.65%
3 Aylık Ortalama Hacim (milyar TL)	30.2	7.2	14.3
Günlük Değ. - 3 Aylık Ort.	▼ -44.69%	▼ -53.73%	▼ -38.04%

*Haftalık değişim, önceki haftanın son işlem günü; yıllık değişim ise yılın son işlem gününe göre değişimi ifade eder.

Türkiye Kapanışının Ardından Piyasalar

	Türkiye Kapanışı	Türkiye Açılışı Öncesi	Değişim
\$/TL	13.1120	13.3985	▲ 2.19%
€/§	1.1346	1.1336	▼ -0.09%
Altın	1,822.1	1,823.8	▲ 0.10%

*Türkiye Açılış Öncesi için belirtilen rakamlar, bir önceki günün kapanış verileridir.

Türkiye - Üike Risk Primleri (CDS)

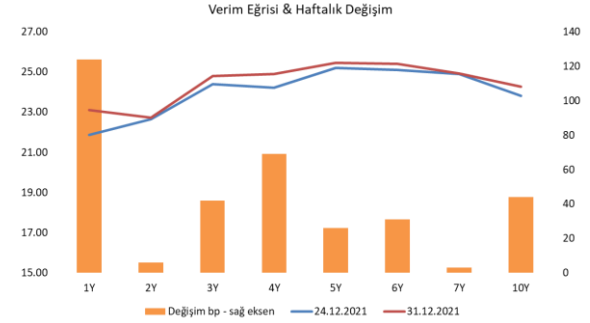
Değişimler	31/12/21	Günlük değ.	Haftalık değ.	Aylık değ.	Yıllık değ.
Türkiye 2 Yıllık	581.9	● -0.25%	● -5.48%	● 10.1%	● 135.6%
Türkiye 5 Yıllık	559.5	● -0.25%	● -6.06%	● 4.3%	● 82.6%
Türkiye 10 Yıllık	560.3	● -0.35%	● -6.11%	● 1.7%	● 67.6%

Tahvil & Döviz Piyasalarında Fiyatlamalar

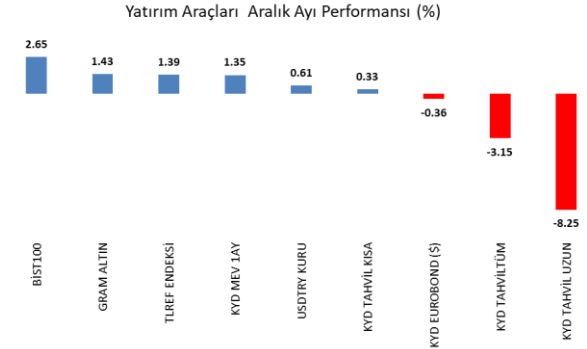
Küresel tahvil piyasalarında yılın son işlem gününde düşük işlem hacimlerinin etkisiyle yatay bir görünüm hakimdi. Amerika 10 yıllık tahvil faizi %1,51, Almanya 10 yıllık tahvil faizi %-0,17, İngiltere 10 yıllık tahvil faizi %0,97 seviyelerinden işlem gördü. Yurt içi tahvil piyasasında ise faizlerde gerilemeler izlenirken, işlemler kısa ve orta vadeli kıymetlerde yoğunlaştı. Kesin Alım Pazarı'nın toplam işlem hacminin 2 milyar TL'ye gerilediği günde, 5 yıl vadeli gösterge tahvil bileşik faizi önceki güne göre 14 bp gerileyerek %25,46, 10 yıl vadeli gösterge tahvil bileşik faizi ise 33 bp gerileyerek %24,32 seviyesinden yılı tamamladı. Haftalık fonlama rakamlarında ise Cuma günü itibarıyla yaşayan swap işlemleri toplamı önceki haftaya göre 53 milyar azalarak 599 milyar TL seviyesinde gerçekleşti. Genel olarak bakıldığında ise haftalık repo fonlaması dahil toplam fonlama tutarı önceki haftaya göre 16 milyar TL azalarak 1.095 trilyon TL seviyesinde oluştu.

TL likidite tarafında TCMB 76 milyar TL'lik haftalık repo dönüşünü 73 milyar TL olarak yenilerken, APİ ile fonlama tutarı toplam 496 milyar TL'ye geriledi. TLREF oranı ise %14,22 ile politika faizinin hafif üzerinde oluştu. TCMB Cuma günü haftalık vadeli Dolar/TL ve Altın/TL swap işlemleriyle de 24,6 milyar TL ilave fonlama sağladı.

KYD tarafından oluşturulan endekslerin ve seçtiğimiz bazı yatırım araçlarının getirilerine bakıldığında Aralık ayında BİST100 endeksi %2,65'lik artışla en çok kazandıran yatırım aracı olurken, uzun vadeli tahviller %8'i aşan kayıpla en çok kaybettiren yatırım aracı olarak öne çıktı.



Dönem	Ağustos 21	Eylül 21	Ekim 21	Kasım 21	31.12.21
Dönem Sonu TLREF Endeksi	1384,83	1406,33	1427,44	1437,00	1466,05
Aylık Ortalama	18,98%	18,75%	17,55%	15,70%	15,26%
PPK Toplantı Tarihi	20.01.2022 Perşembe	Günlük TLREF Oranı		14,22%	



Yurt İçi Haberler

- **Cumhurbaşkanımız Sayın Erdoğan**, yılbaşından itibaren kurun makul bir seviyede istikrar kazanacağına inandıklarını belirtti. Sayın Erdoğan, ayrıca yeni yıl dolayısıyla yayımladığı görüntülü mesajda, küresel emtia fiyatlarındaki artış yanında kurdaki dengesiz yükselişin tetiklenmesiyle ortaya çıkan fahiş fiyat oyunlarıyla mücadeleyi sürdüreceklerini ifade etti.
- **TCMB** 10 Aralık'ta yapılan üçüncü doğrudan döviz müdahalesinde 687 milyon dolar sattığını açıkladı.
- **TCMB** Türk lirası mevduat ve katılma hesaplarına dönüşüm desteğinde dönüşüm kurları ve altın dönüşüm fiyatıyla ilgili yeni düzenleme yaptı. Buna göre dönüşüm kuru olarak Merkez Bankası tarafından saat 10:00, 11:00, 12:00, 13:00, 14:00 ve 15:00'de ilan edilen ve döviz tevdiat hesapları ile döviz cinsinden katılım fonu hesaplarında bulunan dövizin Türk lirasına çevrildiği saat itibarıyla en son açıklanmış olan döviz alış kuru dikkate alınacak.
- **Dış ticaret açığı** Kasım ayında öncü verilerin işaret ettiği gibi, hem aylık bazda hem de kümülatif bazda artış gösterirken, aylık açık 1,50 milyar dolardan 5,40 milyar dolara yükseliş gösterdi. Dış ticaret açığı bir önceki yılın aynı ayında 5,05 milyar dolar seviyesindeydi. Böylece yıllık açık da, Ekim ayı sonundaki 43,5 milyar dolardan 43,9 milyar dolara hafif yükseldi.
- **Hizmet Üretici Fiyat Endeksi (H-ÜFE)** Kasım'da yıllık bazda %38,08, aylık bazda %3,00 artış gösterdi. Alt kalemlerde yıllık bazda artış; ulaştırma ve depolama hizmetlerinde %46,53, konaklama ve yiyecek hizmetlerinde %29,69, bilgi ve iletişim hizmetlerinde %14,09, gayrimenkul hizmetlerinde %111,10, mesleki, bilimsel ve teknik hizmetlerde %20,09, idari ve destek hizmetlerde %24,30 olarak gerçekleşti.
- **Hazine ve Maliye Bakanlığı**, 30 Eylül 2021 itibarıyla brüt ve net dış borç stoku, Hazine garantili dış borç stoku ve kamu net borç stoku ile Avrupa Birliği (AB) tanımlı genel yönetim borç stoku verilerini açıkladı. Buna göre, Türkiye'nin brüt dış borç stoku, 30 Eylül itibarıyla 453,5 milyar dolar olarak gerçekleşirken stokun milli gelire oranı %57 oldu. Aynı tarihte net dış borç stoku 226,2 milyar dolar olarak gerçekleşirken stokun milli gelire oranı %28,4 seviyesinde olduğu kaydedildi. Hazine garantili dış borç stoku ise 15,2 milyar dolar oldu.
- **Cumhurbaşkanımız Sayın Erdoğan** ile Rusya Devlet Başkanı Vladimir Putin'in yaptığı telefon görüşmesinde bölgesel ve uluslararası konular ele alındı. Rusya'nın ABD ile NATO'ya çeşitli güvenlik garantileriyle ilgili sunduğu tekliflerin ele alındığı görüşmede, Kafkasya, Suriye ve Libya dahil olmak üzere çeşitli bölgesel konulara değinildi.

Açılış Raporu

Haber-Gündem

- **İTO** tarafından açıklanan Aralık 2021 fiyat indekslerine göre Aralık ayında İstanbul'da perakende fiyat hareketlerinin göstergesi olan İstanbul Ücretliler Geçinme İndeksi bir önceki aya göre %9,65, toptan fiyat hareketlerini yansıtan Toptan Eşya Fiyatları indeksi ise %11,96 oranında arttı. Yıllık bazda fiyat değişimleri İTO'nun 1995 bazlı Ücretliler Geçinme İndeksinde %34,18, Toptan Eşya Fiyatları İndeksinde ise %47,10 olarak gerçekleşti.
- **EPDK** tarafından yapılan açıklamaya göre mesken abonelerinde aylık 150 kilovatsaate kadar olan 1. kademedeki tüketim miktarları için nihai fiyatlar %50 artacak, 150 kilovatsaatin üzerindeki 2. kademe tarifesi de 1. kademeye göre %125 fazla olacak.
- **Doğal gazda** Ocak ayı için mesken tarifesine %25, sanayi aboneleri için geçerli tarife %50 ve elektrik üretim amaçlı tarife %15 zam yapıldı.
- **Karayolları Genel Müdürlüğü**'nden yapılan açıklamada, Boğaz köprülerinde tek yön otomobil geçiş ücreti 8.25 TL; Avrasya Tüneli'nde ise otomobil geçiş ücreti 05.00-24.00 saatleri arasında tek yönde 53 TL, 00.00-05.00 saatleri arasında %50 indirimli olarak 26.50 TL olarak belirlendiği bildirildi.
- **Hazine ve Maliye Bakanlığı**'nın Ocak-Mart 2022 dönemine ilişkin iç borçlanma stratejisine göre, söz konusu dönemde 137,3 milyar TL'lik iç borç servisine karşılık 128 milyar TL'lik iç borçlanma gerçekleştirilecek. Bu dönemde dış borçlanma yapılmayacak. Açıklamaya göre Ocak ayında toplam 49,2 milyar TL'lik iç borç servisine karşılık toplam 45,8 milyar TL'lik iç borçlanma yapılması, Şubat ayında toplam 60,4 milyar TL'lik iç borç servisine karşılık toplam 49 milyar TL'lik iç borçlanma yapılması, Mart ayında toplam 27,7 milyar TL'lik iç borç servisine karşılık toplam 33,2 milyar TL'lik iç borçlanma yapılması programlanıyor.

Yurt Dışı Haberler

- **ABD Başkanı Biden**, Ukrayna Cumhurbaşkanı Zelenskiy'e Rusya'nın işgali durumunda ABD ve ortaklarının destek taahhüdünü yineledi.
- **OPEC** üyesi ülkelerin petrol ve enerji bakanları bugün bir araya gelerek yeni genel sekreteri seçecekler. OPEC kaynaklarının verdikleri bilgiye göre hali hazırda OPEC Genel Sekteri olan Muhammed Barkindo'nun ikinci 3 yıllık döneminin sona ereceği Temmuz sonunda görevine başlayacak yeni genel sekreter olmak için en güçlü aday Kuveyt'in OPEC'teki büyükelçisi Maitham al-Ghais. Topluluk, yarın da Rusya öncülüğündeki müttefikleri ile OPEC+ toplantısında bir araya gelecekler ve üretimin her ay 400 bin varil/gün artırılması politikasının Şubat ayı için sürdürülüp sürdürülmeyeceğini kararlaştıracaklar.

Şirket Haberleri

Sabancı Holding (SAHOL, Nötr): Şirketin 4 Ağustos 2021 tarihli özel durum açıklamasında, CarrefourSA Carrefour Sabancı Ticaret Merkezi A.Ş. (CarrefourSA)'nin 3 Ağustos 2021 tarihinde duyurduğu sermaye artırımı çalışmaları kapsamında, CarrefourSA'nın ana ortakları olarak Sabancı Holding ve Carrefour Nederland BV (CNBV)'ye ait CarrefourSA sermayesinin toplam %6'sına kadar olan kısmını temsil eden payların 2021 yılsonuna dek ikincil piyasada satılması ve pay satışından elde edilecek gelirin öncelikli olarak CarrefourSA'nın gerçekleştirmeyi planladığı sermaye artırımında kullanılması konusunda anlaşmaları kamuya duyurulmuştur. Sabancı Holding ve CNBV, 4 Ağustos 2021 tarihinde kamuya duyurulan CarrefourSA sermayesinin toplam %6'sına kadarlık kısmını temsil eden payların borsada satılması işleminden vazgeçilmesi hususunda mutabık kaldığı bildirildi. Sabancı Holding ve CNBV iyi niyetle birlikte çalışmaya devam edecek olup, CarrefourSA'nın piyasada hak ettiği konumu koruyabilmesi için sürdürülebilir tüm seçeneklerin değerlendireceği bildirildi.

Emlak Konut GYO (EKGYO, Nötr): Şirket projelerinden İstanbul Şişli Ayazağa 1. Etap Arsa Satışı Karşılığı Gelir Paylaşımı İş'i'nde (Maslak 1453), 1 Ada 156 Parselde bulunan Dini Tesis ve Bu Tesise Ait Altyapı ve Çevre Düzenleme İşleri'nin (Projedeki Son Kısım) kısmi kesin kabulü yapılmış olup Kısmi Kesin Kabul Tutanağı 29.12.2021 tarihinde onaylandı.

Hisse Verileri		Piyasa Çarpanları	
Hisse Kodu	SAHOL	F/K	3,5
Cari Fiyat (TL)	13,23	FD/FAVÖK	2,0
52H En Yüksek (TL)	17,66	FD/Satışlar	1,2
52H En Düşük (TL)	7,70	PD/DD	0,6
Piyasa Değeri (mn TL)	26.994,5	Relatif Performans	
Piyasa Değeri (mn USD)	2.080,1	S1H	0,0%
Halka Açıklık Oranı (%)	49%	S1A	-0,4%
Endeks Payı (BIST100)	2,8%	S3A	3,1%
Temettü Verimi	2,2%	S1Y	-5,8%
3A Hacim (mn TL)	450,2	YB	-5,8%

Hisse Verileri		Piyasa Çarpanları	
Hisse Kodu	EKGYO	F/K	5,9
Cari Fiyat (TL)	2,14	FD/FAVÖK	8,6
52H En Yüksek (TL)	2,89	FD/Satışlar	2,0
52H En Düşük (TL)	1,69	PD/DD	0,5
Piyasa Değeri (mn TL)	8.132,0	Relatif Performans	
Piyasa Değeri (mn USD)	626,6	S1H	-1,8%
Halka Açıklık Oranı (%)	51%	S1A	-7,1%
Endeks Payı (BIST100)	0,9%	S3A	-12,5%
Temettü Verimi	1,0%	S1Y	-24,6%
3A Hacim (mn TL)	630,6	YB	-24,6%

Skor Kart: Şirketler ile ilgili Skor Kart'lara [buradan](#) ulaşabilirsiniz. Hisse senedine ilişkin güncel piyasa verilerinin yanı sıra, şirketin son 16 çeyreğine ilişkin önemli rasyo ve finansal verilerinin sunulduğu bir data setidir. Skor Kart ile bilanço dönemlerini takip edebilir, şirket bilançoları dahil tüm finansal verilere ulaşabilir ve güvenli yatırımın avantajlarından faydalanabilirsiniz.



Şirket Haberleri

Bagfaş (BAGFS, Nötr): Şirketin 45.000.000 TL tutarındaki ödenmiş sermayesinin tamamı nakden karşılanmak suretiyle 135.000.000 TL'ye çıkarılmasına ilişkin artırılan 90.000.000 TL'lik sermayeye tekabül eden Geçici Kaydi Payların (Makbuzların) Kaydi Paya dönüştürülmesi işleminin 4 Ocak 2022 tarihinde gerçekleştirileceği bildirildi.

Hisse Verileri		Piyasa Çarpanları	
Hisse Kodu	BAGFS	F/K	18,3
Cari Fiyat (TL)	17,50	FD/FAVÖK	6,8
52H En Yüksek (TL)	20,20	FD/Satışlar	1,9
52H En Düşük (TL)	5,01	PD/DD	5,2
Piyasa Değeri (mn TL)	2.362,5	Relatif Performans	
Piyasa Değeri (mn USD)	182,0	S1H	12,5%
Halka Açıklık Oranı (%)	61%	S1A	64,5%
Endeks Payı (BIST100)	0,0%	S3A	105,2%
Temettü Verimi	0,0%	S1Y	118,6%
3A Hacim (mn TL)	7,7	YB	118,6%

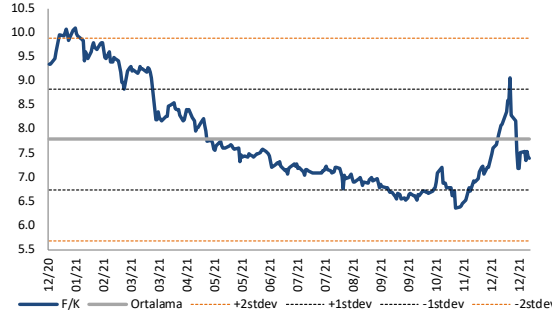
Ulusoy Un (ULUUN, Pozitif): Hatırlanacağı üzere, Söke Un A.Ş. hakim ortağı olan ve Mediterra Capital Partners kontrolündeki Moms Kitchen International S.a.r.l ile şirket arasında 31.12.2021 tarihine kadar satın alma konusunda münhasırlık içeren niyet mektubu imzalanmıştı. Mediterra Capital Partners'a niyet mektubu süresinin 14.01.2022 tarihine kadar uzatılması yönünde yapmış olduğu başvuru kabul edilerek, olası satın alım işlemi için görüşmelerin sürdürülmesi kararlaştırıldı.

Hisse Verileri		Piyasa Çarpanları	
Hisse Kodu	ULUUN	F/K	28,2
Cari Fiyat (TL)	6,70	FD/FAVÖK	9,9
52H En Yüksek (TL)	8,76	FD/Satışlar	0,3
52H En Düşük (TL)	4,53	PD/DD	2,1
Piyasa Değeri (mn TL)	1.279,5	Relatif Performans	
Piyasa Değeri (mn USD)	98,6	S1H	2,7%
Halka Açıklık Oranı (%)	34%	S1A	-7,8%
Endeks Payı (BIST100)	0,0%	S3A	-10,9%
Temettü Verimi	0,0%	S1Y	5,9%
3A Hacim (mn TL)	42,9	YB	5,9%

Skor Kart: Şirketler ile ilgili Skor Kart'lara [buradan](#) ulaşabilirsiniz. Hisse senedine ilişkin güncel piyasa verilerinin yanı sıra, şirketin son 16 çeyreğine ilişkin önemli rasyo ve finansal verilerinin sunulduğu bir data setidir. Skor Kart ile bilanço dönemlerini takip edebilir, şirket bilançoları dahil tüm finansal verilere ulaşabilir ve güvenli yatırımın avantajlarından faydalanabilirsiniz.

Çarpanlar Bazında BIST

BIST 100 F/K (Cari)

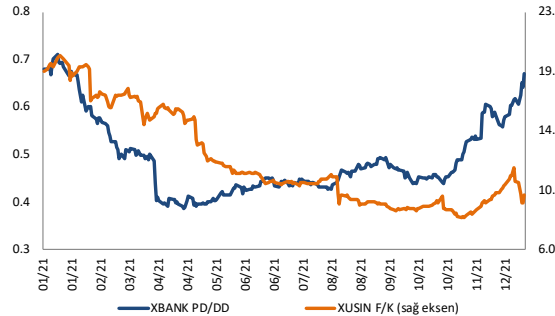


BIST100 F/K Çarpanı (Cari)

	Son 3 Ay	Son 1 Yıl
Kapanış	7.39x	7.39x
Minimum	6.35x	6.35x
Maksimum	9.06x	10.10x
Ortalama	7.15x	7.79x
Minimuma Uzaklık	1.04x	1.04x
Maksimuma Uzaklık	-1.66x	-2.70x
Performans	11.9%	-20.7%

Mevcut durumda, son üç aylık ortalama çarpan seviyesine %3; son bir yıllık ortalama çarpan seviyesine %5.4 yakınız.

XBANK PD/DD / XUSIN F/K (Cari)



XBANK PD/DD Çarpanı (Cari)

	Son 3 Ay	Son 1 Yıl
Kapanış	0.58x	0.58x
Minimum	0.44x	0.39x
Maksimum	0.67x	0.71x
Ortalama	0.54x	0.49x
Minimuma Uzaklık	0.14x	0.19x
Maksimuma Uzaklık	-0.09x	-0.13x
Performans	40.0%	-9.0%

Mevcut durumda, son üç aylık ortalama çarpan seviyesine %6; son bir yıllık ortalama çarpan seviyesine %14.7 yakınız.

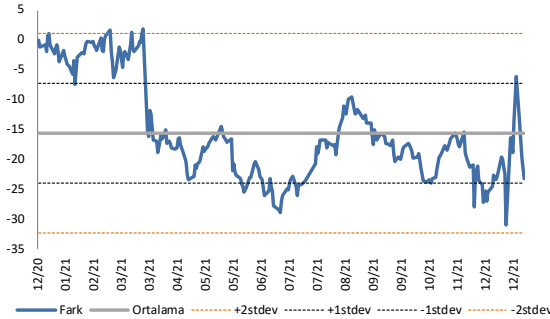
XUSIN F/K Çarpanı (Cari)

	Son 3 Ay	Son 1 Yıl
Kapanış	10.09x	10.09x
Minimum	8.32x	8.32x
Maksimum	12.01x	20.33x
Ortalama	9.59x	12.52x
Minimuma Uzaklık	1.77x	1.77x
Maksimuma Uzaklık	-1.93x	-10.24x
Performans	4.6%	-50.6%

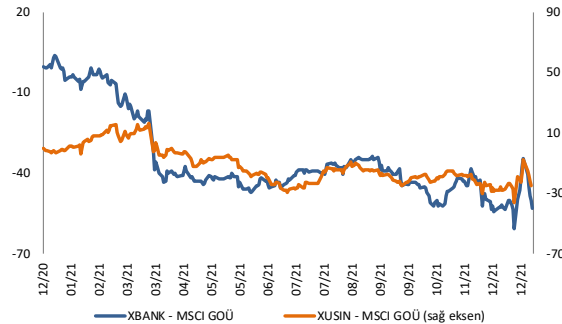
Mevcut durumda, son üç aylık ortalama çarpan seviyesine %5; son bir yıllık ortalama çarpan seviyesine %24.2 yakınız.

BIST vs MSCI GOÜ Piyasa Göstergeleri

BIST100 - MSCI GOÜ



XUSIN/XBANK - MSCI GOÜ Endeksleri

BIST 100 - MSCI GOÜ Endeksi Farkı
(Normalize Edilmiş)

	Son 3 Ay	Son 1 Yıl
Kapanış	-26.03	
Minimum	-31.0	-31.0
Maksimum	-6.1	1.9
Ortalama	-20.4	-15.6
Minimuma Uzaklık	5.0	5.0
Maksimuma Uzaklık	-19.9	-28.0
Performans	-2.5%	-5.2%

Mevcut durumda, son üç aylık ortalama seviyeye 5.6 puan; son bir yıllık ortalama seviyeye 10.5 puan yakınız.

XBANK - MSCI GOÜ Bankacılık Endeksi Farkı
(Normalize Edilmiş)

	Son 3 Ay	Son 1 Yıl
Kapanış	-52.8	
Minimum	-60.3	-60.3
Maksimum	-34.5	3.9
Ortalama	-47.2	-34.7
Minimuma Uzaklık	7.5	7.5
Maksimuma Uzaklık	-18.4	-56.8
Performans	-0.2%	9.2%

Mevcut durumda, son üç aylık ortalama seviyeye 5.7 puan; son bir yıllık ortalama seviyeye 18.1 puan yakınız.

XUSIN - MSCI GOÜ Sanayi Endeksi Farkı
(Normalize Edilmiş)

	Son 3 Ay	Son 1 Yıl
Kapanış	-27.2	
Minimum	-36.1	-36.1
Maksimum	-7.2	16.9
Ortalama	-21.1	-11.4
Minimuma Uzaklık	8.9	8.9
Maksimuma Uzaklık	-20.0	-44.1
Performans	-1.0%	7.2%

Mevcut durumda, son bir yıllık maksimum seviyeye 44.1 puan yakınız.

03.01.2022

Açılış Raporu

Haftalık Takvim



halkyatirim.com.tr | 444 42 55

Haftalık Veri Takvimi						
Tarih	TSİ	Ülke	Açıklanacak Veri	Dönemi	Beklenti	Önceki
3 Ocak	10:00	Türkiye	TÜFE (Aylık)	Aralık	8,10%	3.51%
3 Ocak	10:00	Türkiye	TÜFE (Yıllık)	Aralık	29,58%	21.31%
3 Ocak	10:00	Türkiye	Çekirdek TÜFE	Aralık	25,20%	17.62%
3 Ocak	10:00	Türkiye	ÜFE (Aylık)	Aralık	-	9.99%
3 Ocak	10:00	Türkiye	ÜFE (Yıllık)	Aralık	-	54.62%
3 Ocak	10:00	Türkiye	ISO İmalat PMI Endeksi	Aralık	-	52.0
3 Ocak	12:00	Euro Bölgesi	Markit İmalat PMI (Final)	Aralık	58.0	58.0
3 Ocak	17:45	ABD	Markit İmalat PMI (Final)	Aralık	57.7	57.8
3 Ocak	18:00	ABD	İnşaat Giderleri (Aylık)	Kasım	0.7%	0.2%
4 Ocak	03:30	Japonya	Jibun Bank İmalat PMI	Aralık	-	54.2
4 Ocak	04:45	Çin	Caixin Çin İmalat PMI	Aralık	50.0	49.9
4 Ocak	18:00	ABD	ISM İmalat PMI	Aralık	60.2	61.1
4 Ocak	18:00	ABD	JOLTS Açık İş Pozisyonu Başvuruları	Kasım	-	11033K
5 Ocak	12:00	Euro Bölgesi	Markit Hizmet PMI (Final)	Aralık	53.3	53.3
5 Ocak	16:15	ABD	ADP Özel Sektör İstihdamı Değişimi	Aralık	385K	534K
5 Ocak	17:45	ABD	Markit Hizmet PMI (Final)	Aralık	57.5	57.5
5 Ocak	22:00	ABD	FOMC Toplantı Tutanaqları	Aralık	-	-
6 Ocak	03:30	Japonya	Jibun Bank Hizmet PMI	Aralık	-	51.1
6 Ocak	04:45	Çin	Caixin Çin Hizmet PMI	Aralık	51.9	52.1
6 Ocak	13:00	Euro Bölgesi	ÜFE (Aylık)	Kasım	1.1%	5.4%
6 Ocak	13:00	Euro Bölgesi	ÜFE (Yıllık)	Kasım	22.8%	21.9%
6 Ocak	16:00	Almanya	TÜFE (Aylık, Öncü)	Aralık	0.3%	-0.2%
6 Ocak	16:00	Almanya	TÜFE (Yıllık, Öncü)	Aralık	5.1%	5.2%
6 Ocak	16:30	ABD	Haftalık İşsizlik Maası Başvuruları	1 Ocak	-	198K
6 Ocak	16:30	ABD	Devam Eden İşsizlik Başvuruları	25 Aralık	-	1.72mn
6 Ocak	16:30	ABD	Dış Ticaret Dengesi (milyar dolar)	Kasım	-73.6	-67.1
6 Ocak	18:00	ABD	Dayanıklı Mal Siparişleri (Final)	Kasım	-	2.5%
6 Ocak	18:00	ABD	Dayanıklı Mal Siparişleri (Final)	Kasım	-	0.8%
6 Ocak	18:00	ABD	Fabrika Siparişleri	Kasım	1.4%	1.0%
6 Ocak	18:00	ABD	ISM Hizmet Endeksi	Aralık	67.1	69.1
6 Ocak	21:15	ABD	FED Yetkilisi Bullard'ın Konuşması	-	-	-
7 Ocak	02:30	Japonya	Tokyo TÜFE (Yıllık)	Aralık	0.7%	0.5%
7 Ocak	02:30	Japonya	Tokyo Çekirdek TÜFE (Aylık)	Aralık	-0.3%	-0.3%
7 Ocak	02:30	Japonya	Tokyo Çekirdek TÜFE (Yıllık)	Aralık	0.5%	0.3%
7 Ocak	10:00	Almanya	Sanayi Üretimi (Aylık)	Kasım	1.0%	2.8%
7 Ocak	10:00	Almanya	Sanayi Üretimi (Yıllık)	Kasım	-0.8%	-0.6%
7 Ocak	13:00	Euro Bölgesi	TÜFE (Aylık, Öncü)	Aralık	0.3%	0.4%
7 Ocak	13:00	Euro Bölgesi	TÜFE (Yıllık, Öncü)	Aralık	4.7%	4.9%
7 Ocak	13:00	Euro Bölgesi	Çekirdek TÜFE (Yıllık)	Aralık	2.5%	2.6%
7 Ocak	13:00	Euro Bölgesi	Tüketici Güven Endeksi	Aralık	-	-8.3
7 Ocak	13:00	Euro Bölgesi	Perakende Satışlar (Aylık)	Kasım	-0.5%	0.2%
7 Ocak	13:00	Euro Bölgesi	Perakende Satışlar (Yıllık)	Kasım	5.6%	1.4%
7 Ocak	16:30	ABD	Tarım Dışı İstihdam	Aralık	400K	210K
7 Ocak	16:30	ABD	İşsizlik Oranı	Aralık	4.1%	4.2%
7 Ocak	16:30	ABD	Ortalama Saatlik Kazançlar (Aylık)	Aralık	0.4%	0.3%
7 Ocak	16:30	ABD	Ortalama Saatlik Kazançlar (Yıllık)	Aralık	4.2%	4.8%
7 Ocak	16:30	ABD	İş Gücüne Katılım Oranı	Aralık	61.9%	61.8%
7 Ocak	17:30	Türkiye	Hazine Nakit Dengesi (milyar TL)	Aralık	-	30.3
7 Ocak	18:00	ABD	FED Yetkilisi Daly'ın Konuşması	-	-	-
7 Ocak	20:15	ABD	FED Yetkilisi Bostic'in Konuşması	-	-	-

Kaynak: Bloomberg, TCMB, TÜİK, HLY Araştırma

Hafta başında güncellenmektedir.

Künye & Çekince



halkyatirim.com.tr | 444 42 55

Halk Yatırım Araştırma – Öneri Listesi Tanımları

(Aksi belirtilmedikçe önümüzdeki 12 ay için beklenen performans)

AL: %20 ve üzeri artış

TUT: %0 ile %20 aralığında artış

SAT : %0'ın altında azalış

Halk Yatırım Araştırma

Halkyatirimarastirma@halkyatirim.com.tr
+90 212 314 81 81

Banu KIVCI TOKALI	Araştırma Direktörü	BTokali@halkyatirim.com.tr +90 212 314 81 88
İlnur TURHAN	Müdür Perakende, Cam, Çimento, GYO, Mobilya , Gıda	ITurhan@halkyatirim.com.tr +90 212 314 81 85
Ebru USTA	Yönetmen Makroekonomi	EUsta@halkyatirim.com.tr +90 212 314 82 16
Ayşegül BAYRAM	Uzman Strateji Telekom, Madencilik, Savunma, Yazılım	ABayram@halkyatirim.com.tr +90 212 314 87 30
Mehmet Bilal BİRCAN	Uzman Havacılık, Dayanıklı Tüketim	MBircan@halkyatirim.com.tr +90 212 314 82 53
Emil ABDULLAYEV	Uzman Yardımcısı Demir-Çelik	EAbdullayev@halkyatirim.com.tr +90 212 314 87 24
Yasin SARIHAN	Uzman Yardımcısı Otomotiv	YSarihan@halkyatirim.com.tr +90 212 314 87 26
Fatma KOÇ	Uzman Yardımcısı İçecek	FKoc@halkyatirim.com.tr +90 212 314 81 70

ÇEKİNCE

Bu rapor ve yorumlardaki yazılar, bilgiler ve grafikler yalnızca bilgi edinilmesi amacıyla derlenmiştir. Burada yer alan yatırım bilgi, yorum ve tavsiyeleri yatırım danışmanlığı kapsamında değildir. Yatırım danışmanlığı hizmeti, yetkili kuruluşlar tarafından kişilerin risk ve getiri tercihleri dikkate alınarak kişiye özel, imzalanacak yatırım danışmanlığı sözleşmesi çerçevesinde sunulmaktadır. Burada yer alan yorum ve tavsiyeler ise genel niteliktedir. Bu tavsiyeler mali durumunuz ile risk ve getiri tercihlerinize uygun olmayabilir. Bu nedenle, sadece burada yer alan bilgilere dayanılarak yatırım kararı verilmesi beklentilerinize uygun sonuçlar doğurmayabilir.

Halk Yatırım, bu bilgilerin doğru, eksiksiz ve değişmez olduğunu garanti etmez, bilgi eksikliği ve yanlışlığından hiçbir şekilde sorumlu tutulamaz. Raporunda yer alan ifadeler, hiçbir şekilde alış veya satış teklifi olarak değerlendirilemez. Halk Yatırım'ın rapordaki bilgiler dolayısıyla ortaya çıkabilecek doğrudan ve dolaylı kazanç ve zararlarla ilgili herhangi bir sorumluluğu yoktur.

Bu ileti 05 Kasım 2014 tarih ve 29166 sayılı Resmî Gazetede yayınlanan ve 01 Mayıs 2015 tarihinde yürürlüğe giren "Elektronik Ticaretin Düzenlenmesi Hakkında" çıkan kanunun 2.Maddesi c bendinde belirtilen Ticari Elektronik İleti kapsamında değildir.